



POLE UNIVERSITAIRE DE NIORT

RAPPORT D'ACTIVITE ANNEE 2015-2016

Rapport rédigé par Thomas ROGAUME
Coordonnateur PUN
Octobre 2016

Conformément à l'accord conventionnel associant la Communauté d'Agglomération de Niort, le Département des Deux-Sèvres et l'Université de Poitiers, ce rapport d'activité présente les actions menées par l'Université sur le Pôle Universitaire de Niort.

A la rentrée universitaire 2016-2017, le Pôle Universitaire de Niort (PUN), rassemble les cinq composantes pédagogiques universitaires suivantes :

- Institut d'Administration des Entreprises (IAE)
- Institut des Risques Industriels Assurantiels et Financiers (IRIAF)
- Ecole Supérieure du Professorat et de l'Education (ESPE)
- Institut Universitaire de Technologie (IUT)
- Unité de Formation et de Recherche (UFR) de Droit et sciences sociales

Le partenariat concernant l'IFFCAM (Master création documentaire, site de Coutières, UFR Sciences Humaines et Arts) n'impliquant que l'Université et le Conseil Départemental, le suivi est réalisé dans le cadre du comité de pilotage IFFCAM et n'est pas repris ici.

La présentation de ce rapport s'articule autour des objectifs définis au sein du Schéma Local de l'Enseignement Supérieur et de la Recherche, schéma co-élaboré par l'Université de Poitiers, la Communauté d'Agglomération du Niortais et le Conseil Départemental des Deux-Sèvres et signé le 4 novembre 2013.

SOMMAIRE

Faits marquants de l'année 2015-2016	3
Axe 1 : Formation	5
Axe 2 : Recherche	9
Axe 3 : Attractivité	12
Axe 4 : Cadre de vie	15

Annexes

1. Photographie du PUN à la rentrée 2016-2017	18
2. Evolution des effectifs	20
3. Pourcentages d'étudiants selon leur statut	21
4. Relations internationales	23
5. Accueil et organisations de manifestations	23
6. Insertion des étudiants	27
7. Liste des formations du PUN	28

Faits marquants de l'année 2015-2016

L'année 2015-2016 se situe dans la continuité des années précédentes et du déploiement du Schéma Local de l'Enseignement Supérieur et de la Recherche. Elle reflète l'engagement fort de l'Université de Poitiers sur le site de Niort.

Soulignons en ce sens la mobilisation sur les fonds propres de l'Université de Poitiers de 1,5 M€ pour la construction d'un nouveau bâtiment à énergie positive, afin d'accueillir sur le PUN les formations et collègues de l'Ecole Supérieure du Professorat et de l'Education (ESPE). Ce financement a été accompagné par les collectivités locales, dans le cadre du Contrat de Projet Etat Région (Etat / Région/ Département 79 / CAN). Effectif depuis le mois de juillet 2015, ce déménagement fait que toutes les formations de l'Université sont maintenant positionnées sur le Pôle, favorisant une logique d'ancrage territorial et de dynamisme forte.

Les efforts concertés et unis de tous pour la promotion du Pôle et de ses formations conduit également à une hausse constante des effectifs étudiants, tout en maintenant une intégration professionnelle très forte des diplômés, quelles que soient les formations. L'attractivité, représentée par avec un nombre très important de candidatures, est régionale, nationale mais également internationale. Celle-ci est également due aux spécificités des diplômes du PUN, elle repose sur la réputation des formations, reconnue notamment comme Pôles d'excellence de l'Université de l'Assurance, ainsi que sur le caractère professionnalisant des 18 diplômes nationaux du campus Niortais.

S'agissant des 4 axes définis au sein du schéma local, les principales évolutions peuvent se résumer ainsi :

Sur l'axe formation :

Un important travail a été conduit afin de permettre la définition puis l'ouverture à la rentrée 2016-2017 d'une troisième année de licence générale *en Sciences Economie Gestion, parcours Risque Assurance* au sein de l'IRIAF. Ce travail a été marqué par une très forte consultation avec l'UFR de Sciences Economiques, l'IUT. Ce diplôme est très important car il offre des possibilités de poursuites d'études des DUT vers les Masters du site, créant ainsi un continuum jusque-là manquant. Il est toutefois à noter que du fait de la soutenabilité financière de l'offre de formation, la décision a été prise de fermer la Licence Professionnelle *Statistiques de la Protection Sociale*, pour laquelle les effectifs restaient restreints.

Cette année marque également la continuité du travail d'évolution des pratiques pédagogiques, avec le déploiement de la formation hybride (à distance et en présentiel, avec des classes virtuelles) ainsi que la création et le déploiement du BrainLab, espace numérique modulaire de travail permettant de mettre les étudiants dans les nouvelles configurations de travail collaboratif rencontrées. Cet équipement « dernier cri » permet également le déploiement et la mise en œuvre de nouvelles techniques pédagogiques innovantes.

En dernier lieu le travail visant à la démarche d'accréditation de la prochaine offre de formation de l'Université, et donc du Pôle Universitaire, a été entamée durant cette année, avec l'autoévaluation de l'ensemble des formations su site.

Sur l'axe recherche :

La mobilisation importante de la part des collègues du site a permis que des programmes sur les axes du schéma local apparaissent dans le volet recherche du CPER 2015-2020. Les enseignants chercheurs du PUN sont en ce sens impliqués dans les programmes Transport, Bâtiments Durables et Innovation sociale, économique et culturelle dans les territoires en mutation (INSECT).

Ils sont également mobilisés dans des projets de recherche Européens, Nationaux (ANR) ainsi que dans de nombreuses collaborations industrielles sur les thématiques phares du site : risques et habitats, économie de la santé, économie sociale et solidaire, droit des assurances, sécurité incendie, etc.

Sur l'axe attractivité :

Diverses formations du PUN sont reconnues comme **pôles d'excellence de l'Université de l'Assurance** (GEMA et FFSA). Cela ne fait que renforcer l'attractivité des diplômes, conduisant en lien avec le travail de communication important, à une hausse constante des effectifs étudiants. Un effort est également mis sur l'accueil et la vie étudiante.

Sur l'axe cadre de vie :

Le nouveau bâtiment à énergie positive intègre les dernières normes environnementales exigeantes. Ce choix ne fait que renforcer l'accent qui est mis sur la gestion environnementale du site, avec une politique forte de développement durable.

L'engagement de l'université pour aménager les espaces extérieurs avec un objectif de développement de la biodiversité repose notamment sur la convention LISEA Biodiversité. Cela s'articule également par le développement de la mobilité douce, de la gestion raisonnée des fluides dans un cadre plus général de campus durable.

Ces différents éléments sont précisés plus en détail dans la suite de ce bilan d'activités.

AXE 1 : FORMATION

L'année 2015-2016 a été marquée par deux évolutions majeures :

- L'évolution de l'offre de formation afin de permettre un continuum, manquant dans les domaines de l'économie et de la gestion, entre les DUT et les Masters du PUN. Un travail collaboratif a alors permis de proposer une 3^{ème} année de Licence générale dans ce domaine.
- La définition et la mise en œuvre d'un nouvel outil permettant d'innover pédagogiquement et de mettre les étudiants en situations d'apprentissage des nouvelles méthodologies de travail, le BrainLab.

Cette année a également vu le début de la démarche de préparation de la prochaine offre de formation, avec le travail d'auto-évaluation de l'offre actuelle.

Objectif 1.1 Articuler les thématiques prioritaires avec d'autres formations

Ouverture d'une troisième année de Licence générale en Economie-gestion : ce nouveau diplôme de l'IRIAF est le fruit d'un travail collaboratif conduit entre les enseignants-chercheurs de cette composante et les collègues de l'IUT et l'UFR de Sciences Economiques. Son importance est capitale, car son ouverture à la rentrée 2016-2017 permet d'apporter le chaînon manquant entre les DUT et les Masters du PUN, mais également de l'Université de Poitiers. Les diplômés de DUT quittaient alors le PUN ce qui avait ensuite un impact sur les recrutements en Master. Cette formation connaît d'ores et déjà un vif succès car, 35 étudiants y sont présents dès la première année de son ouverture.

Les diplômes d'université (DU) Risk Management (IRIAF et IAE) et Comprendre l'Assurance (Droit et IRIAF) n'ont pu ouvrir à cette rentrée 2015-2016, par manque de candidats en situation de formation continue. Les projets associés concernent leur ouverture dans le cadre de la formation continue modularisée récemment adoptée par l'Université.

Ces diplômes sont le reflet du travail de synergie entre les composantes du PUN pour une offre de formation thématique cohérente, mais aussi de la coopération avec les autres composantes de l'Université de Poitiers. Ils ne font que renforcer l'identification et la spécificité des diplômes Niortais autour des thèmes forts que sont le Risque, l'Assurance, la Gestion, le Management, le Marketing, le Professorat et l'Education.

Notons également dans la continuité des efforts consentis pour le développement de nouvelles pratiques pédagogiques, le travail consenti par l'IRIAF et faisant « école » sur la Formation ouverte à Distance. Celui-ci a conduit notamment cette année 2015-2016 à une mutualisation d'enseignements entre le Master SARADS de l'IRIAF et le Master Banque, Finance, Gestion de patrimoine de l'UFR de Sciences Economiques de Poitiers.

En lien, car la Formation à Distance est également utilisée, le travail de coopération avec l'Université de IASI en Roumanie concernant le diplôme joint de Master en statistique et assurance s'est continué, ce qui se traduit par une consolidation forte du partenariat, tant en enseignement qu'en recherche.

Objectif 1.2 Accompagner le développement de nouveaux projets

Le PUN a été un partenaire actif du Comité de Bassin d'Emploi (CBE) pour travailler à l'inventaire des besoins et des formations autour du numérique. L'Université a ainsi participé au groupe de travail mis en place sur le territoire pour mettre en place des formations répondant aux besoins.

En lien, l'année 2015-2016 a vu la définition et la mise en œuvre de nouvelles pratiques pédagogiques à l'aide du déploiement d'un nouvel espace, le BrainLab. Une salle a ainsi été dédiée à l'installation de celui-ci, véritable espace numérique partagé et modulaire de travail, permettant la formation de formateurs et d'apprenants aux nouveaux modes de travail collaboratif et le développement de nouvelles pratiques pédagogiques : création de supports numériques, de vidéos de cours, montage de formations à distance, etc. L'ensemble des composantes du PUN sont en train de s'approprier cet outil qui a vu un investissement, en 2 tranches, du PUN et de l'Université de Poitiers de 43 000€.

L'année 2015-2016 a vu le travail des collègues du PUN dans le cadre de la démarche d'accréditation de la nouvelle offre de formation 2018. Toutes les formations du Pôle ont alors été auto-évaluées. Cette étape de travail a souligné la pertinence des formations Niortaise et servira alors de base de travail pour le développement des nouvelles maquettes des diplômes futurs de l'université de Poitiers et donc du PUN, que cela soit en termes de contenu que de pratiques pédagogiques.

Objectif 1.3 Promouvoir l'Economie Sociale et Solidaire au cœur des valeurs de l'Université de Poitiers et du territoire Niortais

Une offre de formation continue pour les dirigeants et futurs dirigeants d'entreprises de l'ESS a été élaborée en association avec le Pôle Territorial de Coopération Economique, Elan Coopératif Niortais et en collaboration avec les réseaux de l'ESS du territoire. Un catalogue de 6 modules (100 heures de formation) est ainsi proposé. Afin de pouvoir séduire le plus grand nombre, un travail a également été entamé afin de permettre son ouverture à distance.

En lien, de nombreuses actions autour de l'ESS sont organisées par Tiphaine Le Fur, chargée d'ingénierie ESS et basée sur le PUN.

Un travail d'identification puis de promotion des formations dispensées par l'Université de Poitiers qui peuvent intéresser les entreprises de l'ESS et toute personne souhaitant s'y engager a été conduit.

Différentes manifestations sur la thématique de l'ESS ont également été organisées (tables rondes, débats, etc.) afin de favoriser la dynamique de coopération entre les différents acteurs et de sensibiliser les étudiants à ce mode d'entreprendre et de gestion. En lien, des Unités d'Enseignements (UE) libres d'engagement associatif des étudiants ont été définis.

Elles s'articulent aussi autour de la sensibilisation des lycéens, la passerelle Bac-3 Bac+3

Objectif 1.4 Renforcer la spécificité du site en matière d'alternance

Accusé de réception en préfecture 079-200041317-20161121-C40-11-2016-1- DE Date de télétransmission : 23/11/2016 Date de réception préfecture : 23/11/2016
--

La majorité des formations du PUN sont ouvertes à l'alternance, avec un fort succès. Ainsi, les différentes formes de formation tout au long de la vie (reprise d'études (VAE et VAPP), contrat de professionnalisation, contrat d'apprentissage) sont très développées et très présentes (Cf. annexe p. 14), faisant des formations du PUN référence au sein de l'Université.

La communication et la volonté d'en soutenir le déploiement sont au cœur des préoccupations des équipes pédagogiques.

La réflexion concernant la mise en place de l'alternance en DUT HSE reste toujours d'actualité. Les enseignants-chercheurs du Pôle se sont également investis dans l'offre de formation aux élus locaux promue par l'Université de Poitiers, en proposant différents projets de formation. En dernier lieu, la nouvelle possibilité que va offrir l'Université de Poitiers dans le cadre de l'offre de formation modularisée est une opportunité importante pour la promotion et le développement de la formation tout au long de la vie.

Objectif 1.5 Assurer la présence de l'Ecole Supérieure du Professorat et de l'Education (ESPE) à Niort

L'université de Poitiers a souhaité maintenir une formation au métier d'enseignant sur le site de Niort puis l'installation de l'ESPE sur le campus de Noron. C'est dans ce cadre, qu'un nouveau bâtiment a été livré et que des travaux ont été conduits dans les bâtiments existant, afin de permettre l'installation de formations et personnels de l'IUT et de l'ESPE. Ainsi, le site accueille depuis la rentrée 2016-2017 toutes les formations de l'université, qui aura sur cette opération sur son propre budget consacré 1,5 millions d'euros, complétés par des financements dans le cadre du Contrat de Projet Etat Région (Etat / Région/ Département 79 / CAN). Afin de permettre la meilleure intégration possible des collègues et des étudiants et de maintenir des conditions de travail optimales, un travail de réaffectation des bureaux et de mutualisation des salles d'enseignement selon les besoins et taux de charge de chacun a été conduit.

Tout ceci est propice à la démarche de mutualisation matérielle et des compétences ainsi qu'à l'enrichissement mutuel et au dynamisme du Pôle.

Objectif 1.6 Associer les compétences du site pour proposer des réponses aux demandes en matière de développement durable

Depuis sa conception et sa création, le campus de Noron, de par son emplacement spécifique aux portes du Marais de Galuchet a fait l'attention de choix architecturaux et de fonctionnement en phase avec le Développement Durable. De nombreux efforts ont été également réalisés pour une gestion raisonnée des achats, consommables et fluides.

De nombreux travaux étudiants (DUT, Licence ou Master) ont également contribué ou contribuent à développer des compétences en matière de développement durable, au service des collectivités et des entreprises : études de cas, projets tuteurés, projets de fin d'étude, stages, missions d'alternance.

De plus, différents évènements sont organisés ou accueillis autour de cette thématique clé pour le PUN.

En dernier lieu, la convention signée entre LISEA Biodiversité et l'Université de Poitiers permet un travail en cours d'inventaire puis de préconisations autour de l'aménagement extérieur du campus. Les étudiants seront associés aux réflexions et propositions.

Accusé de réception en préfecture
079-200041317-20161121-C40-11-2016-1-
DE
Date de télétransmission : 23/11/2016
Date de réception préfecture : 23/11/2016

AXE 2 : RECHERCHE

Un axe fort de travail des collègues du PUN a été leur inscription dans le cadre des programmes du CPER-FEDER 2015-2020, avec des retombées pour la recherche et sa valorisation sur le territoire Niortais.

La mobilisation a été très importante de la part des collègues du site. Parmi les 6 programmes régionaux retenus, le Programme CPER « *Innovation Sociale Economique et Culturelle dans les Territoires en mutation* », coordonné par Jean-Michel PASSERAULT, intègre des volets concernant les problématiques de santé/précarité (objectif 2.2 ci-dessous), les nouvelles formes d'économie (lien avec les structures locales de l'ESS), l'autonomie (en partenariat avec Calyxis, objectif 2.3). D'autres programmes ont des retombées directes sur le site. Citons les programmes Transport et Bâtiments Durables, notamment sur les problématiques de combustion et de sécurité incendie (objectif 2.1). En dernier lieu, le projet Numéric est en lien direct avec les besoins des collectivités et le territoire Niortais.

D'autres axes de recherche trouvent un ancrage territorial naturel, tel que ceux concernant le Droit des assurances.

Cette recherche repose sur des moyens uniques en France, tels que ceux présents au sein de la plateforme incendie Hestia.

Cela conduit ainsi les enseignants-chercheurs du PUN à être impliqués dans des projets Européens, des projets Nationaux ainsi que dans divers partenariats avec des acteurs du territoire (Mutuelles, Fondation MAIF, Calyxis, CHU, Poujoulat, SDIS 79...) ou nationaux.

Objectif 2.1 Valoriser les travaux concernant la combustion et la sécurité incendie

La thématique incendie continue d'être un axe fort de la recherche sur le PUN. Elle repose sur la plateforme incendie Hestia, centre d'expertise PME-PMI unique en France. La qualité des travaux qui y sont conduits est reconnue tant internationalement (notamment dans le cadre de l'International Association for Fire Safety Science) que nationalement (Groupement de recherche Feux du CNRS) ainsi que par un taux de publication très important.

Cette thématique s'inscrit dans le cadre des programmes Transport et Bâtiments Durables du CPER-FEDER 2015-2020. Le laboratoire d'appui est l'Institut PPRIME (UPR 3346 CNRS), en lien avec l'IUT et l'IRIAF.

L'activité de recherche concerne des projets Européens (citons le programme Transfeu sur la tenue au feu des réservoirs de stockage de l'Hydrogène), nationaux (citons l'ANR DEMOCRITE de propagation des feux en espaces urbains, ainsi que des projets industriels avec des partenaires locaux (Fondation MAIF, Calyxis, Poujoulat par exemple) ou nationaux (LNE,

Efectis, Air Liquide, CETU, Areva, etc.). Elle s'inscrit également dans le cadre de partenariats soutenus avec les services de secours, SDIS16, 79, 85, 86 par exemple.

Les applications concernent les domaines du transport (routier, maritime, ferroviaire, aéronautique), de l'habitat (architectures, matériaux, ameublements, feux de façades, dispositifs de sécurité) et industriel.

Objectif 2.2 Développer les recherches en Statistiques et Economie de la santé

La thématique de recherche concernant l'économie de la santé, le renoncement aux soins, la précarité, le vieillissement est récente mais connaît un très fort essor ces dernières années grâce au dynamisme des collègues qui la porte. Elle entre dans le cadre du partenariat entre l'IRIAF et le laboratoire CRIEF et est une spécificité Niortaise reconnue. Ces travaux sont chaque année communiqués et confrontés dans le cadre de journées d'études ou de colloques sur Niort (Organisation tous les deux ans des Journées Internationales du Risque (9 et 10 juin 2016) et des Workshops « renoncement aux soins ») qui connaissent eux aussi une renommée grandissante. Cette thématique est renforcée par son inscription dans le CPER-FEDER INSECT et se positionne, sur la question santé/précarité, en lien avec les orientations de l'économie sociale sur le territoire.

Objectif 2.3 Développer des recherches concernant les risques de la vie courante dans l'habitat

Les enseignants-chercheurs du PUN conduisent également maintenant depuis plusieurs années une recherche soutenue dans le domaine des risques de la vie courante. Cette recherche s'articule de manière soutenue avec Calyxis-Pôle d'expertise des risques, et notamment de son laboratoire des usages de Calyxis. Une thèse de Doctorat (Soutenue en décembre 2015) menée en partenariat entre le laboratoire CeRCA (Centre de Recherche sur la Cognition et l'Apprentissage, UMR CNRS), l'institut technologique FCBA (Forêt Cellulose Bois-construction Ameublement) et Calyxis a notamment permis un appui scientifique essentiel pour la mise au point des méthodologies à mettre en œuvre dans ce laboratoire. De plus, l'Université de Poitiers, qui assure la présidence du conseil scientifique de Calyxis, est en appui constant à Calyxis avec une participation à divers appels d'offres, à la recherche de financement et à la réalisation coopérative de nombreuses études et expertises.

Objectif 2.4 Travailler à la structuration ou à la consolidation d'autres axes en lien avec les thématiques du site

Le travail de la chargée d'ingénierie ESS pour l'université et située sur le site en lien avec les chercheurs et enseignants-chercheurs de l'Université a permis de mettre en avant des travaux de recherche dans ce domaine. L'inscription de la thématique de l'Economie Sociale et Solidaire dans le programme CPER-FEDER « *Innovation Sociale Economique et Culturelle* » renforce cela. Ce travail a également permis l'organisation de plusieurs rencontres sur le PUN entre universitaires et acteurs de l'ESS (cf annexe 5).

Les collègues de l'UFR de Droit et Sciences Sociales conduisent des travaux de recherche depuis plusieurs années dans le domaine du Droit des Assurances. S'articulant autour de travaux de doctorat, de conférences et de publication, cette recherche montre un ancrage territorial très fort.

Objectif 2.5 Faire du PUN un lieu privilégié de rencontre entre les laboratoires poitevins et les entreprises du territoire

Différents projets de recherche associent les chercheurs, enseignants-chercheurs de l'Université de Poitiers, donc les laboratoires et les entreprises du territoire. Un axe fort de partenariat et d'innovation est ainsi mis en avant.

Les différents colloques et manifestations évoqués ci-dessus ou indiqués au sein de l'annexe 5 du présent document ont également eu cet objectif.

Tout ceci favorise le dynamisme de partenariat et d'échange, tout comme les conventions qui sont signées. L'année 2015-2016 a également été l'occasion de l'organisation de rencontres, au PUN ou en dehors du PUN entre entreprises et Universitaires.

Dans le cadre du lancement du volet recherche du CPER 2015-2020, l'université organisera une information-rencontre sur la thématique recherche et entreprises et un travail est actuellement en cours pour la planification de petits déjeuners dédiés.

AXE 3 : ATTRACTIVITE

L'attractivité des formations du PUN semble en constante hausse, avec un nombre croissant d'étudiants ces dernières années, ainsi qu'un nombre croissant de candidats.

Cette attractivité est renforcée par le travail commun important des différents acteurs (universitaires, collectivités territoriales, association AURA, etc.) de communication et de promotion du PUN et de ses formations. Ceci est souligné par le succès du salon de l'Enseignement Supérieur et des métiers ainsi que des journées portes ouvertes.

Le renommée des différents diplômes du PUN est forte, un exemple en est la reconnaissance des formations dédiées à l'assurance par les milieux professionnels, avec l'inscription de formations dans l'Université de l'Assurance (filières d'excellence labellisées par le GEMA et la FFSA).

L'année 2016-2017 marque également un évènement majeur, les 50 ans de l'IUT de Poitiers-Niort-Chatellerault.

Objectif 3.1 Promouvoir l'offre de formation sur le territoire et au-delà

3.1.1 Promouvoir l'offre en direction des entreprises

Les petits déjeuners de la fondation Université de Poitiers ou d'UP&Pro au PUN, les collaborations avec les chambres consulaires, les relations soutenues via l'alternance avec les entreprises, les manifestations organisées ou hébergées au PUN, la présence de stages longs, le fonctionnement des conseils de perfectionnement dans les différentes formations... sont autant de leviers qui contribuent à cette promotion. La très forte participation d'acteurs locaux en tant qu'intervenants dans les diverses formations en est un autre. Les échanges, discussions et travaux avec les partenaires du territoire sont également un élément allant dans ce sens.

La promotion de l'offre en direction des entreprises repose également sur la part très importante d'étudiants en alternance au sein des différentes filières et diplômes du PUN.

Une autre voie repose sur la mobilisation importante des étudiants lors de la manifestation Niort Numéric.

C'est également le cas du partenariat avec le Comité de Bassin d'Emploi concernant la filière numérique, ainsi que le travail régulier avec le service économique de la CAN. En dernier lieu, l'AURA est par ailleurs un créateur de liens entre l'université et le monde socio-économique.

3.1.2 Promouvoir l'offre en direction des futurs étudiants

Le portail internet « Pôle Universitaire de Niort » créé en 2014 est un outil de promotion du PUN auprès des étudiants. Un travail est actuellement en cours afin de le faire évoluer. 2016 a vu naître un groupe de travail communication, ayant pour enjeu le développement d'outils spécifiques de qualité dédiés pour la promotion de l'ensemble des formations du PUN mais

également de la vie universitaire en tant que telle (campus, restaurant universitaire, cité universitaire).

2016 voit également la continuité du travail engagé sur l'accueil et la vie étudiante, en articulation avec l'Université de Poitiers, l'association AURA et les collectivités territoriales. L'enjeu est de favoriser l'accueil et les démarches administratives des étudiants étrangers, de développer l'accompagnement des nouveaux étudiants, de favoriser les liens et événements avec la scène culturelle, de permettre l'organisation de divers événements sur le campus.

Les portes ouvertes du PUN qui se déroulent avec une mobilisation forte des personnels du pôle rencontrent un succès important avec une fréquentation croissante, d'année en année. Le succès est également rencontré lors du salon de l'Enseignement supérieur et des métiers organisé à l'initiative de la CAN et au sein duquel les formations du PUN sont présentes et actives.

Le développement de formations ouvertes à distance permet un renforcement du rayonnement des formations, les rendant accessibles à des étudiants n'ayant pas la capacité de venir physiquement à Niort.

Objectif 3.2 Ouvrir le Pôle Universitaire localisé en direction du territoire

3.2.1 Développer l'accueil de conférences et manifestations sur le site

Depuis plusieurs années, le choix a été fait de faire du Pôle un lieu de vie, ouvert, permettant la rencontre et la synergie des différents publics. De nombreuses manifestations sont alors accueillies au PUN, permettant de faire connaître le site, les formations et si possible d'intégrer nos étudiants (Cf. annexe 5). Les thèmes sont divers, même s'ils concernent assez souvent des aspects liés aux formations.

3.2.2 S'engager dans la démarche d'université citoyenne

Près d'une trentaine de cours ont été ouverts (gratuitement et pour tout public) en 2015-2016, dans le cadre de la démarche d'université citoyenne engagée par l'université.

De manière associée, les enseignants du Pôle se sont mobilisés pour proposer des modules de formation dans le cadre de l'offre de formation aux élus locaux développée par l'Université.

3.2.3 Participer aux initiatives du territoire

Les formations concernées (DUT STID et Master MRSI en particulier) se sont mobilisées sur l'évènement Niort Numeric du 27 mars. Le PUN participe au comité partenarial Agenda 21 mis en place sur le territoire. Il participe également au CDCAN, et aux travaux et réflexions du CBE et du service économique de la CAN.

Objectif 3.3 Animer la vie étudiante

Les associations étudiantes sont fortement soutenues et leur dynamisme est encouragé.

De nombreuses animations ont ainsi été mises en place par celles-ci sur le site. Cette année a été marquée par la revitalisation de l'association étudiante de Droit, avec différents

événements structurants pour les diplômés de cette spécialité et pour la vie étudiante en global.

De nombreux autres événements sont également organisés en ce sens : Creative days, sensibilisation au handicap, sans oublier les séminaires, colloques, tables-rondes ou autres organisations dédiées à la vie étudiante.

Les étudiants sont également mobilisés autour de manifestations clés, telles que le salon national de l'économie sociale et solidaire, Niort Numéric ou les job-datings.

L'opération campus en festival a été reconduite sur le PUN. Un partenariat avec la scène nationale Moulin du Roc a été élaboré et est en cours de développement.

Des liens avec l'Université inter-âges et de l'université populaire du Niortais ont été établis et les conférences qu'ils planifient sont proposées aux étudiants.

L'utilisation et le maintien en permanence à jour de l'affichage numérique permet la promotion des différents événements du territoire pour lesquels l'information nous parvient. C'est également le cas concernant les affichages papiers.

Objectif 3.4 Faciliter l'arrivée des étudiants internationaux

Le partenariat avec l'association AURA a permis des avancées importantes sur la qualité de l'accueil et de vie des étudiants internationaux à Niort, avec la mise en place d'un accompagnement des nouveaux-venus par des étudiants déjà présents au PUN. Ce dispositif de cousinage est très apprécié des étudiants et se pérennise dans le temps. Un nouveau dispositif, celui du parrainage s'est développé dernièrement, il permet à des étudiants étrangers d'être aidés et guidés par des familles du territoire. Là aussi le retour d'expérience est très positif.

Le travail conduit par les services de scolarité est également remarquable, avec en articulation avec le service des relations internationales de l'Université, un accompagnement quasi personnalisé de chaque étudiant.

Des échanges avec la Préfecture ont eu lieu afin de mieux assurer le renouvellement des titres de séjour des étudiants et les démarches administratives. Toutefois, sur ce volet, des progrès semblent encore pouvoir être faits, ce qui représente un chantier pour les mois à venir.

Objectif 3.5 Développer l'offre de logement étudiant

Le dossier de cité universitaire porté par la CAN s'est concrétisé par l'ouverture à la rentrée 2015 de la structure gérée par le CROUS. La collaboration avec l'Escale pour gérer des situations d'urgence existe toujours. De plus, nous centralisons chaque année une offre de logements locatifs, en articulation avec les agences et les particuliers du territoire.

AXE 4 : CADRE DE VIE

Le PUN se situe sur un site environnemental particulier. Les bâtiments ont été construits afin d'en permettre la meilleure intégration possible. Ils offrent des espaces de vie et de travail tout à fait remarquables. Un enjeu consiste alors à ce que la vie Universitaire ait une empreinte écologique la plus faible possible.

Le nouveau bâtiment dont la livraison a été réalisée cette année est exemplaire du point de vue des normes environnementales et ne fait que confirmer le souhait de l'Université de faire du Pôle Universitaire un éco-campus. Un travail d'inventaire en termes de Biodiversité a été entamé et est en cours en ce sens. Il donnera lieu à des préconisations puis à un aménagement spécifique des extérieurs afin de renforcer la gestion durable du site.

De manière corrélée, d'importants efforts sont réalisés vis-à-vis des consommations de fluides. Toutefois, au-delà de ces aspects environnementaux, les deux autres piliers du développement durable sont également des axes de travail majeurs.

Objectif 4.1 Faire de la spécificité du site un argument pour l'attractivité

4.1.1 Engager une démarche de campus responsable pour la préservation de la biodiversité

Le partenariat avec le Club nature de Niort entamé depuis plusieurs années s'est poursuivi. Le dossier déposé auprès de la fondation *Lisea-biodiversité* a permis l'obtention de financements pour l'élaboration d'un cahier des charges concernant l'aménagement et la gestion des espaces « verts » du campus de Niort. Ce travail repose sur un état de lieux puis des préconisations, qui permettront alors la réalisation de ce cahier des charges. L'Université a alors réservé des moyens financiers sur 2016 et 2017 pour un réaménagement de ces espaces. Des actions de sensibilisation des étudiants sont également régulièrement réalisées.

4.1.2 Elargir cette démarche de campus responsable aux autres secteurs du développement durable

Le PUN s'inscrit dans les projets de l'établissement concernant les thématiques énergies, fluides, déchets, déplacements... Politique qui a permis à l'Université d'obtenir le label Développement Durable et Responsabilité Sociétale.

Les bâtiments sont équipés de détecteurs de présence, d'ampoules basse consommation, de robinet automatiques à faible consommation, etc. De plus une sensibilisation régulière des étudiants, permanents et intervenants du Pôle est réalisée.

Plusieurs projets étudiants chaque année sont consacrés à ces aspects, qui sont en lien avec plusieurs formations du site. Le respect de normes environnementales exigeantes pour la construction du nouveau bâtiment s'inscrit également dans cette politique. Un véhicule électrique permet à la fois les déplacements de proximité et les déplacements sur Poitiers.

En lien avec l'aménagement des espaces verts, une politique de mobilité douce est en cours d'étude et de développement. En articulation avec les collectivités territoriales et les acteurs du territoire proches du campus, l'enjeu est de favoriser le déploiement de transports collectifs ou à impact environnemental plus faible.

Le travail réalisé sur l'accueil et la vie étudiante, tout comme les ateliers et débats sur le bien être répondent eux en partie au caractère social du Développement Durable. Ce volet est également renforcé par la politique de gestion des ressources humaines conduite par l'Université (Loi Sauvadet, titularisation, non gel de postes).

Le volet économique quant à lui repose en partie sur la soutenabilité financière de l'offre de formation. Il s'appuie aussi sur la rigueur de la gestion financière, ainsi que sur le travail de collecte de la taxe d'apprentissage et de développement de la formation tout au long de la vie. En dernier lieu, il repose sur la mutualisation croissante des moyens et compétences.

4.1.3 Communiquer sur le caractère « vert » du campus de Niort

Un travail de promotion du caractère vert du campus de Niort est réalisé de manière régulière. Il est mis en avant à l'occasion des portes ouvertes, sur le site internet du PUN, ainsi que sur la *zcard* « *petit guide pour étudiant averti (niortais)* ». Il est rappelé de manière courante aux étudiants afin de les sensibiliser au respect du site.

Pour finir, le travail actuel de développement d'outils de communication et de promotion du PUN intègre cet aspect dans son cahier des charges.

Objectif 4.2 Impliquer les acteurs de l'environnement locaux

4.2.1 Associer les acteurs aux projets d'aménagement et gestion du site

Une convention de partenariat signée en 2013 avec les associations de protection de la nature *Deux-Sèvres Nature Environnement* et *Groupe Ornithologique des Deux-Sèvres* pour un appui à la gestion du site s'est concrétisée en 2015. Ces structures sont alors partenaires, avec l'association *Prom'haies*, de la demande de financement à *Lisea-biodiversité* pour le diagnostic Biodiversité et la formulation de préconisations vis-à-vis de l'aménagement extérieur du site. Le financement ayant été obtenu, les études de ses partenaires est en cours.

Le travail sur la mobilité douce ne peut pas se faire sans la mobilisation des acteurs essentiels, tels que les sites et partenaires voisins ainsi que les collectivités locales.

4.2.2 Ouvrir le campus aux actions d'éducation à l'environnement

Le PUN est le point de départ privilégié des animations portées par les associations naturalistes consacrées au marais de Galuchet. Il constitue également un espace pour des actions d'éducation à l'environnement (par exemple, le Club nature de Niort). Le site est volontairement ouvert au public et toutes les initiatives pédagogiques sont encouragées.

Objectif 4.3 Impliquer l'université dans la politique environnementale

4.3.1 Implication des étudiants dans la veille environnementale

Des formations du site sont très associées en termes de compétences acquises à la veille et à la politique environnementale. Les étudiants, au travers de projets tuteurés, sont impliqués dans des projets liés à l'environnement et au développement durable. Certaines promotions sont sensibilisées à la rentrée par une visite du site avec une présentation des enjeux environnementaux.

4.3.2 Participer au suivi « Marais de Galuchet »

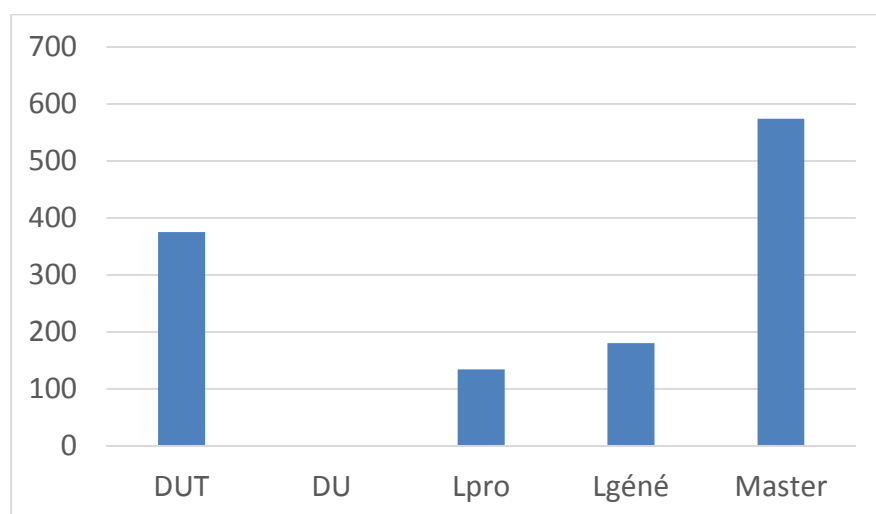
Un suivi par les étudiants de DUT HSE du boisement alluvial de Galuchet se poursuit d'année en année. Le PUN demeure par ailleurs attaché à son association au comité de suivi concernant la gestion par la ville du Marais de Galuchet, et des programmes pédagogiques s'y rattachant.

ANNEXES

1- Photographie du PUN à la rentrée 2016-2017

La répartition des effectifs à la rentrée universitaire 2016—2017 montre un bon équilibre général entre les niveaux Licence (54,5%) et Master (45,5%).

L'IUT constitue toujours la majeure partie des étudiants. L'offre du Pôle s'articule ensuite vers des formations professionnalisantes (Lpro) ou de Licence générale, permettant l'accès aux Masters. L'ouverture de la troisième année de Licence en économie et gestion permet alors au pôle d'avoir un continuum de Bac à Bac+5, dans ses différentes spécialités thématiques.

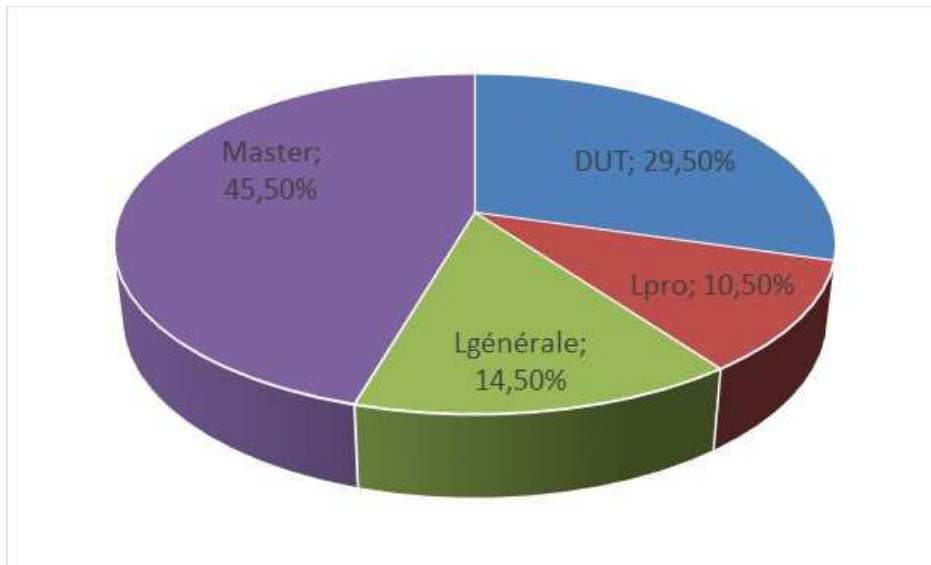


Répartition des étudiants (en nombre d'étudiants) selon le diplôme préparé

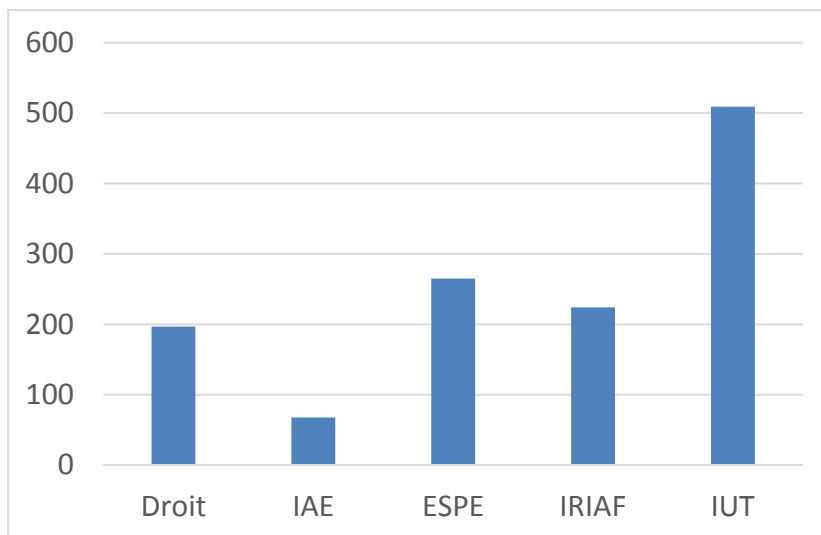
Le succès des Masters et des formations de DUT se confirme avec une hausse des effectifs. Le plus grand nombre d'étudiants en Lgénérale est en partie dû à l'ouverture du nouveau parcours en économie et gestion.

Concernant les Licences professionnelles, une forte dynamique est observée pour la Licence Banque et Assurances rebaptisée Assurance Banque Finance, ainsi qu'une augmentation du nombre d'apprentis (47 apprentis, 8 contrats pro et 1 reprise d'étude).

Une demande plus forte est aussi observée en Lpro Protection Civile et Sécurité des Populations avec 35 étudiants.



Répartition des étudiants dans les niveaux de formations du PUN



Répartition des étudiants (en nombre d'étudiants) au sein des composantes

2- Evolution des effectifs étudiants en formation au PUN

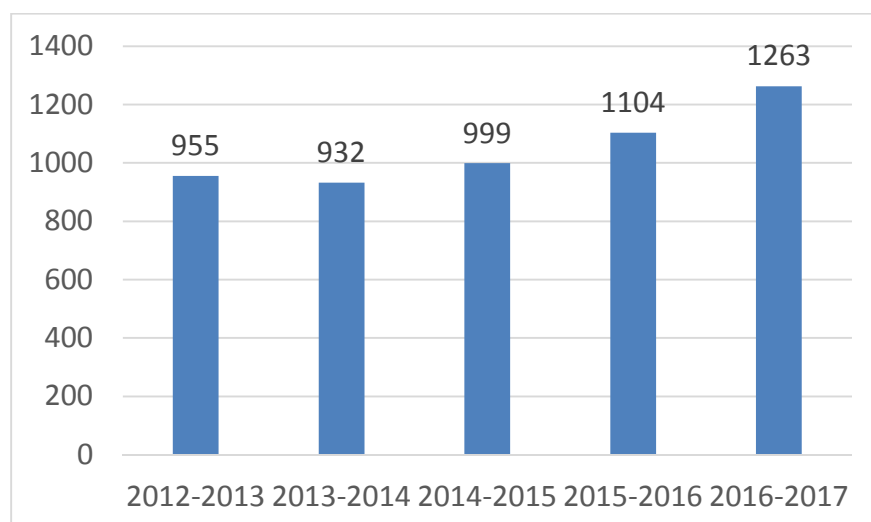
Sur le tableau et la figure ci-dessous, les bases de calcul sont les mêmes depuis octobre 2012, et intègrent les étudiants inscrits à l'Université de La Rochelle en formation au PUN (44 en 2015), ainsi que le CAPASH (formation continue ESPE : 32 en 2015).

On note une augmentation importante du nombre d'inscrits dans les formations du PUN. Cette augmentation est observée dans toutes les composantes, alors qu'il n'y a pas eu de changement notable en matière d'offre de formation.

L'attractivité des filières du PUN s'est donc améliorée, les effets démographiques n'ayant que peu d'impact à Niort, du fait que les Bac+1 sont pour l'IUT sélectifs et du fait de la forte représentation des masters dans les effectifs.

Effectifs	Oct. 2012	Oct. 2013	Oct. 2014	Oct. 2015	Oct. 2016	Remarques
DROIT	142	134	145	145	197	
IAE	104	67	50	66	68	
IRIAF	175	161	180	220	224	
ESPE	128	129	154	178	265	y compris CAPA-SH
IUT	406	441	470	464	509	
Total PUN	955	932	999	1104	1263	

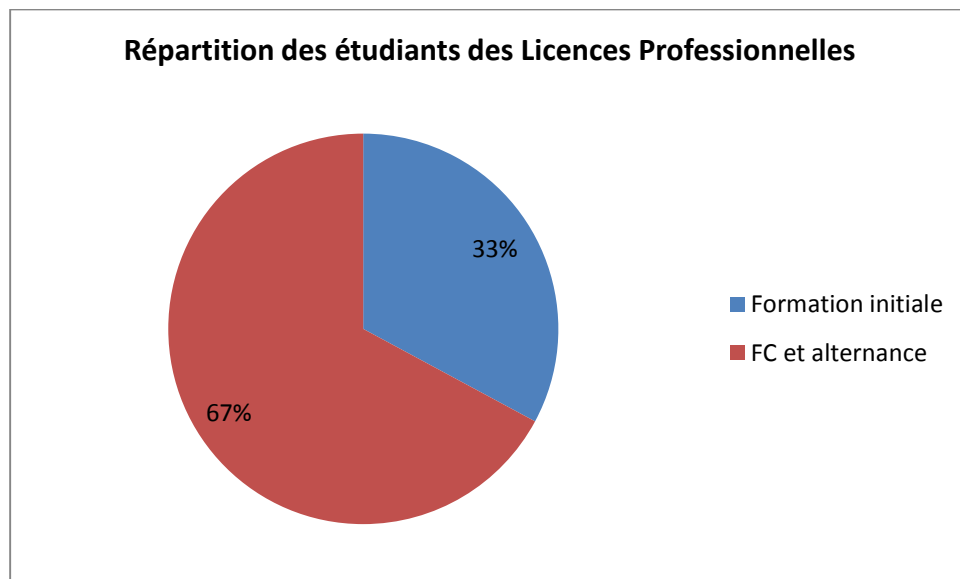
Evolution des effectifs au PUN depuis la rentrée 2012



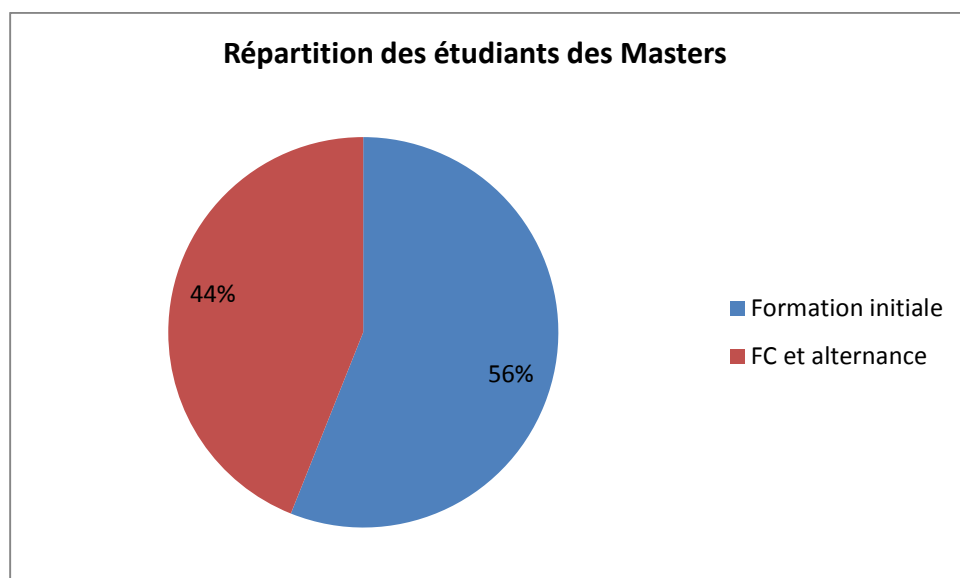
Nombre total d'étudiants dans les formations du PUN

3- Pourcentages d'étudiants selon leur statut

Les formations du PUN restent particulièrement colorées formation continue et alternance : VAE, Contrats de professionnalisation, Contrats d'apprentissage. Ceci implique une mobilisation forte des enseignants de ces filières, mais permet en retour une insertion professionnelle positive. Les données en notre possession concernant la rentrée 2016-2017 à la période de la rédaction de rapport sont encore trop évolutives. Ainsi, sont présentées celles relatives à l'année universitaire 2015-2016



Répartition des étudiants des licences professionnelles selon leur statut en 2015-2016



Répartition des étudiants des Master (1 et 2) selon leur statut en 2015-2016

(ne sont pas intégrés ici les Masters *Education et Formation Professorat des Ecoles et Professorat lycées Collèges*)

*N.B. : Si on considère seulement les **Masters 2^{ème} année**, la part de **formation initiale** se réduit notablement, et ne représente plus que **36 %** des étudiants*

4- Relations internationales

Accueil d'étudiants internationaux au PUN à la rentrée 2016-2017

La rentrée 2016-2017 compte 128 étudiants étrangers au sein des formations du PUN, de 32 nationalités différentes. Ce chiffre est en hausse par rapport aux années passées et reflète l'attractivité forte des formations du PUN, bien au-delà de nos frontières. Ainsi, ce sont approximativement 10% des effectifs étudiants qui sont étrangers.

Nationalité	Effectif
ALGERIENNE	20
ALLEMANDE	1
ARMENIENE	1
BENINOISE	7
BRITANNIQUE	3
BURKINABE	4
CAMEROUNAISE	4
CENTRAFRICAINE	5
CHINOISE	7
COLOMBIENNE	1
COMORIENNE	2
CONGOLAISE	1
GABONAISE	2
GUINEENNE	2
HAITIENNE	1
IRANIENNE	1
IVOIRIENNE	13
MALGACHE	1
MAROCAINE	20
NIGERIANE	1
OUZBEK	1
PERUVIENNE	2
ROUMAINE	5
RUANDAISE	1
SENEGALAISE	13
SUISSE	1
TCHADIENNE	2
TOGOLAISE	2
TUNISIENNE	2
VENEZUELIENNE	1
VIETNAMIENNE	1

Conventions et mobilités

Un certain nombre d'étudiants du site sont amenés à réaliser un semestre de leur master dans une université étrangère (IRIAF, IAE par exemple), où à effectuer leur stage à l'étranger (stages de DUT, Licence ou Master).

Parmi les principales conventions de partenariat concernant le site de Niort, citons :

- La co-habilitation du Master SARADS (IRIAF – SAS) avec l'Université Alexandru Ioan Cuza de Iasi Faculté d'Economie et d'Administration des Affaires (Roumanie)
- Les conventions avec Sherbrooke, Moncton, Ouagadougou et Koudougou...

Les enseignants chercheurs du PUN sont par ailleurs impliqués dans de nombreuses collaborations internationales sur des programmes de recherche.

5- Accueil et organisation de manifestations et rencontres (non exhaustif)

Date	Lieu	Objet manifestation	Organisateurs
2015/09/24	Campus des métiers de Parthenay	Visite du campus des métiers	IUT GEA
2015/10/07	PUN	Fête de la science	Université Poitiers - Rectorat
2015/10/13	PUN	Réunion des Maires + Préfet	ARS Poitou Charentes
2015-11-3/4	PUN	CREATIVE DAY séminaire de formation à l'entrepreneuriat	SAFIRE - Université de Poitiers
2015/11/05	PUN	LES MATINALES de l'UP : Liaisons Lycées/Université de Poitiers	SAFIRE - Université de Poitiers
2015/11/06	Parthenay	Zumba Party	IUT GEA
2015/11/06	PUN	Conférence « relations entre experts et assureurs »	UFR Droit et AURA
2015/11/12	PUN	Conseil de développement de la CAN	CAN
2015/11/13	PUN	Conférence « Le pouvoir de sanction de l'ACPR ».	UFR Droit
2015/11/17	PUN	Formation Cluster-Ecohabitat	Cluster-écohabitat
2015/11/20	Auditorium MACIF	Remise des Diplômes de l'IRIAF + Table ronde "Innovation et numérique - innover pour se différencier"	IRIAF
2015/11/24	PUN	Tour de France Agir ensemble : Ensemble économisons l'énergie - Sensibilisation des personnels	Université de Poitiers - DLPI
2015/11/26	PUN	Journée de sensibilisation au handicap : Table ronde, ateliers et initiations pour mieux comprendre le handicap au quotidien	Handicap - Université de Poitiers
2015/11/27	PUN	Semaine Université Entreprises Territoires : sensibilisation de 300 élèves de 1ère à l'Economie sociale et solidaire (ESS)	ESS - SAFIRE - Université de Poitiers
2015/11/27	PUN	Rencontre du RENO - Colloque Écoconception	IRIAF
2015/12/10	Arizona Chemical	Visite d'entreprises	IUT HSE - Niort
2015/12/16	PUN	Remise des Diplômes de DUT	IUT site de Niort
2015/12/18	PUN	Remise de diplômes de l'UFR Droit - Site de Niort -	UFR Droit site de Niort
2016/02/04	PUN	Dépistages gratuits MST et Clamidia pour les étudiants	GEGIDD -Centre Hospitalier - Niort
2016/02/09	PUN	Réunion CFA/UFA	CFA ESR POITOU-CHARENTES
2016/02/09	PUN	Journée de formation et d'information des Conseillers d'orientation Psychologues et des professeurs principaux de LGT	Rectorat Poitiers
2016/02/11	PUN	Réunion AEROTEAM	Association AEROTEAM
2016/03/05	OUN	Journée PORTES OUVERTES	PUN
2016/03/22	PUN	TAFTA ou grand marché transatlantique Regards croisés sur la mondialisation en marche et ses impacts sur nos territoires	ESS - SAFIRE - Université de Poitiers
2016/03/09	PUN	Réforme du collège	Rectorat Poitiers
2016/03/25	PUN	DON du sang	Etablissement Français du Sang Centre Atlantique
2016/03/29	PUN	Conférence Université Populaire du Niortais	Université Poulair du Niortais
2016/03/26	Gymnase venise verte	Foot pour tous	IUT GEA
2016/03/26	PUN	Table ronde sur "Les apports de la Loi ESS pour les acteurs locaux" Volet 1 : Nouveau périmètre	ESS - SAFIRE - Université de Poitiers
2016/03/30	PUN	Workshop "Renoncement aux soins"	IRIAF
2016/03/31	PUN	Dirigeants Commerciaux de France 79 : Concours National de la Commercialisation	DCF 79
2016/04/04	PUN	Dépistages gratuits VIH, MST...	Centre Hospitalier de Niort
2016/04/28	PUN	AG de l'AURA	AURA
2016/04/09	PUN	Table ronde sur "Les apports de la Loi ESS pour les acteurs locaux" Volet 2 : Outils de financement et d'accompagnement	ESS - SAFIRE - Université de Poitiers
2016/05/10	PUN	AG du Crédit Coopératif	CREDIT COOPERATIF - NIORT
2016/05/20	PUN	Réunion AEROTEAM	Association AEROTEAM

Accusé de réception en préfecture
079-200041317-20161121-C40-11-2016-1-DE
Date de téltransmission : 23/11/2016
Date de réception préfecture : 23/11/2016

2016/05/24	PUN	Conférence Entreprendre au Féminin Deux-Sèvres	Entreprendre au Féminin Deux-Sèvres
2016/05/26	PUN	Table ronde sur "Les apports de la Loi ESS pour les acteurs locaux" Volet 3 : ESS et territoire	ESS - SAFIRE - Université de Poitiers
2016/06/03	PUN	Formation des avocats du barreau des Deux-Sèvres	Ecole du Centre Ouest des avocats (ECO)A
2016-06-6/10	PUN	Formation IFREE	Institut de Formation et de Recherche en Education de l'Environnement (IFREE)
2016/06/30	PUN	Réforme du collège	Rectorat Poitiers
2016/07/01	PUN	Formation professionnel des avocats du barreau des Deux-Sèvres	Ecole du Centre Ouest des avocats (ECO)A
2016-07-4/8	PUN	Formation IFREE	Institut de Formation et de Recherche en Education de l'Environnement (IFREE)
2016/09/17	Pavillon Colloques Noron	Salon du Bien être	IUT GEA

6- Insertion des étudiants

Les chiffres présentés ci-dessous sont issus du service de suivi de l'insertion professionnelle des étudiants de l'université de Poitiers. Ce suivi s'effectue à 6 mois, 18 mois et 30 mois. Dans le tableau ci-dessous sont présentées les données concernant les diplômes professionnalisants du PUN (Licences professionnelles et Masters) à 18 et 30 mois. Elles soulignent les très bons taux d'insertion, caractéristique forte des formations du PUN.

	insertion à 18 mois (%)	insertion à 30 mois (%)	Remarques
LP Banque Assurance	87%	100%	
LP Entrepreneuriat		86%	
LP Prot. Civ. Séc. Pop.		100%	<i>préparation concours officier pompier</i>
LP Stat. Com		100%	
LP Stat. Prot. Soc.		100%	
Master Gest. Risques	86%	100%	
Master Stat. Actuariat...		94,5%	
Master Droit Assurance		100%	<i>spécialité niortaise non distinguée</i>
Master Management		93%	<i>spécialité niortaise non distinguée</i>
Master Educ Formation		85%	<i>spécialités niortaises non distinguées</i>

Source : statistiques insertion 2016 (promotions 2013), SEEP, Université de Poitiers

7- Liste des formations du Pôle Universitaire de Niort (rentrée 2016-2017)

Institut d'Administration des Entreprises (IAE) de Poitiers – Site de Niort

Diplôme préparé :

- Master *Management des projets marketing*

Institut Universitaire de Technologie (IUT) de Poitiers – Site de Niort

Diplômes préparés :

- DUT *Gestion des Entreprises et des Administrations*
- Licence professionnelle *Banque-Assurance*
- Licence professionnelle *Entreprenariat et Management de Projet*
- DUT *Statistique et Informatique Décisionnelle*
- Licence professionnelle *Métiers du décisionnel et de la statistique*
- DUT *Hygiène, Sécurité, Environnement*
- Licence professionnelle *Protection Civile et Sécurité des Populations*

Institut des Risques Industriels Assurantiels et Financières (IRIAF)

Diplômes préparés :

- Licence *Sciences pour l'Ingénieur, Sciences du danger* (accès bac + 2)
- Licence *Economie Gestion, Risque assurance* (accès bac + 2)
- Master *Management des Risques Industriels et Environnementaux*
- Master *Management des Risques des Systèmes d'Information*
- Master *Statistique et Actuariat Appliqués aux Risques en Assurances Dommage et Santé*
- Diplôme d'Université *Risk Management* (IRIAF + IAE)

Faculté de Droit et Sciences Sociales de Poitiers – Site de Niort

Diplômes préparés :

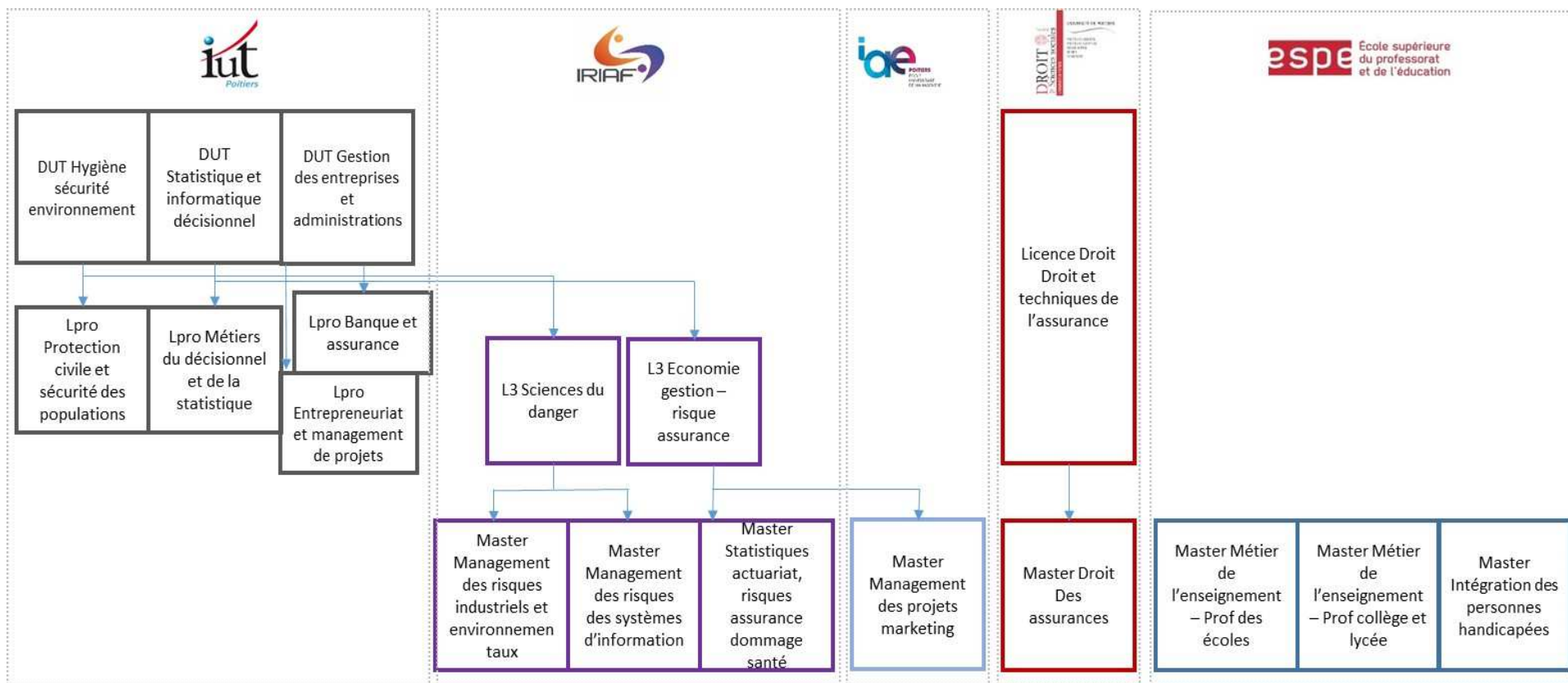
- Licence droit, parcours *Droit et techniques de l'assurance* (accès bac et bac + 2)
- Master Droit du patrimoine, spécialité *Droit des assurances*
- Diplôme d'Université *Comprendre l'assurance* (Droit + IRIAF)

Ecole Supérieure du Professorat et de l'Education – Site de Niort

Diplômes préparés :

- Master *Métiers de l'éducation et de la formation Premier degré*
- Master *Métiers de l'éducation et de la formation Second degré*
- Master *Intégration Personnes Handicapées et en Difficultés (IPHD)*
- *DU Formation adaptée*
- *DU Professionnalisation*

L'architecture de l'offre de formation du pôle est présentée sur la figure suivante :



Accusé de réception en préfecture
079-200041317-20161121-C40-11-2016-1-
DE
Date de télétransmission : 23/11/2016
Date de réception préfecture : 23/11/2016