



NIORT AGGLO
NOTE DE
CONJONCTURE
ÉCONOMIQUE
3^e trimestre 2025 - N°31



niort agglo
Agglomération du Niortais

OBSERVATIONS PRINCIPALES

Emplois salariésp.2

Dernières données disponibles : 2^{ème} trimestre 2025

On compte 51 562 emplois salariés sur Niort Agglo au 2^{ème} trimestre 2025, soit -0,6% en un an. L'emploi salarié du secteur de l'industrie est celui qui a le plus diminué en nombre : -160 emplois (soit -3,1% en un an) ; suivi par celui du BTP : -69 emplois soit -2,4% et par celui du tertiaire : -64 emplois soit -0,1%.

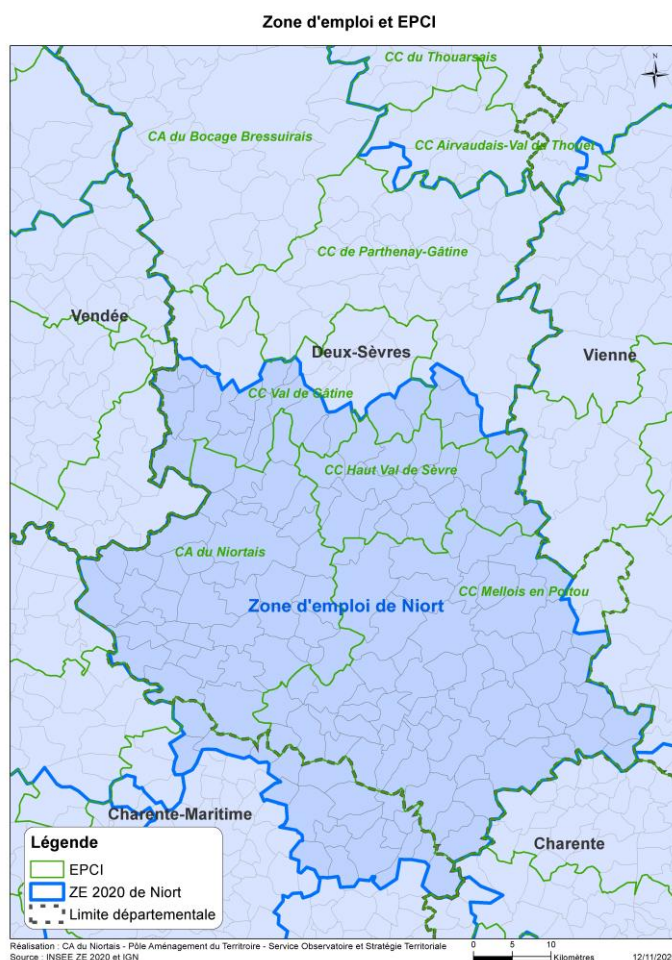
L'intérim a baissé de -21,8% en un an.

Le Salaire Moyen Par Tête (SMPT) au 2^{ème} trimestre 2025 pour Niort Agglo est de 3 110€ (brut). Il est en hausse par rapport au trimestre précédent et en hausse sur une année (+2,2%) et reste très nettement supérieur aux SMPT des départements de proximité et des EPCI de comparaison.

Au 2^{ème} trimestre 2025, les SMPT du tertiaire est inférieur à celui du secteur industriel sur Niort Agglo.

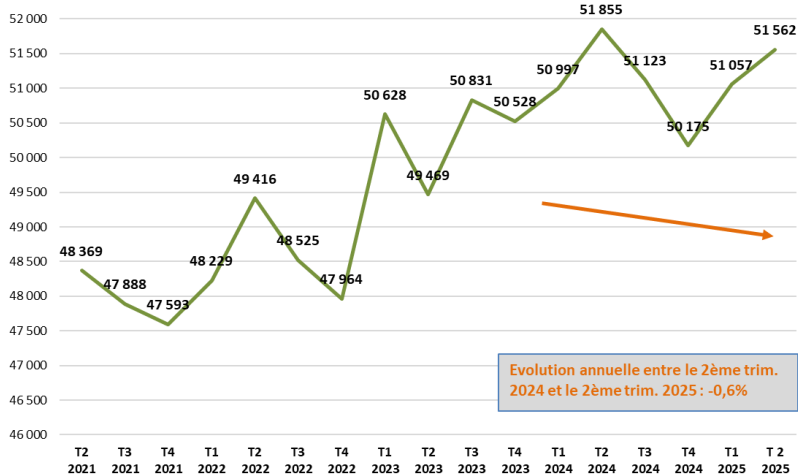
Marché du travail.....p.5

On note une croissance du nombre de demandeurs d'emploi des catégories A, B et C en 1 an de +4,9% soit 387 demandeurs d'emplois en plus au 3^{ème} trimestre 2025. L'observation sur les demandeurs de catégorie A uniquement, montre une croissance de +9,6%. Le taux de chômage localisé sur la zone d'emploi de Niort est de 5,6% au 2^{ème} trimestre 2025, l'un des taux les plus bas taux du référentiel de territoires comparables.



EMPLOI SALARIE PAR ZONE D'EMPLOI

Evolution de l'emploi salarié par trimestre sur Niort Agglo



Source : URSSAF région Poitou-Charentes

Evolution annuelle entre le 2^{ème} trimestre 2024 et le 2^{ème} trimestre 2025

On observe une légère baisse de l'emploi salarié privé sur 1 an et une augmentation par rapport au trimestre précédent.

51 562 emplois salariés au 2^{ème} trimestre 2025
-0,6% : diminution annuelle ; soit -293 emplois.

La diminution annuelle des Deux-Sèvres est de -0,2%. Le département de Charente-Maritime progresse (+0,3% en 1 an). C'est -0,6% pour celui de la Charente et une stabilité pour la Vienne.

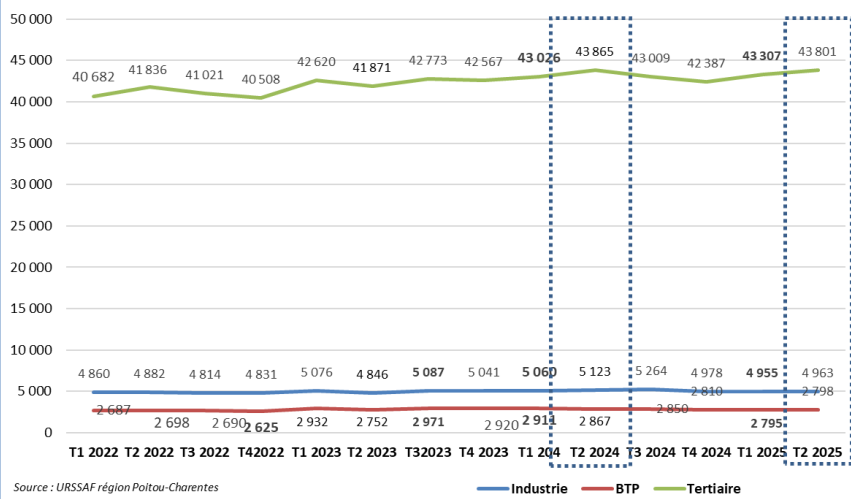
En 1 an sur Niort Agglo ...

Industrie
 -3,1% soit -160 emplois

BTP
 -24% soit -69 emplois

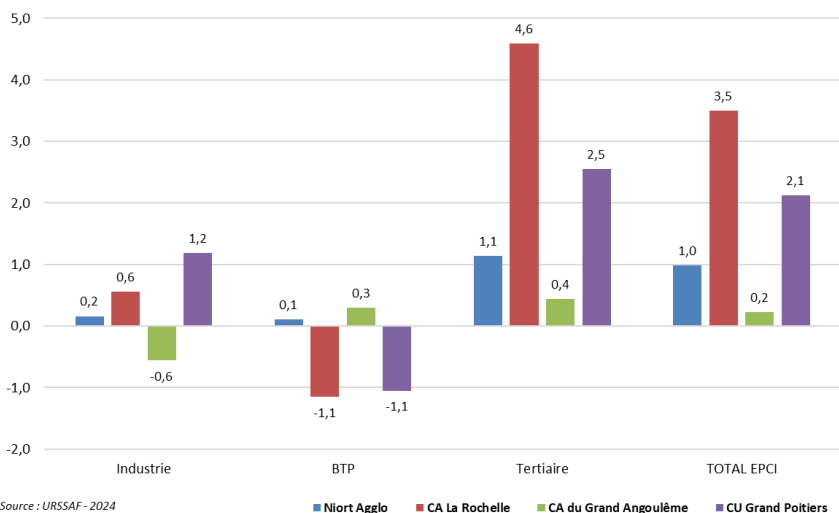
Tertiaire
 -0,1% soit -64 emplois.

Evolution des effectifs salariés par secteur d'activité et par trimestre sur Niort Agglo



Source : URSSAF région Poitou-Charentes

Evolution de l'emploi salarié entre le T1 2025 et le T2 2025 (en %)



Source : URSSAF - 2024

Evolution de l'emploi salarié entre les deux derniers trimestres

Niort Agglo

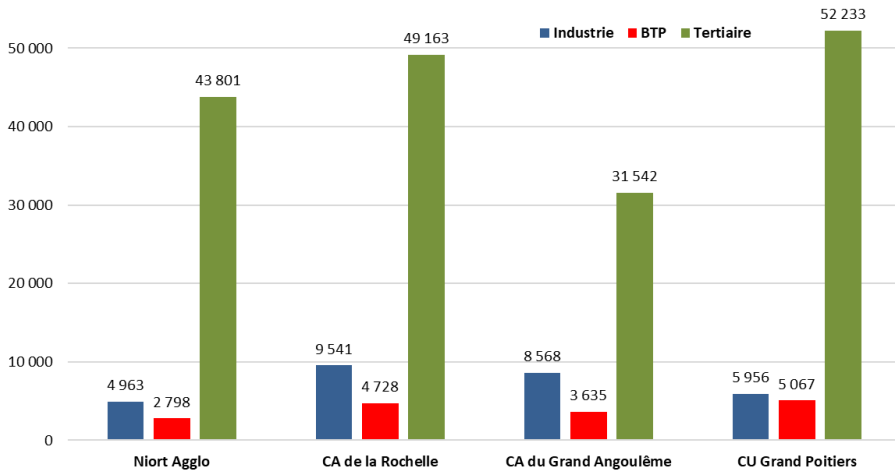
Industrie : +0,2% / +8 emplois

BTP : +0,1% / +3 emplois

Tertiaire : +1,1% / +494 emplois

Total : +1% / +505 emplois

Répartition du nombre d'emplois par secteur d'activité 2ème trimestre 2025 par EPCI



Source : URSSAF - 2025
Réalisation : Observatoire et stratégie territoriale - Novembre 2025

TERTIAIRE 2^{ème} trimestre 2025

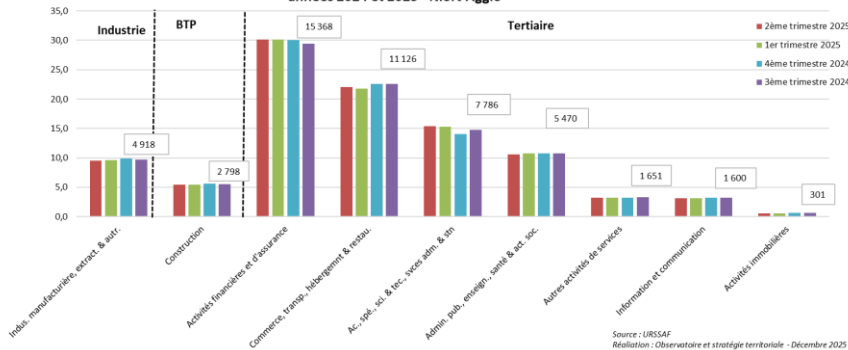
Niort Agglo : 43 801 emplois dans le tertiaire soit 85% des emplois salariés privés.

83% pour la CU Grand Poitiers ;

77% pour la CA de la Rochelle ;

72% pour la CA Grand-Angoulême.

Répartition de l'emploi salarié par secteur d'activité en % - années 2024 et 2025 - Niort Agglo



Source : URSSAF
Réalisation : Observatoire et stratégie territoriale - Décembre 2025

Répartition de l'emploi par secteur affiné

30% de l'emploi salarié privé relève du secteur Activités financières et d'assurance.

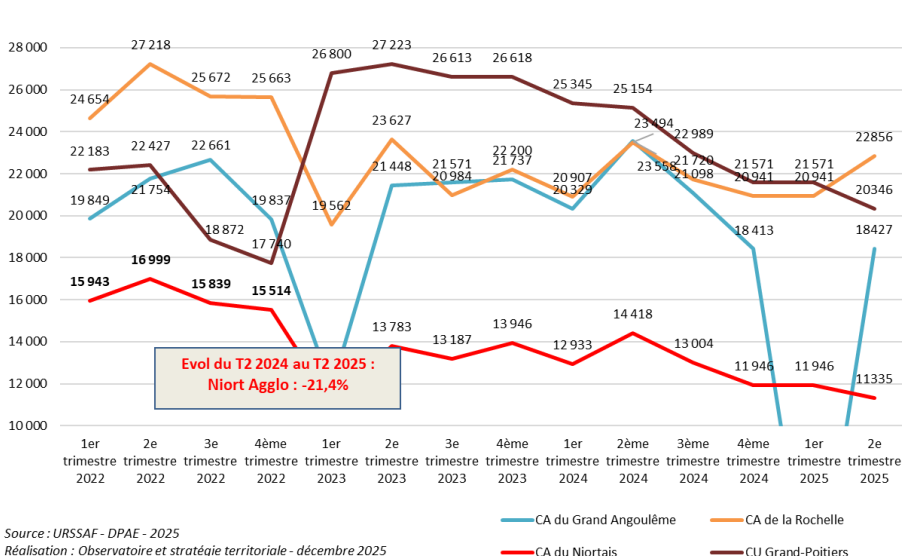
22% du secteur Commerce, transports, hébergements et restauration.

10% du secteur industriel.

5% du secteur du BTP.

Cette répartition est similaire à celle des trimestres précédents.

Nombre de Déclarations Préalables A l'Embauche en Intérim sur Niort Agglo



Source : URSSAF - DPAAE - 2025
Réalisation : Observatoire et stratégie territoriale - décembre 2025

Intérim

Evolution annuelle

L'intérim a diminué de -21,4% sur la CA du Niortais. Les dynamiques des territoires voisins :

CA du Grand Angoulême : -21,8

CA de la Rochelle : -2,7%

CU Grand Poitiers : -19,1%

LES SALAIRES

Le salaire moyen par tête (SMPT) au 2^{ème} trimestre 2025

En hausse sur un an

Niort Agglo : 3 110€

Très nettement supérieur aux SMPT des départements de proximité et des autres EPCI de comparaison.

Dans le secteur du tertiaire, Niort Agglo dispose du SMPT (3 152€) le plus élevé en comparaison des autres territoires. Le SMPT du secteur tertiaire sur Niort Agglo est inférieur au SMPT de l'industrie.

Le SMPT ne prend pas en compte la durée du temps de travail ; comptabilise une personne à temps partiel égal à un salarié et ne compte pas les intérimaires. Un temps partiel est comptabilisé comme un temps complet. Les intérimaires ne sont pas comptés.

L'effectif moyen peut donc être :

- surestimé dans le tertiaire qui emploie beaucoup de main d'œuvre à temps partiel ;
- sous estimé dans l'industrie du fait de la non comptabilisation des intérimaires.

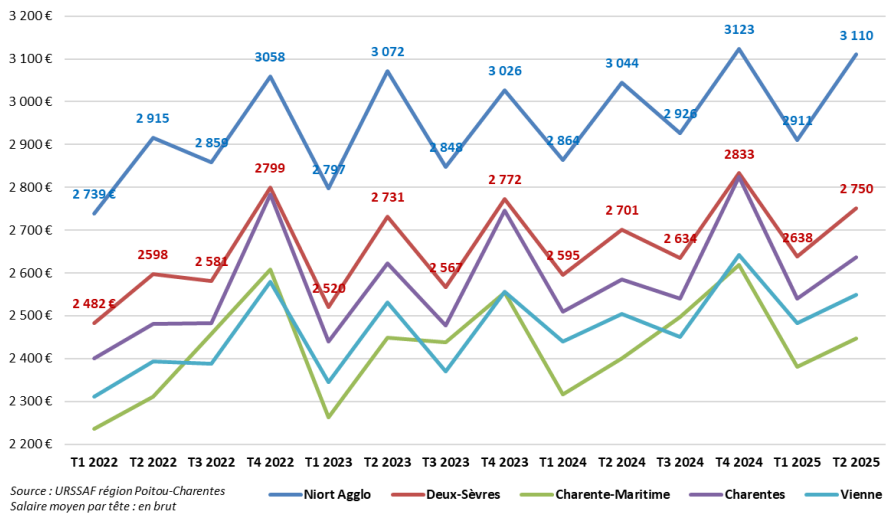
Evolution du salaire moyen par tête (SMPT) au

2^{ème} trimestre 2025

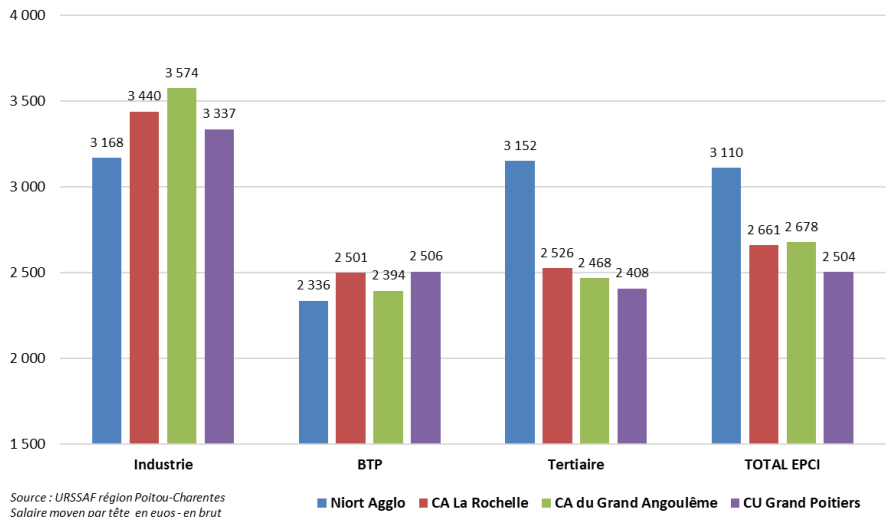
+2,2% : de croissance annuelle du SMPT sur Niort Agglo et plus particulièrement dans le secteur de l'industrie (+2,9%).

+1,8% : rythme à la hausse du SMPT des Deux-Sèvres.

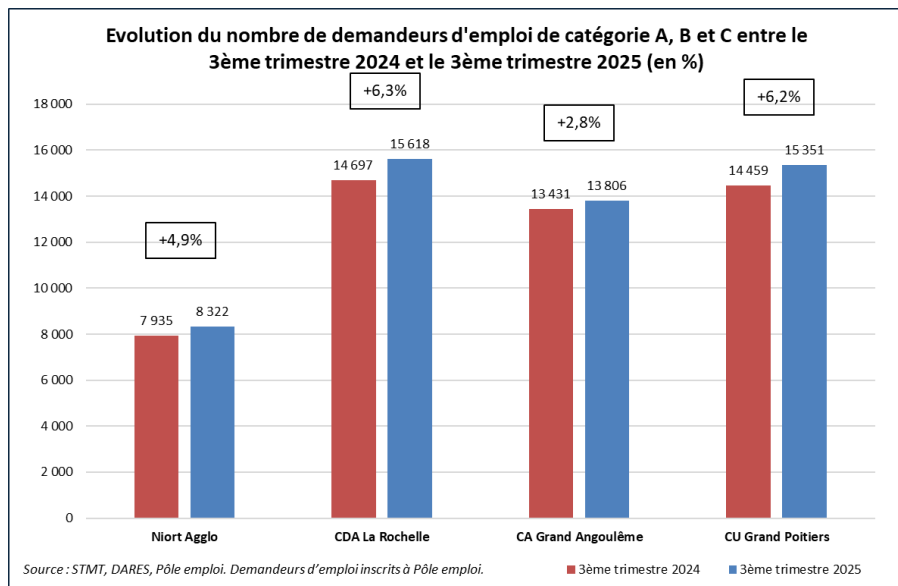
Evolution du salaire moyen par tête en euros pour Niort Agglo et par département



Salaire moyen par tête (SMPT) en euros par secteur d'activité au 2^{ème} trimestre 2025



Evolution du nombre de demandeurs d'emploi par EPCI



Evolution entre le 3ème trimestre 2024 et le 3ème trimestre 2025

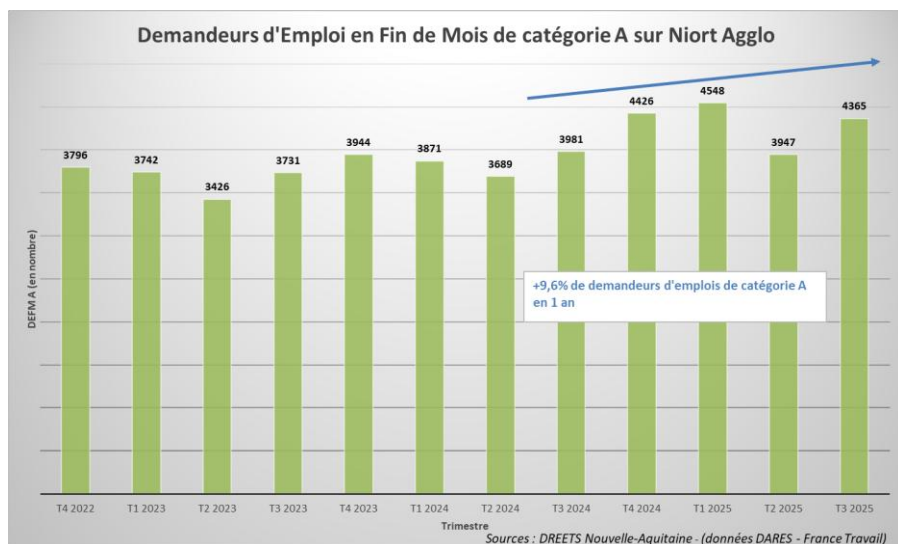
+4,9% demandeurs d'emploi de catégorie A, B et C pour Niort Agglo.

Soit plus 387 demandeurs d'emplois des trois catégories.

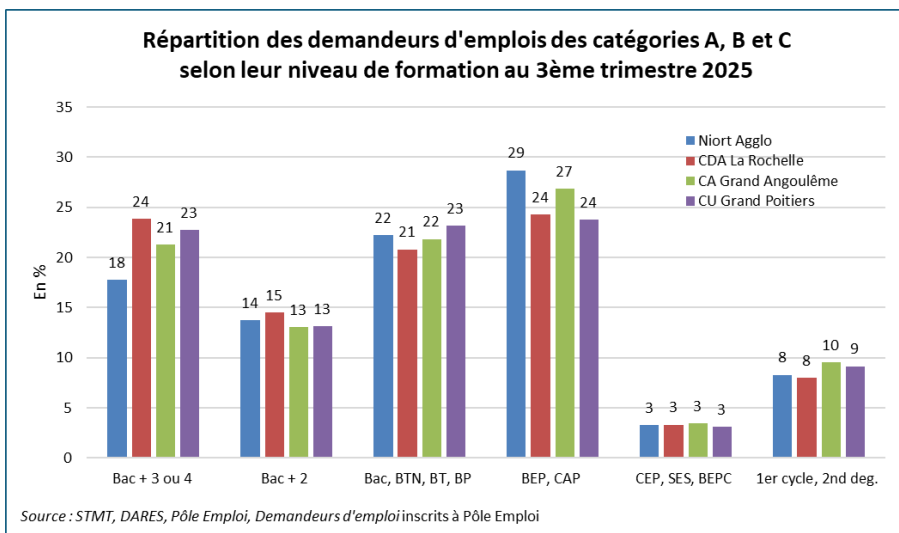
Evolution des demandeurs d'emploi de catégorie A sur 1 an

(3ème trimestre 2024 et le 3ème trimestre 2025)

Plus 384 demandeurs d'emploi ; soit +9,6% sur 1 an.



Répartition et évolution du nombre de demandeurs d'emploi selon le niveau de formation



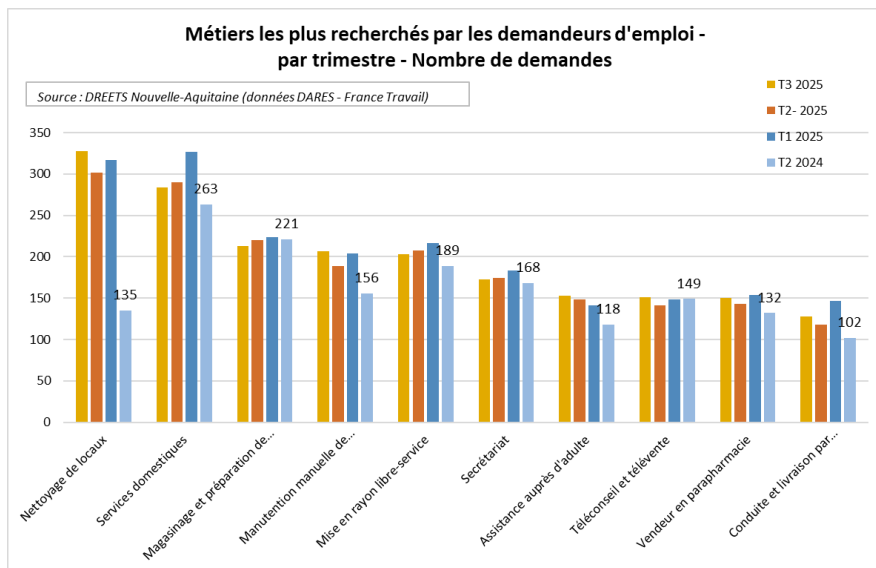
29% des demandeurs d'emplois disposent d'un niveau de formation de type BEP, CAP à Niort Agglo

Cette plus forte proportion se retrouve également pour les EPCI de proximité.

18% de bac+3 et 4 pour Niort Agglo, % le plus faible des 4 EPCI.

Nota Bene : -6% de bac +3 et +4 demandeurs d'emplois : sur Niort Agglo en 1 an. C'est -1,3% pour la CDA de La Rochelle et -1% pour la CU Grand Poitiers.

Les 10 métiers les plus recherchés sur Niort Agglo (source : Pôle emploi)



Métiers recherchés –

Pôle emploi uniquement 3^{ème} trimestre 2025

Ci-contre une présentation des 10 métiers les plus recherchés sur Niort Agglo.

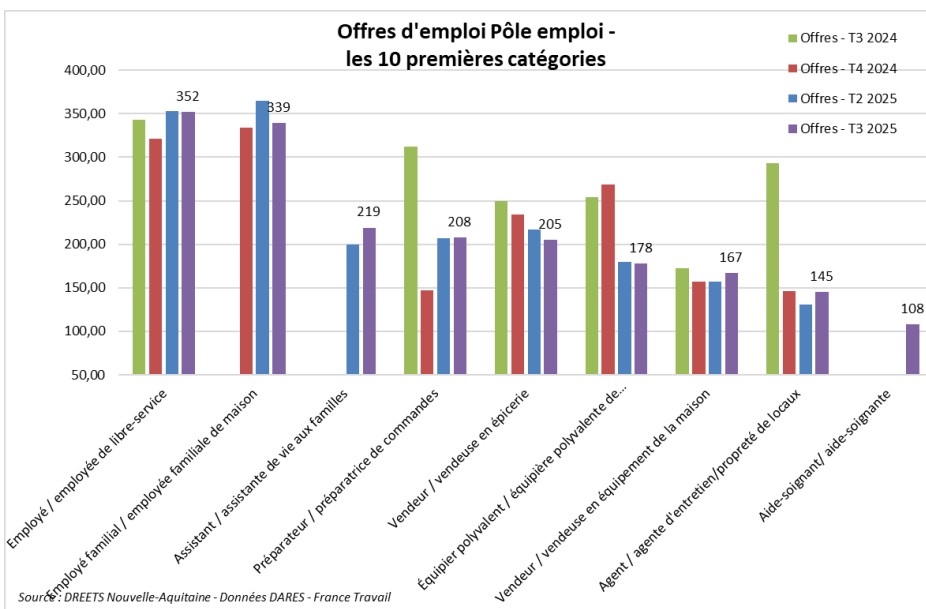
Offres d'emploi –

Pôle emploi

Ci-contre, une présentation des métiers les plus proposés parmi les offres d'emploi déposées à Pôle emploi sur Niort Agglo.

On observe un parallèle entre l'offre et la demande (premier graphique).

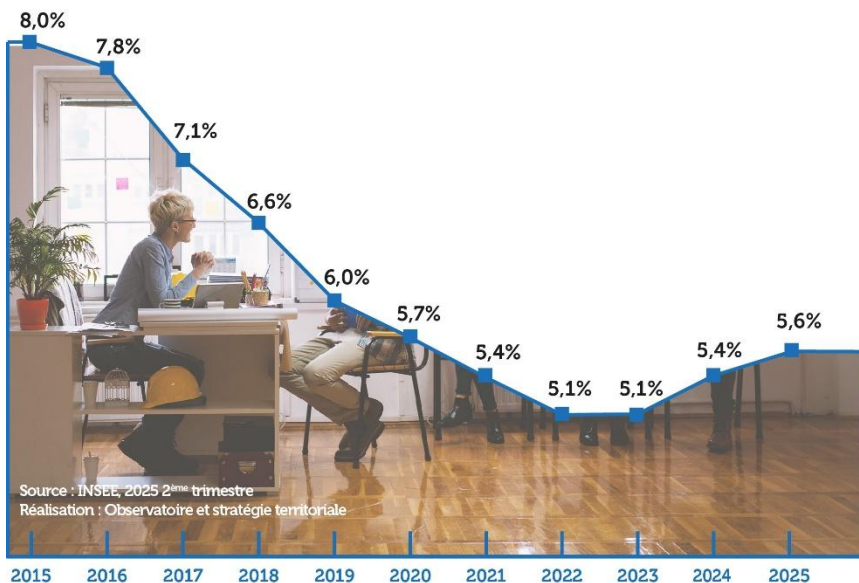
L'offre d'emploi sur Niort Agglo (source : Pôle emploi)



APEC

Données non disponibles

Taux de chômage sur la zone d'emploi de Niort



Taux de chômage

au 2^{ème} trimestre 2025

5,6% : Zone d'emploi de Niort

5,7% : Deux-Sèvres

6,8% : Nouvelle-Aquitaine

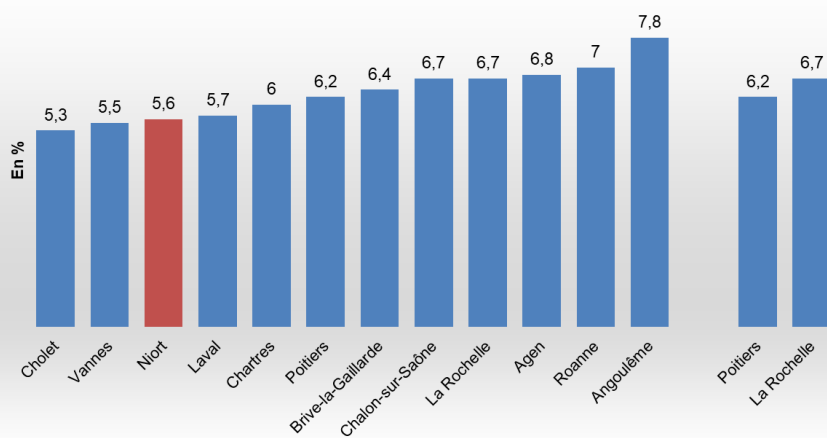
7,3% : France métropolitaine

La zone d'emploi de Niort :
163 communes

La zone d'emploi est un espace géographique à l'intérieur duquel la plupart des actifs résident et travaillent, et dans lequel les établissements peuvent trouver l'essentiel de la main d'œuvre nécessaire pour occuper les emplois offerts.

Avec un taux de chômage de 5,6%, la zone d'emploi de Niort détient l'un des taux les plus bas du référentiel de territoires comparables.

Taux de chômage localisé par zone d'emploi - 2^{ème} trimestre 2025



Source : INSEE

SOURCES ET METHODES

1. Les données de la Chambre de Commerce et d'Industrie et de la Chambre des Métiers

Le nombre de créations et de radiations est issu de données à une date arrêtée. D'un trimestre sur l'autre, des actualisations peuvent donc être effectuées.

Les établissements identifiés par la CCI et la CMA relèvent du privé uniquement et comprennent les établissements employeurs. Sont exclus des fichiers des chambres consulaires : les professions libérales, les SCI, les GIE, les coopératives, les mutuelles.

2. Les données URSSAF

Emploi et masse salariale : le champ couvre l'ensemble des cotisants exerçant leur activité dans le département, dans le secteur concurrentiel (hors agriculture). Ce secteur concurrentiel comprend tous les secteurs d'activités économiques sauf les administrations publiques, l'éducation non marchande (établissements d'enseignement relevant de l'Etat ou des collectivités locales), la santé non marchande et l'emploi par les ménages de salariés à domicile.

Les effectifs salariés et la masse salariale du secteur privé font l'objet de diffusions trimestrielles et de bilans annuels dans la publication *Across Stat*. Des analyses régionales sont également diffusées dans les publications des Urssaf. En outre, les effectifs salariés et le nombre d'établissements du secteur privé font l'objet d'une diffusion annuelle à des niveaux fins.

3. Les demandeurs d'emploi

Les demandeurs d'emploi sont des personnes inscrites à Pôle emploi. Conformément aux recommandations du rapport du Conseil National de l'Information Statistique (CNIS) sur la définition d'indicateurs en matière d'emploi, de chômage, de sous-emploi et de précarité de l'emploi (septembre 2008), la Direction de l'Animation de la Recherche, des Etudes et des Statistiques (Dares) et Pôle emploi présentent depuis 2009, à des fins d'analyse statistique, les données sur les demandeurs d'emploi inscrits à Pôle emploi selon les catégories suivantes :

- catégorie A : demandeurs d'emploi tenus de rechercher un emploi, sans emploi ;
- catégorie B : demandeurs d'emploi tenus de rechercher un emploi, ayant exercé une activité réduite courte (de 78 heures ou moins dans le mois) ;
- catégorie C : demandeurs d'emploi tenus de rechercher un emploi, ayant exercé une activité réduite longue (de plus de 78 heures au cours du mois) ;
- catégorie D : demandeurs d'emploi non tenus de rechercher un emploi (en raison d'une formation, d'une maladie...) y compris les demandeurs d'emploi en contrat de sécurisation professionnelle (CSP), sans emploi ;
- catégorie E : demandeurs d'emploi non tenus de rechercher un emploi, en emploi (par exemple, bénéficiaires de contrats aidés, créateurs d'entreprise).

niortagglo

Agglomération du Niortais

140, rue des Equarts - CS 28770 - 79027 Niort Cedex
Tél. 05 17 38 79 00

Site web : www.niortagglo.fr
Twitter : @NiortAgglo