

Memento

ANNEXE 13

Démarche développement durable et bilan carbone

-3%

de consommation de carburant et de GES dès 2026

-35%

de rejets CO2

-270%

de rejets de NOx

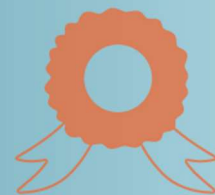


Accompagner le report modal avec des solutions alternatives

Poursuivre la triple certification et être labellisé AFNOR "Engagé RSE" dès 2025

Un comité Développement Durable

avec des acteurs locaux



Déployer une politique RSE en accord avec le PCAET de Niort Agglo

SOMMAIRE

1	Contexte : le développement durable, une opportunité pour la Communauté d'Agglomération du Niortais d'être pro-actif pour accompagner les transitions	1
2	Notre engagement : inscrire l'entreprise et le réseau tanlib dans une stratégie de développement durable	1
3	Notre approche : une entreprise résolument tournée vers le pilotage de sa responsabilité sociale et environnementale	2
3.1	La RSE incarnée et objectivée dans l'organisation et les process de l'entreprise	3
3.2	Une politique de certification et de labellisation venant renforcer notre engagement et nos process, un bilan réalisé chaque année	3
3.3	Un parti-pris fort en matière de politique partenariale avec des parties prenantes locales : une proposition de Comité Développement Durable	4
4	Notre plan d'action sur les thématiques environnementales, sociales et sociétales	5
4.1	Un plan d'action environnemental tourné vers le verdissement du parc, la sobriété énergétique, la gestion des déchets et la biodiversité	5
4.2	Un plan d'action social qui se préoccupe du capital humain, en interne et plus globalement sur le territoire	10
4.3	Un plan d'action sociétal au service du report modal	11
5	Notre plan d'amélioration continue : un objectif de progrès permanent	11

1 Contexte : le développement durable, une opportunité pour la Communauté d'Agglomération du Niortais d'être pro-actif pour accompagner les transitions

Le 10 février 2020, la Communauté d'Agglomération du Niortais a adopté son Plan Climat Air Energie Territorial (PCAET), en engageant le territoire dans une trajectoire bas carbone pour atteindre la neutralité carbone en 2050. La notion de développement s'entend plus largement en faveur de l'économie, de l'emploi et de l'humain. Le service public des transports collectifs et des mobilités actives et partagées s'inscrit par nature dans cette perspective de durabilité, en favorisant l'accès de tous aux solutions de mobilité, en mobilisant un ensemble de salariés sur le territoire, au service des habitants et de leur mobilité au quotidien, et enfin en contribuant à la baisse de l'empreinte environnementale globale sur le territoire de l'agglomération niortaise.

L'Agglo de Niort souhaite ainsi aller plus loin, en choisissant un Délégué résolument inscrit dans les ambitions qu'elle porte en matière de développement durable pour son territoire, et dans un objectif de progrès permanent et d'accompagnement des transitions. Nous percevons aussi qu'elle souhaite un Délégué qui soit à la recherche d'un impact positif, qu'il soit social, sociétal, ou environnemental. Cet impact pourra être décuplé à l'échelle du territoire dans la mesure où il s'accompagne d'une stratégie partenariale forte.

2 Notre engagement : inscrire l'entreprise et le réseau tanlib dans une stratégie de développement durable.

Vos attentes concernent :

- L'inscription du réseau de transports et des services de mobilités offerts dans une stratégie développement durable, large, qui donne du sens et qui fédère. Cela fait appel à la responsabilité sociale de Transdev, la politique de chacune de ses filiales et ses engagements concrets et sincères,
- La poursuite et l'engagement dans une trajectoire que vous avez choisie en matière de transition écologique, et **une réduction de l'impact environnemental de l'activité du réseau**,
- L'accompagnement au report modal,
- Des **engagements sur l'emploi et l'humain crédibles** et différenciants, qui donne de la valeur à l'entreprise en tant qu'employeur,
- La capacité du futur Délégué à créer et à **partager de la valeur (sociale, environnementale...)** avec les parties prenantes **du territoire** : acteurs économiques, associations, acteurs de l'Economie Sociale et Solidaire...
- Un suivi de la performance environnementale du Délégué à travers l'élaboration régulière d'un bilan carbone et d'un bilan développement durable.



NOS ENGAGEMENTS

- Le pilotage de notre responsabilité sociale et environnementale et sa déclinaison en matière d'organisation, de process, de certification, de gouvernance et de politique partenariale,
- La volonté d'agir au cœur d'un éco-système de partenaires locaux,
- Un plan d'action environnemental portant sur la transition écologique et la réduction des émissions de GES, un plan de sobriété énergétique et le déploiement d'une démarche de maîtrise des consommations, un plan d'action concret sur l'éco-conduite et un engagement de réduction des consommations de carburant, un engagement de réduction des déchets et de mesure de la biodiversité,
- Un plan d'action social portant notre démarche pro-active en matière de ressources humaines (recrutement, formation, sensibilisation, insertion...), et qui crée de la valeur sociale sur le territoire
- Un plan d'action portant sur les non-usagers et le suivi des usagers, pour faire baisser la part modale de la voiture individuelle sur le territoire.

3 Notre approche : une entreprise résolument tournée vers le pilotage de sa responsabilité sociale et environnementale

L'engagement local de Transdev à Niort est aligné avec l'engagement que le Groupe Transdev a pris sur la responsabilité sociale et environnementale, à plus large échelle. Fort de sa raison d'être, le Groupe Transdev lie plus que jamais sa croissance durable à son impact social et environnemental sur les territoires et à sa capacité à être une entreprise attractive et inclusive.

Le groupe Transdev s'est dotée d'une raison d'être dès 2019 : « Permettre à chacun de se déplacer chaque jour, grâce à des solutions sûres, efficaces, innovantes et au service du bien commun ».

Le transport public est un levier de lutte contre le réchauffement climatique. Intégrer la Responsabilité Sociale de l'Entreprise (RSE) au cœur de nos activités et de notre stratégie est notre responsabilité, une opportunité d'améliorer nos performances, de retenir et d'attirer les talents. S'engager dans une démarche RSE, c'est se transformer, innover collectivement, en incluant nos clients, nos partenaires et fournisseurs, au plus près des territoires où nous opérons. La RSE est un moteur de performance, de transformation, d'engagement et de croissance. Les objectifs du groupe en matière de RSE sont les suivants :



-30%
DE GAZ À EFFET DE SERRE

d'ici 2030

50%
DE FLOTTE ALTERNATIVE

d'ici 2030

98/100
EN 2022

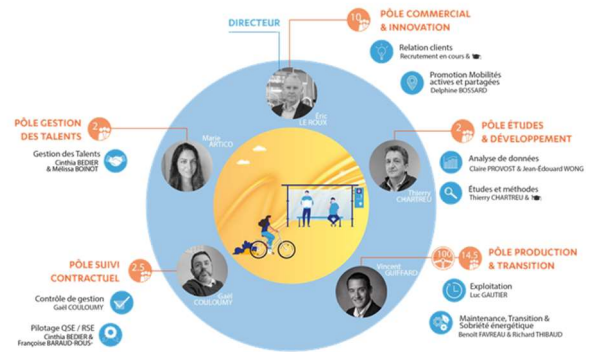
à l'index de l'égalité professionnelle femmes-hommes

Nous souhaitons déployer une stratégie de développement durable sur le territoire de Niort Agglo qui s'inscrit dans cette ambition que le groupe Transdev porte, mais qui aille plus loin en termes d'engagement et d'adaptation aux enjeux du territoire. Pour cela, notre approche repose sur des propositions liées à l'organisation de l'entreprise, au **suivi du plan d'action**, à la **gouvernance proposée dans le cadre de ce suivi** et à une **politique de certification et de labellisation ambitieuse**.

3.1 La RSE incarnée et objectivée dans l'organisation et les process de l'entreprise

Pilotée par le Directeur de l'entreprise, **les équipes de Transdev seront entièrement mobilisées pour garantir la continuité du service public**, servir l'intérêt général, mais aussi mettre en place la stratégie de développement durable, son suivi et son pilotage, notamment grâce à :

- **Pôle suivi contractuel** : Une compétence identifiée et dédiée au **pilotage des actions de certifications et de labellisations** (ISO, labellisation RSE),
- **Pôle production et transition** : La **valeur ajoutée apportée spécifiquement sur les sujets de transition et de sobriété énergétique**, associée à la politique de maintenance développée dans le contexte du nouveau dépôt,
- **Pôle commercial et innovation** : Aux **actions qui intègrent l'objectif de convaincre** les nouveaux usagers (non-usagers, nouveaux arrivants, touristes, seniors...) notamment par le programme LEMON, d'utiliser les transports collectifs, durables et partagés,
- **Pôle études et développement** : A **l'analyse de la donnée d'usage et à l'optimisation de l'offre** de mobilités dans un objectif de progrès permanent et de baisse de la part modale de la voiture,
- **Pôle gestion des talents** : La conduite d'une **politique RH tournée vers l'emploi durable et responsable**, ainsi que la qualité de vie au travail offerte.



Le Directeur de l'entreprise, dès le démarrage du contrat, mobilisera et s'appuiera sur les compétences identifiées ci-dessus, pour :

- **Entamer une démarche fédératrice de plan d'entreprise** avec l'ensemble du personnel. Ce plan d'entreprise visera à synthétiser l'ensemble des engagements pris, du point de vue du projet de service comme du point de vue des engagements pris envers les différentes parties prenantes (Niort Agglo, clients usagers et non usagers, entreprises, fournisseurs...), afin de les transcrire dans un plan managérial ad hoc, pluriannuel, et partagé. La culture et les pratiques de l'entreprise y seront notamment réinterrogées et adaptées, à la lumière du niveau de responsabilité sociale et environnementale souhaité et inscrit dans nos engagements,
- **Engager les démarches de certification et de labellisation** qui viendront soutenir les engagements pris,
- **Initier et développer le Comité Développement Durable** et sa nouvelle gouvernance.



NOTRE APPROCHE

Incarnée et pilotée par le Directeur lui-même, présente dans l'ensemble des politiques internes et dans l'ensemble des relations externes, la politique de responsabilité sociale est au cœur de notre engagement.

Quant à la stratégie d'**achats responsables, une clause RSE et une charge fournisseurs RSE**, s'appuyant sur le code éthique de Transdev, seront intégrées systématiquement à nos contrats. Nous privilégierons les circuits courts, dans le respect des droits et des devoirs de chaque partie prenante / partenaire : recours à des fournisseurs locaux (dans le respect des procédures du code des marchés publics, faible impact environnemental), bonne gestion des déchets et du cycle de vie des produits, pratiques positives, traitement social et politique sociétale, conformité réglementaire irréprochable, lutte contre la corruption.

3.2 Une politique de certification et de labellisation venant renforcer notre engagement et nos process, un bilan réalisé chaque année.

Depuis 2010, Transdev s'est engagé dans une démarche d'amélioration continue en matière de management et de performance Qualité, Sécurité, Environnement, conformément aux normes internationales : ISO 9001 (Qualité), ISO 45001 (Sécurité) et ISO 14001 (Environnement).





NOTRE APPROCHE

Poursuivre au sein de la société dédiée le processus des certifications ISO 9001, ISO 14001 et ISO 450001 dès 2024.



Par ailleurs, nous nous engageons à être labellisé « Engagé RSE », label de l'AFNOR, et ce dès 2025 avec une année de préparation en 2024. Le Label Engagé RSE est le label de référence aujourd'hui pour évaluer la maturité des démarches RSE des organisations sur la base de l'ISO 26000. Cette labellisation permettra de rendre compte de l'appropriation des enjeux RSE dans l'entreprise, de la mobilisation interne qu'elle engage et de se doter et de suivre d'outils de suivi de notre performance RSE, et d'amélioration.

Enfin, la labellisation sera également un outil de crédibilisation et de valorisation de l'ensemble de nos plans d'actions.

Enfin, nous réaliserons un bilan développement durable chaque année, associé à un bilan carbone de l'entreprise, grâce aux outils du Groupe, en extrayant les indicateurs les plus pertinents, et en valorisant les points d'amélioration spécifiques.

L'ensemble de ces démarches seront pilotées et suivi par la personne en charge du pilotage QSE / RSE et certifications.

3.3 Un parti-pris fort en matière de politique partenariale avec des parties prenantes locales : une proposition de Comité Développement Durable.

Dans notre réponse nous ouvrons la porte à de multiples collaborations avec des **acteurs locaux** qui se sont d'ores et déjà engagés à nos côtés et/ou qui ont manifesté leur intérêt d'accompagner Transdev pour cette réponse à appel d'offre (cf. liste de nos partenaires ci-contre).

L'ensemble de ces collaborations partenariales alimentent nos propositions opérationnelles, en lien avec la stratégie de développement durable sur laquelle nous nous engageons. Afin de rendre concret cette philosophie d'ancrage et d'action partagée, préalable à un partage de la valeur sociale et environnementale créée et développée, nous proposons **la création d'un Comité Développement Durable**.

Nous proposons que ce Comité Développement Durable :

- **Se réunisse 2 fois par an,**
- Soit piloté au travers **d'une gouvernance partagée**, rassemblant Niort Agglo, la société Délégataire représentée par son Directeur, ainsi que 4 des acteurs cités ci-dessous et représentatifs du territoire et des enjeux développement durable associés. Le choix de ces 4 acteurs pourra être discuté et piloté avec Niort Agglo au démarrage du contrat,
- Se donne pour objectif de **faire le bilan des actions réalisées** dans le cadre du plan d'action développement durable, alimenté par le bilan développement durable et le bilan carbone de l'entreprise réalisé chaque année, et toute mesure d'impact qui aura pu être objectivée,
- **D'arbitrer sur les orientations prioritaires**, notamment pour répondre plus globalement aux objectifs du PCAET élaboré par Niort Agglo en 2020.



4 Notre plan d'action sur les thématiques environnementales, sociales et sociétales

4.1 Un plan d'action environnemental tourné vers le verdissement du parc, la sobriété énergétique, la gestion des déchets et la biodiversité



4.1.1 Le parc et les solutions d'énergies alternatives

Le renouvellement du parc

Comme décrit dans l'annexe 05 – Parc de véhicules et gestion de la transition énergétique, notre offre intègre un plan de renouvellement du matériel roulant, tant pour la société dédiée qu'en matière de sous-traitance, qui accompagne de manière volontariste la transition énergétique souhaitée par Niort Agglo.

73%

des cars en Euro 6 en 2029 (vs 30% en début de contrat)

Sur le parc interurbain sous-traité (lignes périurbaines et scolaires du réseau tanlib):

- Offre de Base :
 - Parc Transdev Poitou-Charentes (89% du parc de la sous-traitance) utilise du B100 pour les Euro 5 et les Euro 6 neufs,
 - Les autres sous-traitant : 100% du parc Euro 6 en 2027.
- Option 1 : 1/3 du parc sous-traité circulera en gaz naturel vert

B100 – un Biocarburant d'origine 100% local pour la sous-traitance

Le B100 est un biocarburant renouvelable homologué et autorisé depuis 2018 sur des flottes dites "captives". Il est issu de la transformation d'huile de Colza, **cultivée sur les Deux-Sèvres et la Vienne et raffinée localement à Poitiers (86)**.

Cette filière courte et locale permet une baisse de **60 % des gaz à effet de serre par rapport au gazole** (étude Ademe : Analyse de cycle de vie appliquée aux biocarburants de première génération consommés en France, 2010 et la Directive 2015/652).



Les véhicules roulant exclusivement au B100 sont désormais éligibles à la vignette Crit'Air 1

D'origine végétale, il est biodégradable et sans danger pour l'environnement

Le B100 est utilisable sur tous les véhicules Euro 5 et sur les moteurs Euro 6 spécifiquement homologués.

Nous exploitons ce type de carburant dans les départements des Deux-Sèvres et à Vienne.



L'avitaillement en 100% bioGNV et en électricité

Nous certifions que **notre offre intègre 100% de bio GNV** dans le cadre de l'avitaillement. Les certificats d'origine sont achetés au fournisseur de GNV. Sous réserve de faisabilité technique et financière, nous souhaitons privilégier l'achat de certificats d'origine régionale, et ensuite de certificats d'origine française ou européenne (dans cet ordre) si la disponibilité régionale de bio GNV ne répond pas intégralement à nos besoins.

Des certificats mensuels attestant de cet approvisionnement sont adressés par le fournisseur pour garantir la provenance 100% bio du GNV. Tous les certificats sont archivés et seront transmis à Niort Agglo sur demande.

De la même manière, les certificats d'origine **électricité verte** seront achetés au fournisseur d'électricité. Par ailleurs, et dans le contexte du nouveau dépôt, nous nous engageons à faire en sorte que l'électricité produite par les panneaux photovoltaïques installés sera réinjectée dans le réseau électrique à des fins d'utilisation locale.



La mesure et la réduction des émissions de GES

Le choix volontariste sur le renouvellement du parc permet de réduire drastiquement les émissions de polluants des véhicules dans l'air. La part des rejets de certains polluants est très variable selon la motorisation. Avec notre proposition de plan de renouvellement du parc, les rejets sont abaissés. **Le niveau et l'évolution des rejets polluants que nous avons calculés sur la durée du contrat sont présentés ci-après.**

Tableau des rejets du CO2 sur le tout le parc (urbain périurbain et scolaire). Nous avons **une baisse de 35%** entre la première année et la dernière du contrat.

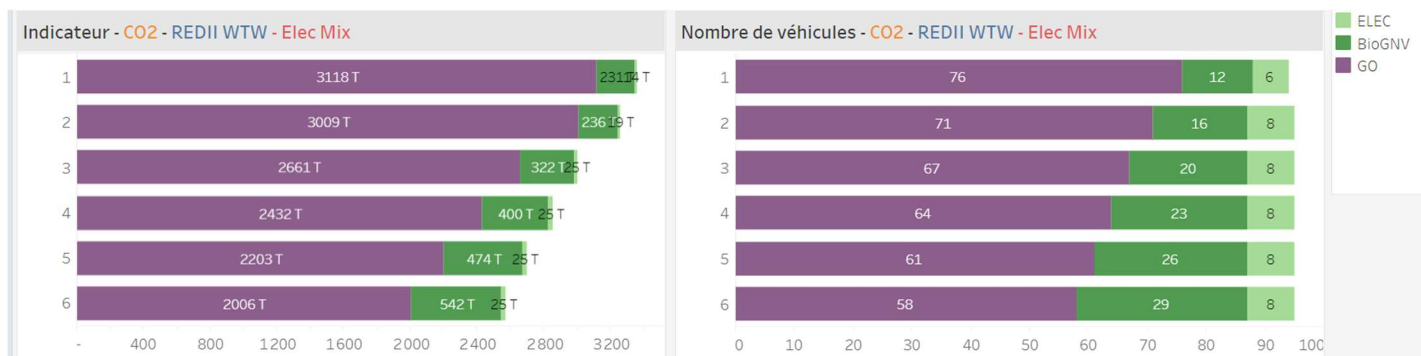
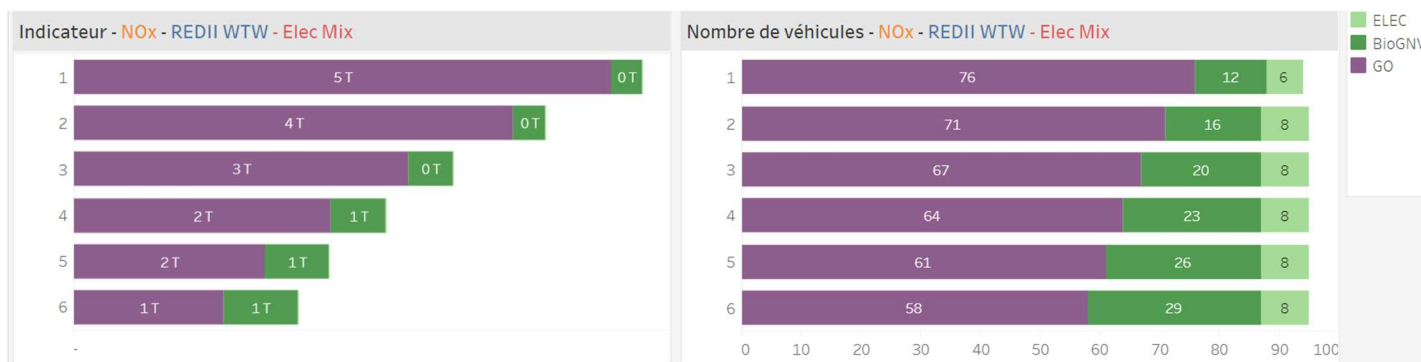
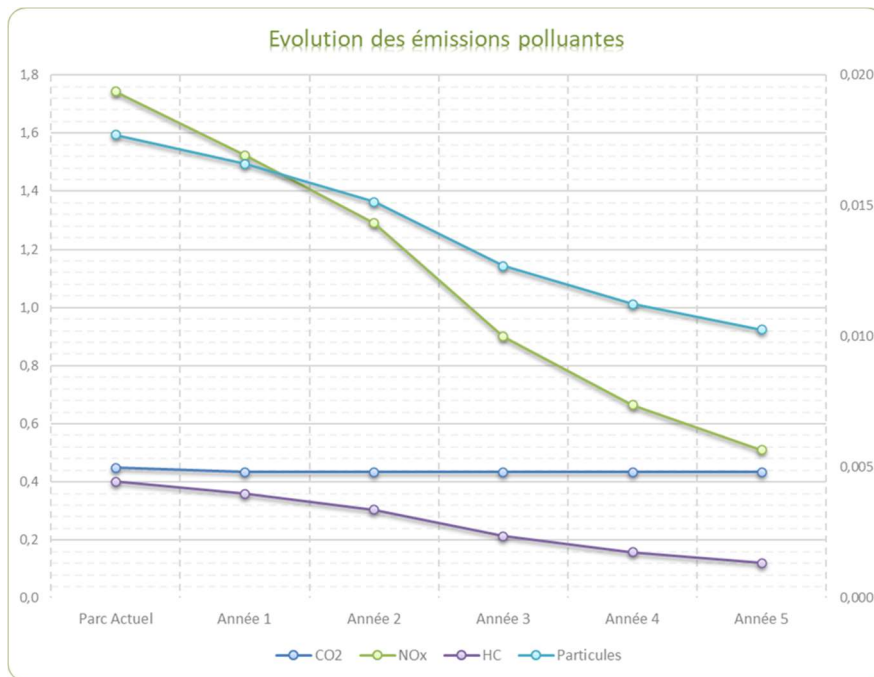


Tableau des rejets des NOx sur le tout le parc (urbain périurbain et scolaire). Nous **divisons par 2,7** les émissions des NOx entre la première année et la dernière du contrat.



Concernant le parc de la sous-traitance, l'utilisation du B100 permet de réduire de plus de 50% les émissions de CO2 et de 70% les émissions NOx.

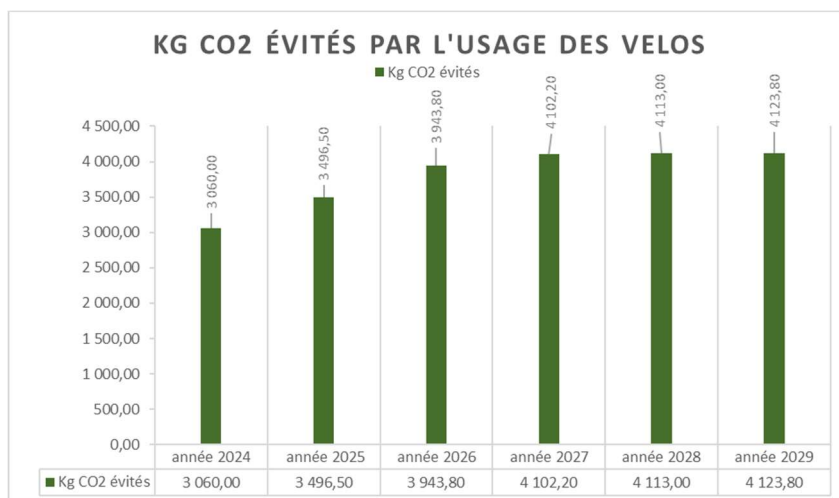


Chaque année, nous réaliserons un bilan des émissions de GES (bilan carbone) de l'entreprise, grâce aux outils du Groupe, en extrayant les indicateurs les plus pertinents, et en valorisant les axes d'amélioration portant sur :

- Les véhicules (performances, entretiens, bridage, modernisation de la flotte),
- Le carburant (consommation et énergies alternatives),
- Les conducteurs (formation à l'écoconduite),
- L'organisationnel (optimisation).

Chaque année les données d'activité sont mises à jour selon les mêmes modalités que pour la période de référence. Cette mesure permet une évaluation annuelle et systématique du niveau de performance, selon la méthodologie ADEME.

Afin de valoriser encore plus l'impact positif des modes actifs proposés par Niort Agglo sur notre environnement, le bilan des émissions de GES prendra également en compte l'usage des vélos (VAE et VLS) en transformant les km réalisés à vélo en km évités en voiture et par conséquent en émission de GES évités



4.1.2 La conduite responsable et économe

Dès la 3^e année du contrat (2026), nous nous engageons à **réduire de 3% les consommations de carburant** grâce au déploiement massif des boîtiers d'Eco-conduite et à des formations à la conduite dites responsable.

-3%
des consommations de carburant

Adopter une conduite responsable est un axe majeur de notre politique environnementale, avec le double objectif de contenir nos consommations de carburant et d'améliorer la qualité du service. Afin d'atteindre cet objectif, les véhicules seront équipés de **boîtiers d'assistance à la conduite** permettant de récupérer les données de conduite. Ces dernières sont transmises à la plateforme de traitement pour être exploitées par un outil informatique afin d'identifier les possibilités d'optimisation des consommations.

Les conducteurs seront sensibilisés à la conduite dites responsable et seront accompagnés de manière individuelle, sur la base de leurs données de conduite. Ils pourront ainsi s'investir dans l'amélioration relative de leur conduite afin de réduire durablement les consommations de carburant, et de :

- Diminuer le nombre d'accidents et d'accrochages ;
- Améliorer le confort des passagers (souplesse de conduite et anticipation) ;
- Limiter les usures mécaniques (plaquettes de frein, pneus...)



4.1.3 Sobriété énergétique et gestion des déchets

Un plan de sobriété énergétique dédié

Nous déployons une démarche d'optimisation des consommations dans le contexte du nouveau dépôt.

A l'échelle du Groupe, Transdev s'engage à **baisser l'ensemble de ses consommations de 10%**. A l'échelle de l'entreprise délégataire dédiée à Niort, nous nous engageons à relayer cet engagement, dès le début du contrat, afin de répondre aux contraintes environnementales, et de diminuer les impacts économiques liés à l'augmentation du prix de l'énergie. En particulier, nous mettons en place une démarche de maîtrise des consommations dans le contexte du nouveau dépôt Energie + Carbone –.

Nous nous engageons entre autres à :

- Déployer des consignes et dispositifs pour **limiter l'éclairage** en temps de moindre occupation (capteurs de présence et minuteurs dans les locaux et zones de passage appropriées),
- Faire évoluer les systèmes d'éclairage traditionnels vers des **dispositifs d'ampoules LED**,
- Mettre en œuvre régulièrement des campagnes d'information et de sensibilisation,
- **Favoriser les échanges et le dialogue social** pour recueillir l'adhésion de l'ensemble du personnel,
- Mettre en place des mesures d'ajustements des températures de chauffage ou de climatisation,
- Déployer massivement l'écoconduite (cf paragraphe précédent).



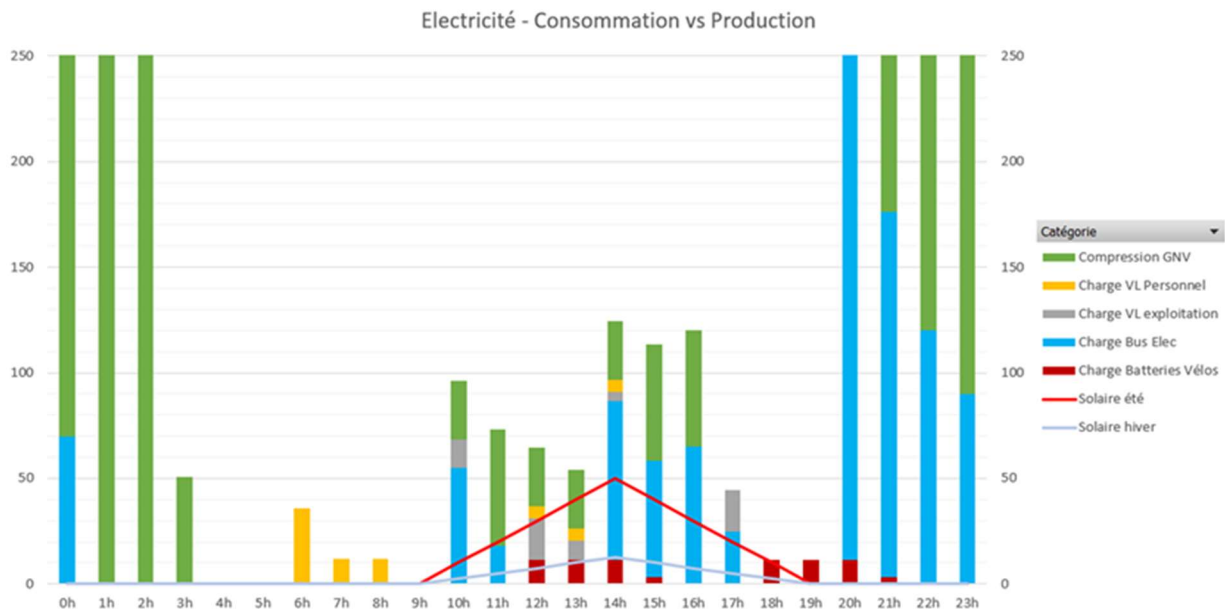
Enfin, comme toutes les entités Transdev France, **nous adhérons au dispositif ECOWATT** et nous nous engageons à agir préventivement sur nos consommations électriques dans les moments de plus grandes tensions, afin de soulager le réseau et éviter les coupures.

Par ailleurs, nous nous engageons à mettre en œuvre une démarche de pilotage multi-énergie du nouveau dépôt. Cette démarche vise à fournir des données fiables et disponibles pour aider à la décision. Elle permet notamment de :

- définir l'architecture globale des réseaux de consommations,
- regrouper des sources de production et de consommation par axes stratégiques,
- construire un réseau de remontées d'informations détaillées,
- positionner des outils et moyens de mesure (compteurs...)

Autoconsommation de l'électricité produite par la centrale photovoltaïque

Nos études démontrent que nous serons en capacité d'autoconsommer l'électricité produite par la centrale photovoltaïque pendant une journée type..



La note de présentation du futur dépôt prévoit des compteurs électriques pour l'ensemble des consommateurs et une autoconsommation.

O.11. COMPTAGE DE L'ÉNERGIE

Il sera prévu l'installation de compteurs d'énergie dans l'ensemble des armoires électriques pour permettre le comptage de :

- La consommation totale en kWh
- L'éclairage
- La ventilation
- La production d'eau chaude sanitaire
- Le chauffage
- Les prises de courants
- Les départs supérieurs à 80A.

- **Autoconsommation** : chaque kWh produit à partir de la centrale est injecté sur le réseau de distribution Basse Tension de l'atelier pour couvrir une partie de ses besoins, réduisant d'autant le soutirage sur le réseau ENEDIS.

Un suivi, en parallèle, de la production et des différents consommateurs sera donc mis en œuvre pour vérifier la stratégie d'autoconsommation. Sur la base de ces études et si nécessaire, les horaires de fonctionnement de certains consommateurs (armoires des batteries des vélos, ...) seront ajustés

La réduction des déchets

Dans la continuité des process déjà mis en place au sein de l'entreprise délégataire (gestion des déchets industriels banals et dangereux, filières spécifiques de réemploi et de valorisation, nous mettons tout en œuvre afin de réduire notre impact environnemental.

Nous nous engageons à **valoriser en fin de contrat 80% des déchets solides et 60% des déchets liquides.**

4.1.4 Pour aller plus loin *: La mobilité, acteur de la biodiversité

Nous proposons une solution innovante de suivi automatisé de la biodiversité et de son évolution au cœur du Marais Poitevin grâce l'installation pendant un an, d'un **capteur bioacoustique placé sur le véhicule de la ligne 21**, associé à un capteur fixe qui sera intégré à l'environnement extérieur de la ligne, et qui permettra d'écouter la nature tout au long du trajet et de :

- Mesurer les paramètres clés de la santé de l'écosystème,
- Informer le grand public et développer des actions pédagogiques,
- Associer nos équipes.

*A noter que cette innovation n'est pas chiffrée dans notre offre.



4.2 Un plan d'action social qui se préoccupe du capital humain, en interne et plus globalement sur le territoire

4.2.1 Recruter de manière responsable et proposer une qualité de vie au travail

La politique de recrutement est présentée en Annexe 06 – personnel. Elle détaille les actions envisagées dans un contexte métier en tension, et l'ensemble des leviers qui sont mobilisés, notamment en lien avec le réseau de partenaires locaux, et en proposant des actions de recrutement originales et inclusives.

Par ailleurs, nos méthodes de management participatif, notre plan d'entreprise qui sera développé autour des objectifs du contrat et des engagements liés au développement durable, le dialogue social dans l'entreprise, l'attention portée à l'organisation du travail dans le contexte du nouveau dépôt, contribueront à proposer une qualité de vie au travail et un environnement de bienveillance au travail, gage d'attractivité pour l'entreprise.

C'est grâce à cet engagement que nous nous engageons sur une baisse de l'absentéisme de 10 % sur la durée du contrat.



Notre plan de formation est axé pour partie autour des enjeux environnementaux ou sociaux, étant donné que nos métiers ont un impact direct sur le territoire (exemple : sensibilité au handicap et à l'accessibilité, conduite responsable, habilitations GNV, formation à la sécurité...).

4.2.2 Déployer des actions en faveur de l'économie sociale et solidaire.



Nos actions en faveur de l'emploi et en lien avec les acteurs de l'emploi du territoire, sont explicités en Annexe 06 – personnel.

Par ailleurs, nous faisons le choix dans notre offre de confier une part de nos activités à des sous-traitants locaux, comme les **Ateliers du Rond-Point avec leur atelier mécanique**, dans le cadre de nos activités vélos, ou aux **Coursiers Niortais**. Ces deux entreprises font partie des entreprises à utilité sociale sur le territoire niortais, et

mettrons en œuvre dans le cadre des activités que nous leur confierons, des actions en faveur de l'insertion de personnes éloignées de l'emploi.

De la même manière, confier une partie de l'activité FLEXI à Titi Floris, société coopérative et participative (SCOP) spécialisée dans le transport et l'accompagnement de personnes en situation de handicap, nous permet de nous engager sur du partage de la valeur et de l'impact social positif de nos activités.



4.2.3 Lutter contre toute forme de discrimination et favoriser la mobilité durable

Dans le cadre de la culture d'entreprise et du management de la responsabilité sociale de l'entreprise, nous mènerons **des actions de sensibilisation**, et **favoriserons au quotidien les initiatives individuelles**, en ce qui concerne :

- La valorisation de la mixité dans les équipes et de l'égalité hommes / femmes,
- La lutte contre toute forme de discrimination et notamment celle liée au handicap,
- Les solutions de mobilités responsable et durable plébiscitées par les salariés.

En particulier, nous réalisons **un plan de déplacement des salariés** de l'entreprise de la société délégataire, afin d'établir un diagnostic des modes de déplacement des salariés (Origine/Destination, mode de transport utilisé, temps de trajet...), et de proposer des solutions alternatives (plate-forme de covoiturage...). Ce plan de déplacement des salariés de l'entreprise sera réalisé en 2024.

L'impact de ces actions, sur le volet social, sera mesuré (nombre de personnes formées, nombre de personnes recrutées, nombre de formations délivrées, bilan des actions de sensibilisation...).

4.3 Un plan d'action sociétal au service du report modal

Le volet sociétal du plan d'action développement durable sera porté par le Pôle Commercial et Innovation, dans le cadre de la politique de promotion et de communication de l'offre de services de mobilités proposée.

4.3.1 Un plan d'action marketing individualisé

Le plan d'action commercial et de promotion du réseau tanlib a pour objectif de fidéliser les clients-voyageurs d'une part et d'attirer les non-usagers (habitants ou touristes) d'autre part. A travers des actions ciblées et une omniprésence sur le territoire, nous souhaitons convaincre les non-usagers à utiliser le bus ou tout autre mode actif et partagé, en remplacement de la voiture individuelle. Pour inciter au changement de comportement, nous mettons en avant notamment les avantages économiques et écologiques des modes de transport durables et partagés.

4.3.2 La Maison Tanlib : lieu d'échanges ouvert à tous

La Maison tanlib, située en plein cœur de Niort, se veut d'être un lieu d'accueil où le dialogue est facile et la recherche d'information efficace.

Les équipes sur place accompagnent le grand public et les parties prenantes dans la facilitation des mobilités de leur quotidien, et les invitent à modifier leurs pratiques en leur proposant les meilleures alternatives selon les profils et les déplacements.



4.3.3 Tanlib Pro : programme pour accompagner les entreprises dans leur plan de déplacements des salariés

Le dispositif Tanlib Pro et sa programmation pluriannuelle est présenté dans l'Annexe 07 – Politique commerciale, marketing, information et promotion. Nous sommes déjà en contact avec des entreprises du territoire comme la MAIF ou la MACIF pour déployer ce dispositif afin d'améliorer la mobilité des salariés sur le territoire.

L'impact de ces actions, sur le volet sociétal, sera mesuré (nombre de personnes touchées et sensibilisées aux solutions de mobilité, nombre d'entreprises accompagnées avec Tanlib Pro, nombre d'événements réalisés et de personnes touchées au sein de la maison Tanlib...)



NOTRE PLAN D'ACTION

Le développement durable et la politique RSE s'inscrivent au cœur de nos actions environnementales (réduire notre impact écologique, protéger l'environnement), sociales (fidéliser, attirer, recruter) et sociétales (échanger, accompagner, convaincre).

5 Notre plan d'amélioration continue : un objectif de progrès permanent

Nous nous inscrivons dans un objectif de progrès permanent qui sera permis par :

- Les démarches de certifications (ISO 9001, 14001, 45001) et de labellisations (Engagé RSE par l'AFNOR) sur lesquelles nous nous engageons, construite dans une philosophie d'amélioration continue,
- Le Comité Développement Durable proposé, venant faire un bilan partagé des actions engagées et prioriser certains axes d'amélioration en fonction des résultats et de l'impact,
- La mesure de plusieurs indicateurs comme les émissions de GES, les consommations, ou les indicateurs propres au volet sociétaux et sociaux,
- Le bilan développement durable et le bilan carbone réalisés chaque année.

Enfin, le suivi des données d'usage et de fréquentation du réseau tanlib et des solutions de mobilité proposées, ainsi que les enquêtes que nous réaliserons, nous permettront au fur et à mesure et tout au long du contrat, d'optimiser l'offre de mobilités grâce à la démarche MobiAdvisor du Groupe Transdev.

Cette optimisation se fera en coordination avec Niort Agglo, dans l'objectif de faire baisser de manière continue la part modale de la voiture individuelle sur son territoire.