



Convention de délégation temporaire de maîtrise d'ouvrage relative à l'organisation d'un chantier de bénévoles

**Réfection d'un muret en pierre sèche / Château du Coudray-Salbart – Commune
d'Échiré**

Entre

La **Communauté d'Agglomération du Niortais**,
Établissement public de coopération intercommunale,
dont le siège est situé 140 rue des Equarts 79000 Niort,

propriétaire du **Château du Coudray-Salbart**, situé sur la commune d'Échiré (Deux-Sèvres),
représentée par son Président,

Ci-après dénommée « **la Communauté d'Agglomération** »,

D'une part,

Et

L'**Association des Amis du Coudray-Salbart**,
association régie par la loi du 1er juillet 1901,
dont le siège est situé 1 place de l'Eglise - Mairie d'Echiré, 79410 Echiré,

représentée par son Président,

Ci-après dénommée « **l'Association** »,

D'autre part.

Préambule

Le **Château du Coudray-Salbart**, situé sur la commune d'Échiré, constitue un élément majeur du patrimoine médiéval du territoire de la Communauté d'Agglomération du Niortais.

Dans le cadre de la valorisation de ce site patrimonial, la Communauté d'Agglomération soutient la réalisation d'actions de sensibilisation et de transmission des savoir-faire traditionnels.

La technique de construction en **Pierre sèche**, inscrite au **patrimoine culturel immatériel de l'UNESCO**, constitue un élément important du patrimoine bâti et paysager du territoire.

Le projet de réfection d'un muret en pierre sèche situé sur l'emprise du château a fait l'objet d'une validation en 2025 par la **Direction Régionale des Affaires Culturelles Nouvelle-Aquitaine et par l'Architecte des Bâtiments de France**.

L'Association des Amis du Coudray-Salbart dispose d'une **expérience reconnue dans l'organisation de chantiers bénévoles sur ce site**, plusieurs opérations ayant été menées antérieurement, notamment un chantier de réfection de muret en pierre sèche entre **1995 et 1997**.

Dans ce contexte, les parties ont souhaité formaliser leur partenariat par la présente convention.

Article 1 – Objet de la convention

La présente convention a pour objet de définir les conditions dans lesquelles l'Association organise, en partenariat avec la Communauté d'Agglomération du Niortais, un **chantier international de bénévoles dans le cadre du réseau REMPART**, portant sur la **réfection d'un muret en pierre sèche situé sur l'emprise du Château du Coudray-Salbart**.

Ce chantier poursuit des objectifs :

- patrimoniaux, par la conservation d'un élément du paysage historique du site ;
- pédagogiques, par la transmission de techniques traditionnelles de construction ;
- culturels et interculturels, par l'accueil de bénévoles d'origines diverses.

Article 2 – Description de l'opération

L'opération concerne la **réfection d'un muret en pierre sèche** (cf plan de localisation en annexe 1) présentant les caractéristiques suivantes :

- longueur : **environ 30 mètres**
- hauteur moyenne : **environ 1,25 mètre**

Les travaux comprennent notamment :

- la dépose éventuelle des parties dégradées ;
- le tri et la réutilisation des pierres présentes sur site ;
- la reconstruction du muret selon les techniques traditionnelles de la pierre sèche.

Les pierres existantes seront **réemployées dans la mesure du possible**. Un complément de matériaux, estimé à environ **50 % du volume nécessaire**, pourra être apporté en privilégiant **l'utilisation de pierres locales**.

Article 3 – Organisation du chantier

Le chantier sera organisé sous la forme de **deux sessions de chantier international de bénévoles** :

- du **4 juillet au 18 juillet 2026**
- du **18 juillet au 1er août 2026**

Chaque session accueillera **dix bénévoles maximum**.

En complément des travaux, les participants pourront bénéficier d'activités de découverte du territoire et du patrimoine local.

Article 4 – Encadrement du chantier

Le chantier sera encadré par une équipe composée notamment de :

- un **directeur de chantier** ;
- un **artisan qualifié spécialisé en pierre sèche** ;
- un à deux **animateurs techniques** ;
- un **encadrant linguistique**.
- L'équipe des **bénévoles de l'association**

Les bénévoles participent aux travaux **sous la supervision de l'équipe encadrante**, dans un cadre pédagogique.

Article 5 – Engagements de l'Association

L'Association s'engage à :

- organiser le chantier international de bénévoles ;
- assurer la sélection et l'accueil des participants ;
- garantir l'encadrement technique et pédagogique du chantier ;
- veiller au respect des règles de sécurité applicables ;
- coordonner les moyens humains nécessaires à la réalisation du chantier.

Article 6 – Engagements de la Communauté d'Agglomération

La Communauté d'Agglomération du Niortais, en sa qualité de propriétaire du site, s'engage à :

- autoriser l'occupation de la partie du site concernée par les travaux ;
- mettre à disposition l'emprise nécessaire à la réalisation du chantier ;
- informer l'Association des contraintes particulières liées à la protection du monument historique.

Dans le cadre de la mise en œuvre du chantier international de bénévoles, la Communauté d'Agglomération du Niortais **pourra également apporter, dans la mesure de ses moyens et sous réserve des disponibilités des services concernés, un appui logistique à l'organisation du chantier.**

Cet appui pourra notamment porter sur la **mise à disposition de matériels ou de moyens de transport, ainsi que sur la réalisation d'outils de communication ou de signalétique liés au chantier.**

Article 7 – Respect de la réglementation patrimoniale

Les travaux seront réalisés dans le respect :

- des dispositions du **Code du patrimoine**,
- des prescriptions éventuelles des services de l'État compétents en matière de monuments historiques.

Article 8 – Nature du partenariat

La présente convention s'inscrit dans le cadre d'une **action patrimoniale et pédagogique reposant sur la participation de bénévoles.**

Elle ne constitue pas un **marché public de travaux**, l'Association n'intervenant pas en qualité d'entreprise prestataire.

Les travaux sont réalisés dans un cadre pédagogique et bénévole, sous l'encadrement d'un professionnel qualifié.

Article 9 – Financement

L'Association pourra solliciter, en son nom, toute subvention ou soutien financier auprès de partenaires publics ou privés pour contribuer à la réalisation du chantier international de bénévoles.

La Communauté d'Agglomération du Niortais pourra être mentionnée en qualité de propriétaire du site et partenaire du projet.

Article 10 – Responsabilité et assurances

L'Association assure l'organisation du chantier et l'encadrement des participants.

À ce titre, elle s'engage à souscrire les assurances nécessaires couvrant :

- sa responsabilité civile ;
- les adhérents actifs de l'association

À ce titre, elle s'assure que l'assurance REMPART obligatoire a bien été souscrite par :

- les bénévoles participant au chantier ;
- les animateurs de vie/pédagogique.

À ce titre, elle s'assure qu'une assurance RC pro a bien été souscrite par :

- l'animateur technique

Chaque participant sera ainsi couvert par une assurance responsabilité civile.

La Communauté d'Agglomération conserve sa responsabilité en tant que **propriétaire du site**.

Article 11 – Communication

Toute communication relative à l'opération mentionnera la participation :

- de la **Communauté d'Agglomération du Niortais** ;
- de l'**Association des Amis du Coudray-Salbart** ;
- du **réseau REMPART**.

L'Association s'engage également, le cas échéant, à **mentionner le soutien des partenaires et financeurs publics ou privés ayant contribué à la réalisation du chantier**, conformément aux règles de communication propres à chacun d'eux.

Les modalités de valorisation et de communication pourront être définies en lien avec les services compétents de la Communauté d'Agglomération du Niortais.

Article 12 – Durée de la convention

La présente convention est conclue pour la durée nécessaire à la préparation, à la réalisation et au bilan du chantier prévu **du 1^{er} juin au 30 septembre 2026**.

Article 13 – Résiliation

La convention pourra être résiliée par l'une ou l'autre des parties :

- en cas de non-respect des engagements contractuels ;
- pour des raisons liées à la sécurité des participants ;
- pour des motifs liés à la protection du monument historique.

Article 14 – Règlement des litiges

Tout litige relatif à l'exécution de la présente convention relève de la compétence du **tribunal administratif territorialement compétent**.

Fait à Niort, le...

Pour la Communauté d'Agglomération du Niortais

Le Président, Jérôme BALOGE ou son représentant,

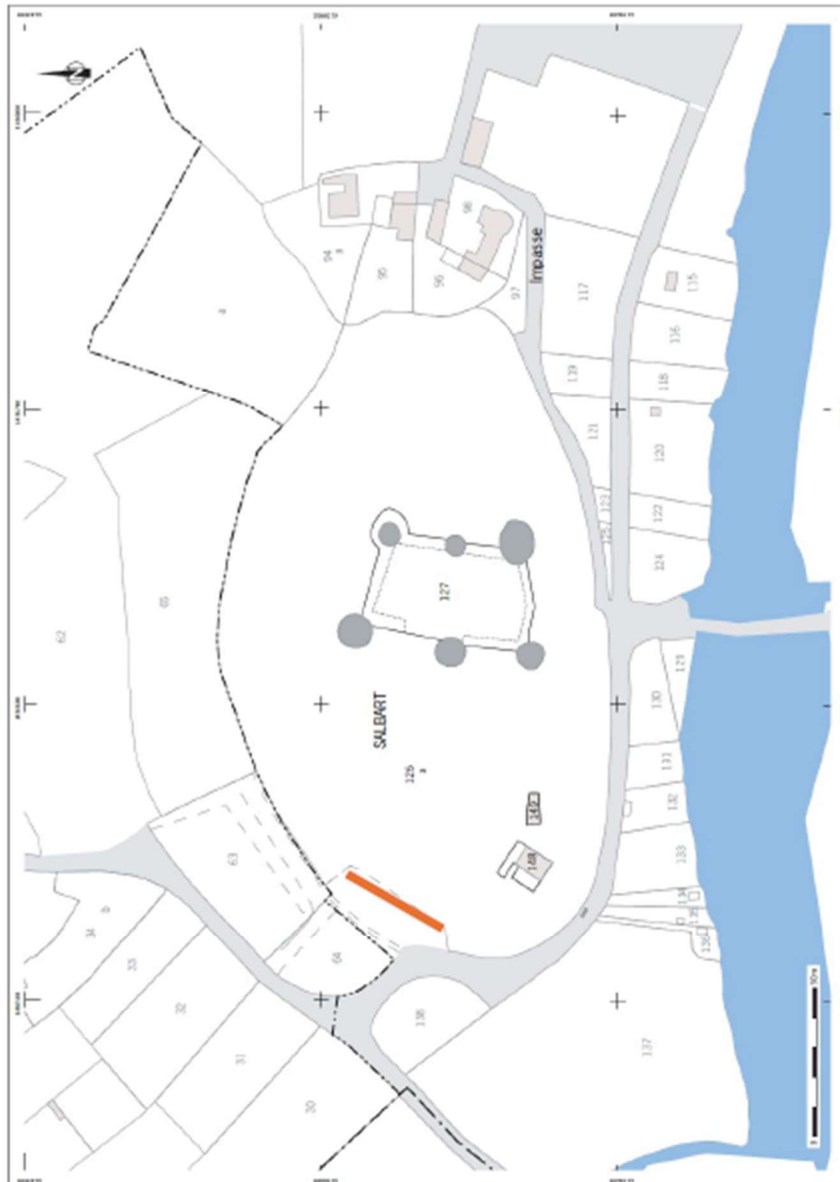
Pour l'Association des Amis du Château de Coudray-Salbart

Le Co-Président, David HURET

Annexes

- Plan de localisation du muret concerné
- Note technique du chantier

Reconstitution muret en pierre sèche



Le projet concerne uniquement le muret en pierre sèche de la parcelle 126 jouxtant la parcelle 64.

Fig. 4 Localisation de l'intervention sur extrait du plan cadastral de la commune d'Échiré



Envoyé en préfecture le 11/05/2026

Reçu en préfecture le 11/05/2026

Publié le

ID : 079-200041317-20260504-C_22_05_2026-DE



Reconstitution muret en pierre sèche

Poitou-Charente, Deux-Sèvres, Echiré

Château du Coudray-Salbart, Mise en place d'un chantier de jeunes bénévoles



Février 2026

Par

David Huret - Clément Berton

Version 2.00 du 17/02/2026

Version 1.03 du 18/11/2024

Reconstitution muret en pierre sèche

SOMMAIRE

Table of Contents

| | |
|--|----|
| SOMMAIRE..... | 2 |
| 1. PRÉSENTATION GÉNÉRALE DU PROJET..... | 4 |
| 1.1 Présentation du site..... | 4 |
| 1.2 Contexte et origine du projet..... | 10 |
| 1.3 Objectifs du projet..... | 14 |
| 1.4 Présentation du porteur de projet..... | 16 |
| 2. DESCRIPTION TECHNIQUE DU PROJET..... | 21 |
| 2.1 Diagnostic de l'état existant..... | 21 |
| 2.3 Matériaux..... | 25 |
| 2.4 Méthodologie d'intervention..... | 26 |
| 2.5 Direction du chantier bénévol..... | 28 |
| 2.6 Direction du chantier bénévole..... | 29 |
| 2.7 Encadrement technique du chantier..... | 30 |
| 2.8 Encadrement de vie/pédagogique du chantier..... | 31 |
| 2.9 Encadrement linguistique..... | 32 |
| 3. ORGANISATION DU CHANTIER..... | 33 |
| 4.1 Matériel..... | 38 |
| 4.1.1 Les outils..... | 38 |
| 4.1.2 Les EPI..... | 39 |
| 4.2 Stockage..... | 39 |
| 4.3 Accès au chantier..... | 39 |
| 5. COMMUNICATION ET VALORISATION DU PROJET..... | 40 |
| 5.1 OBJECTIFS..... | 40 |
| 5.2 ACTIONS PRÉVUES..... | 40 |
| 6. PROCÉDURES ADMINISTRATIVES ET RÉGLEMENTAIRES..... | 44 |

Reconstitution muret en pierre sèche

| | |
|--|----|
| 6.1 Autorisations réglementaires..... | 44 |
| 6.2 Démarches engagées auprès des partenaires..... | 45 |
| 6.3 Cadre juridique du chantier..... | 46 |
| 7. PLAN DE FINANCEMENT..... | 47 |
| 7.1 Dépenses..... | 47 |
| 7.2 Recettes..... | 47 |
| 7.3 Demandes de subventions..... | 47 |
| 8. PLANNING GLOBAL DU PROJET..... | 48 |
| 9. PIÈCES ADMINISTRATIVES (en pièces jointes)..... | 49 |

Reconstitution muret en pierre sèche

1. PRÉSENTATION GÉNÉRALE DU PROJET

1.1 Présentation du site

1. Localisation précise (adresse, parcelles cadastrales, plans)

Le château du Coudray Salbart se trouve au 1506 chemin de Salbart, à Echiré (79410).

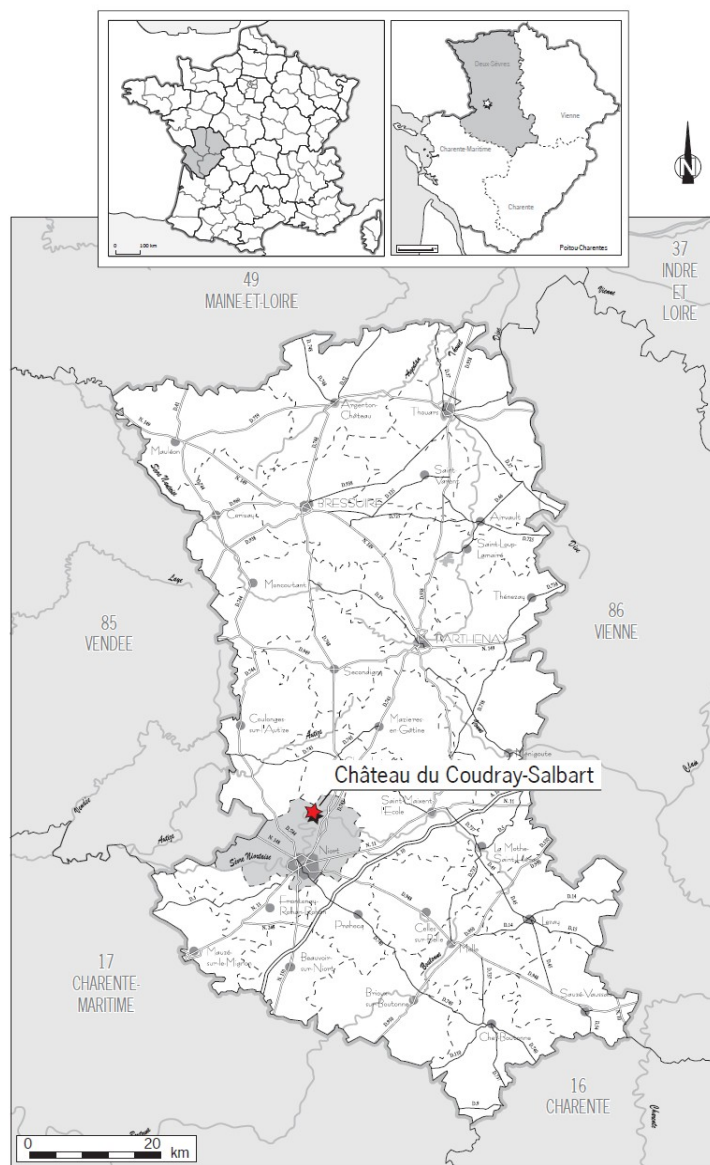


Fig. 1 Carte de localisation du site

Reconstitution muret en pierre sèche

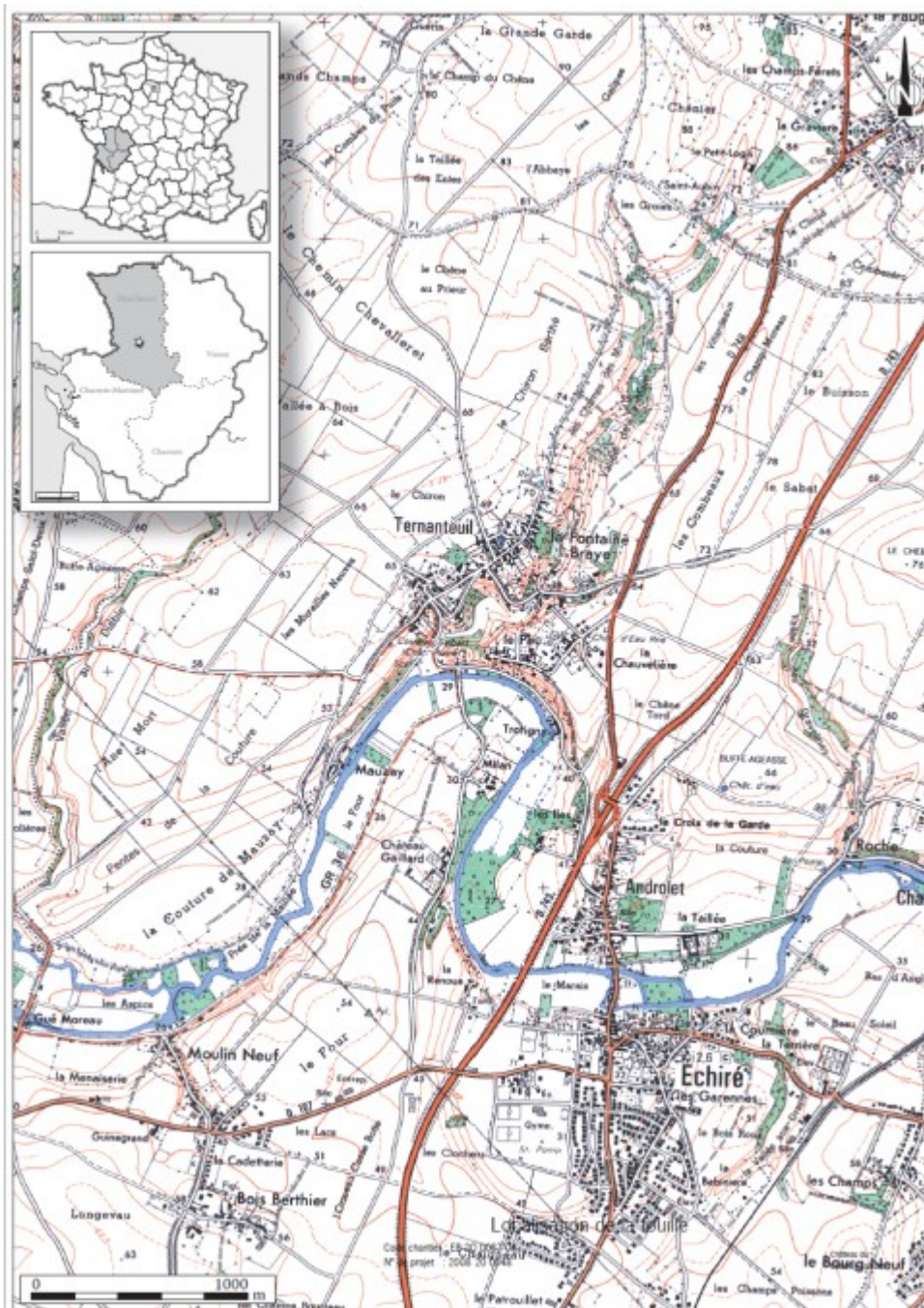


Fig. 2 Extrait de la carte IGN au 1/25 000°, 1528 est, Niort

Reconstitution muret en pierre sèche

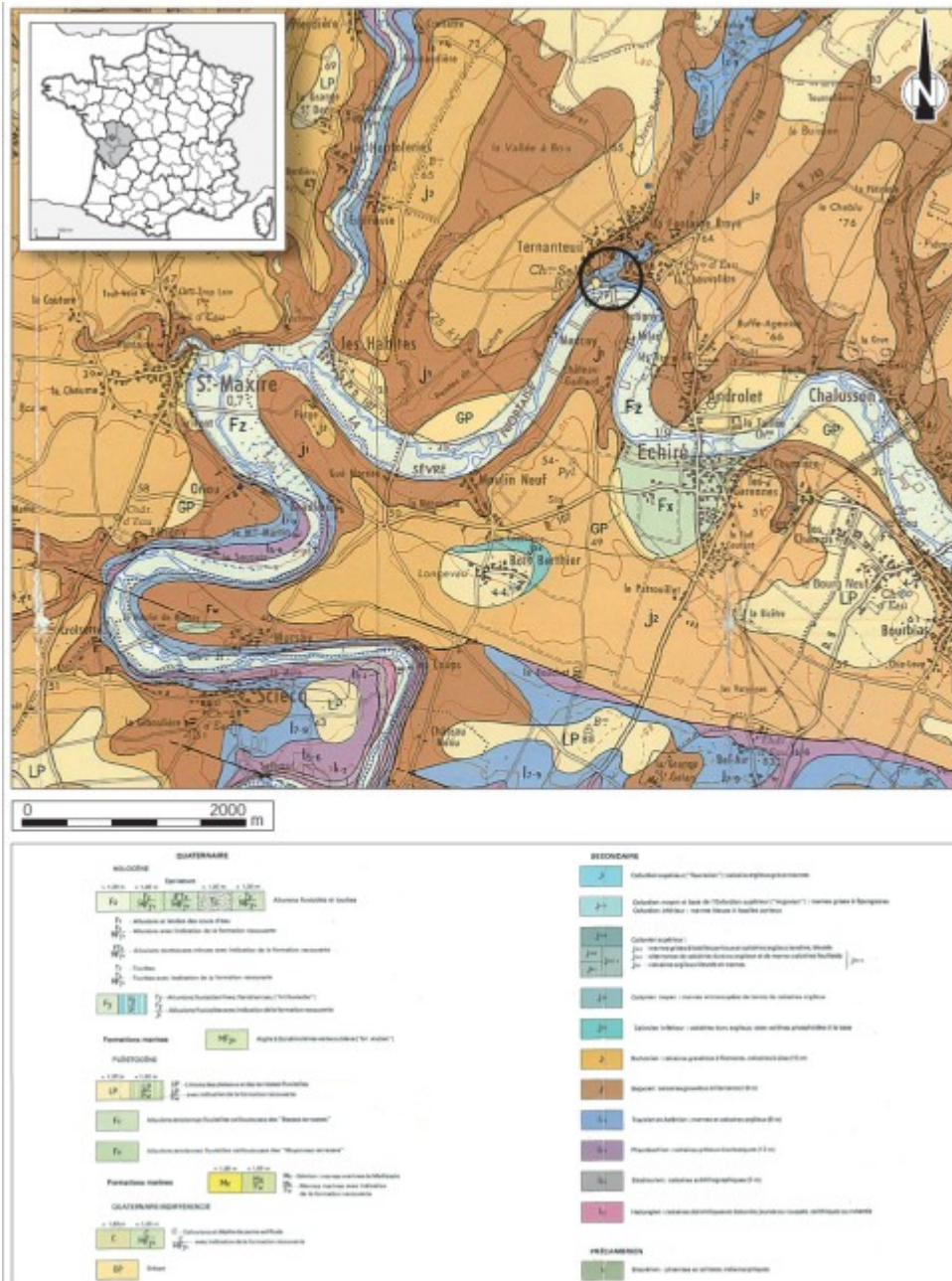
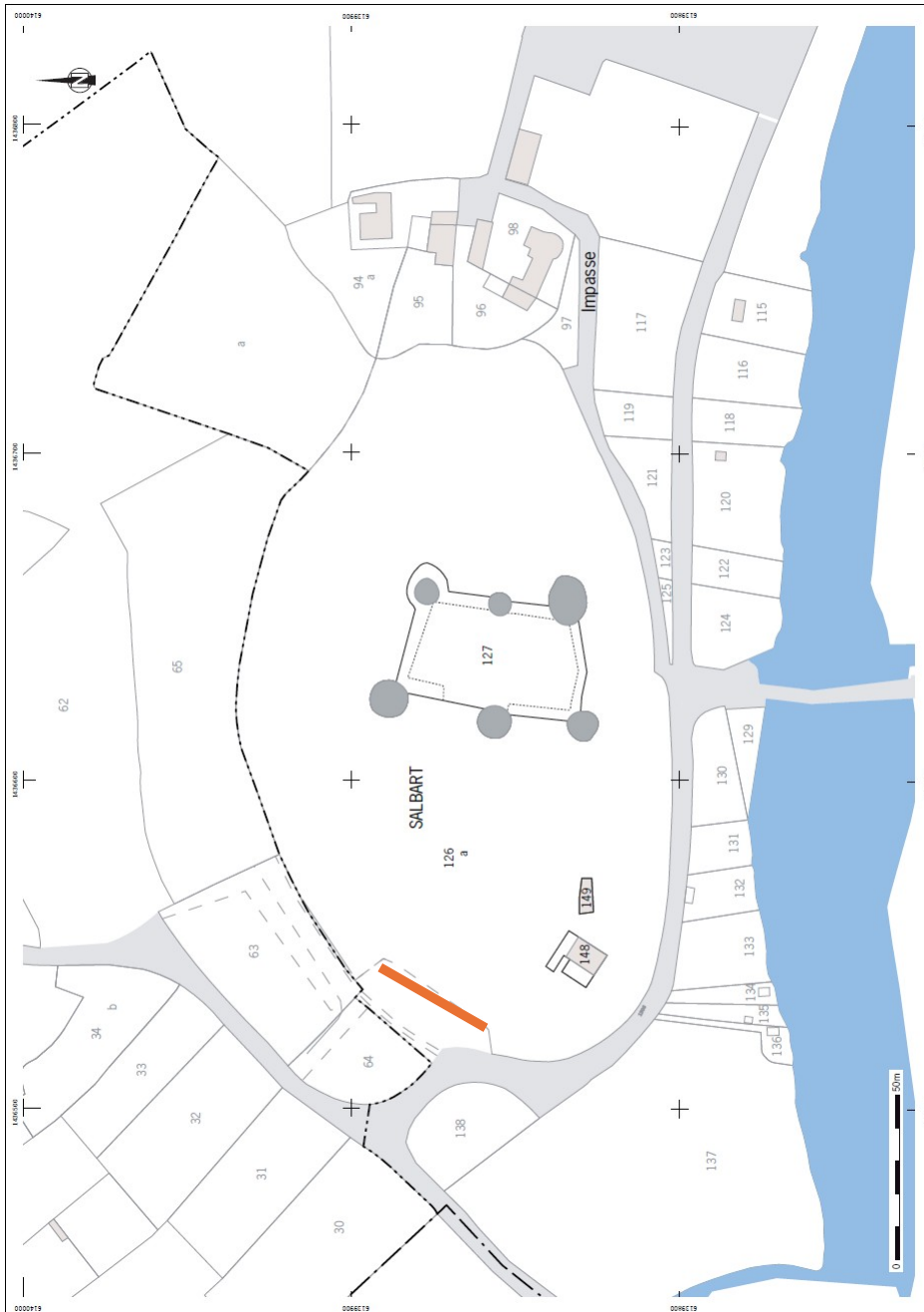


Fig. 3 Localisation de l'intervention sur la carte géologique (carte BRGM 1/50 000, N°610)

Reconstitution muret en pierre sèche



Le projet concerne uniquement le muret en pierre sèche de la parcelle 126 jouxtant la parcelle 64.

Fig. 4 Localisation de l'intervention sur extrait du plan cadastral de la commune d'Echiré

Reconstitution muret en pierre sèche

2. Statut juridique et patrimonial du site

Le château du Coudray Salbart a été classé Monument Historique en 1952 et 1954.

3. Propriétaire du site

Depuis Juin 2000, la **Communauté d'Agglomération de Niort (CAN)** est propriétaire du site.

4. Contexte patrimonial et environnemental

Le Château du Coudray-Salbart est une forteresse militaire du 13ème siècle, bâtie au cour des luttes entre les Plantagenêts (rois d'Angleterre) et les Capétiens (rois de France). Perché sur les hauteurs de la Sèvre Niortaise, ce château se distingue par son architecture d'époque, très peu remaniée, qui fait de lui la forteresse du Moyen Âge central la mieux conservée d'Europe.

Pendant près d'un demi-siècle, le château sert de verrou stratégique entre la Gâtine des seigneurs de Parthenay-Larchevêque et le pays niortais. Mais avec la victoire capétienne de 1242, le Coudray-Salbart perd de son importance stratégique. Il passera ensuite de main en main au fil des années pour être pratiquement laissé à l'abandon.

En 1776, un nouveau propriétaire acquiert le château, le Comte d'Artois (futur Charles X). Celui-ci le vend à l'abbé Dufay de la Taillée. C'est son descendant, Pierre du Dresnay de la Taillée, qui le cède en juin 2000 à la **la Communauté d'Agglomération de Niort (CAN)** pour le franc symbolique.

Classé Monument Historique en 1952 et 1954, il fait l'objet de toutes les attentions de L'Association des Amis du Château du Coudray-Salbart depuis 1961. Créée dans l'objectif de sauvegarder le château, et membre de l'association nationale « R.E.M.P.A.R.T. », l'association organise des chantiers bénévoles de sauvetage, de restitution et de consolidation en parallèle de campagnes de fouilles archéologiques entre 1978 et 2001

Avec l'aide financière de l'État, de la région et du département, la CAN a engagé dès 2005 d'importants travaux de sauvegarde, de restauration et d'aménagement du château du Coudray-Salbart.

Objectifs : stopper le processus de dégradation, rendre à l'édifice une certaine cohérence architecturale et améliorer son accessibilité, mais aussi conserver la faune locale (chauve-souris, chouette effraie, etc)

Ces travaux ont concerné :

- la tour du Portal (2005-2006)
- la courtine Ouest (2006-2007)
- la Grosse tour (2008-2009)
- la tour de Bois Berthier (2010-2011)
- la tour du Moulin (2014-2015)
- courtine Est, partie Nord (2016-2017)

Reconstitution muret en pierre sèche

Lors de chaque phase de travaux, les murs extérieurs ont été dévégétalisés. Ils ont été nettoyés, tout comme les voûtes et les murs intérieurs. Des parements en pierre de taille trop altérés ont été remplacés, des maçonneries confortées et des éléments disparus reconstitués (notamment sur les cheminées).

Un nouvel escalier a été construit pour accéder à la Grosse tour, une passerelle et un pont-levis à treuil pour la tour du Portal. Avant chaque opération, des fouilles archéologiques ont été réalisées.

Les dernières tranches de travaux restent à programmer pour achever la réhabilitation de la forteresse (au 21/01/2026):

- Courtine Est-partie Sud
- Tour Saint Michel
- Courtine Sud
- Tour Double

La courtine Nord est absente de la programmation malgré son état inquiétant. Elle est placée sous observation par le propriétaire.

Reconstitution muret en pierre sèche

1.2 Contexte et origine du projet

1. Historique du mur

La grande phase de parcellisation en murs en pierre sèche date surtout des **XVIII^e et XIX^e siècles**. Elle est liée à :

- l'augmentation de la population
- le défrichement
- la privatisation progressive des terres
- l'intensification agricole

Dans les illustrations ci-dessous, nous identifions facilement la parcellisation en murets de pierre sèche et son évolution dans le temps

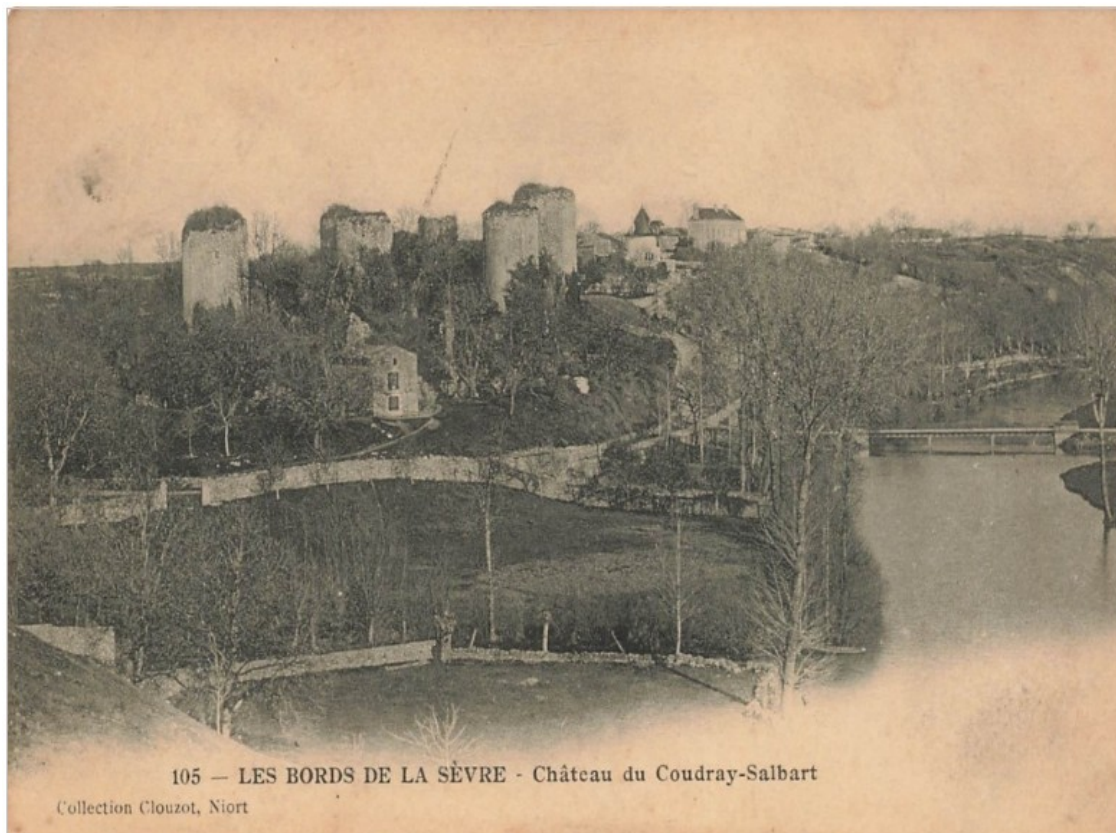


Fig. 5 Environnement du château dans les années 1900 : la parcellisation est très marquée

Reconstitution muret en pierre sèche



Fig. 6 Environnement du château dans les années 1930 : la parcellisation est très marquée.



Fig. 7 Environnement du château dans les années 1950 : La zone de l'escarpe est encore parcellisée.

Reconstitution muret en pierre sèche

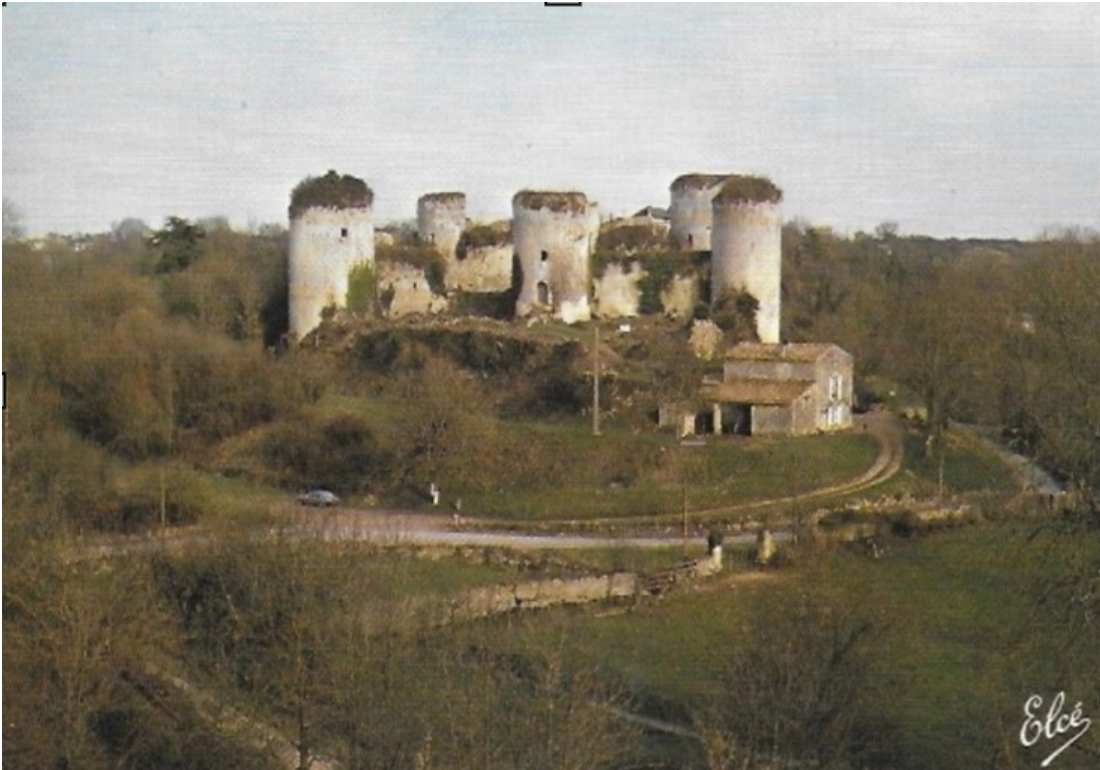


Fig. 8 Environnement du château dans les années 1980 : la parcellisation n'est plus marquée, la zone de l'escarpe est prise dans la végétation

En 2026, à l'occasion d'un chantier bénévoles REMPART¹ serait lancé sur le site du **château du Coudray-Salbart** la rénovation d'un muret pas comme les autres. Reconnus au patrimoine mondial de l'Unesco, les murets en pierres sèches font partie du patrimoine de la commune.

¹ [REMPART : Réhabilitation et entretien des monuments et du patrimoine artistique](#)

Reconstitution muret en pierre sèche

2. Évolution et dégradations constatées

L'étude iconographique issue d'un fonds personnel permet d'établir une frise chronologique révélatrice de l'évolution du site.

- Au début des années 1900, la parcellisation de l'escarpe apparaît nettement sur les cartes postales anciennes : les murs en pierre sèche structurent clairement l'espace et témoignent d'une organisation agricole encore active.
- Vers 1950, cette trame parcellaire semble progressivement s'estomper, suggérant un abandon partiel de l'entretien et une mutation des usages.
- Aux alentours de 1980, la parcellisation a quasiment disparu ; les murs ne sont plus lisibles dans le paysage et la végétation a largement colonisé l'escarpe, accentuant leur dégradation.

L'analyse du mur encore en place met par ailleurs en évidence de nombreuses reprises successives, attestant d'interventions ponctuelles au fil du temps, probablement destinées à maintenir la stabilité de l'ouvrage.

3. Contexte des échanges avec les partenaires institutionnels

À partir de 2019, les Amis du Coudray Salbart souhaitent redevenir force de propositions. Cela va conduire l'association à produire une proposition de 4 projets pour 2023-2025. Cette proposition de projets va être présentée à la CAN, à l'UDAP et à la DRAC en **septembre 2023**. Cette première réunion a acté la possibilité de mettre en place deux projets : l'espace scénique et le muret en pierres sèches.

À l'origine, ce second projet comprend la réhabilitation de deux murets : celui jouxtant le petit parking et celui qui se trouve le long du GR36. En 2025, la CAN associe la MIPE au projet et le chantier concernant le mur le long du GR36 lui est remis.

En 2025, après étude du dossier remis à leurs services, la DRAC et l'architecte des bâtiments de France valident la faisabilité du projet de reconstitution du muret en pierre sèche jouxtant le petit parking.

Reconstitution muret en pierre sèche

1.3 Objectifs du projet

a. Objectifs patrimoniaux

La préservation et la restauration d'un site patrimonial, qu'il s'agisse d'un monument, d'un bâtiment ancien, d'un petit patrimoine rural, d'un sentier ou d'un espace naturel, constituent un enjeu majeur pour éviter sa dégradation et sa disparition progressive.

En intervenant à temps, il est possible de sauvegarder des éléments fragilisés par le temps, les intempéries ou l'abandon. Mettre en valeur ce patrimoine local permet également de le rendre plus visible et accessible au public, grâce à des aménagements adaptés, une signalétique claire ou des actions de médiation culturelle. Ainsi, le site restauré ne reste pas un vestige oublié, mais devient un lieu vivant, ouvert à tous.

Au-delà de la simple conservation matérielle, ces actions poursuivent un objectif essentiel de transmission. Préserver un lieu, c'est transmettre son histoire, sa mémoire et les savoir-faire qui y sont liés aux générations futures. Cela contribue à sensibiliser les jeunes et les visiteurs à l'importance de la protection du patrimoine, en leur faisant comprendre qu'il s'agit d'un héritage commun et fragile.

Enfin, la valorisation du patrimoine participe au dynamisme du territoire : elle renforce son identité culturelle, favorise l'attractivité touristique et soutient l'activité locale. Ainsi, protéger le patrimoine, c'est à la fois honorer le passé et préparer l'avenir.

b. Objectifs pédagogiques & culturels

Le chantier de jeunes bénévoles poursuit plusieurs objectifs pédagogiques, intergénérationnels, interculturels et internationaux.

Sur le plan pédagogique, il favorise l'apprentissage par l'action, le développement de compétences pratiques (travail en équipe, organisation, autonomie) ainsi que la responsabilisation des participants à travers un engagement concret au service de la collectivité.

L'aspect intergénérationnel permet la rencontre et l'échange entre différentes tranches d'âge, encourageant la transmission de savoirs, d'expériences et de valeurs, tout en renforçant la cohésion sociale.

La dimension interculturelle offre aux jeunes l'opportunité de découvrir d'autres cultures, modes de vie et traditions, favorisant ainsi la tolérance, l'ouverture d'esprit et le respect de la diversité. L'envergure internationale du chantier contribue à développer un sentiment de citoyenneté mondiale et à promouvoir la solidarité entre les peuples².

Enfin, les interactions avec les visiteurs du site constituent un élément essentiel : elles permettent aux bénévoles de présenter leur travail, de valoriser le patrimoine ou le projet soutenu, d'échanger avec le

² [La transition écologique dans les rencontres interculturelles de jeunes - OFAJ](#)

Reconstitution muret en pierre sèche

public et de développer leurs compétences en communication, tout en créant un lien direct entre le chantier et la communauté locale.

La dimension culturelle se traduit aussi par la découverte de sites patrimoniaux et naturels de la région, situés à proximité du lieu du chantier, afin de privilégier des déplacements doux (marche, vélo, transports locaux) et de sensibiliser les jeunes aux enjeux du développement durable.

c. Objectifs de Développement Durable

Au cœur de l'Agenda³ 2030, 17 **Objectifs de développement durable (ODD)** ont été fixés. Ils couvrent l'intégralité des enjeux de développement dans tous les pays tels que le climat, la biodiversité, l'énergie, l'eau, la pauvreté, l'égalité des genres, la prospérité économique ou encore la paix, l'agriculture, l'éducation, etc.

Dans le cadre de la mise en place de ce projet de chantier voici la liste que nous allons couvrir :

- ODD 4 – Education de qualité : la pratique technique est encadrée par un murailleur professionnel certifié qui pourra transmettre son savoir-faire unique.
- ODD 5 – Egalité entre les sexes : les chantiers sont ouverts à tous les genres, sans discrimination. Les tâches, qu'elles soient liées à la pratique technique ou à la vie collective ne privilégient pas de répartition genrée.
- ODD 6 – Eau propre et assainissement : les jeunes bénévoles auront accès à des douches solaires et à des toilettes sèches privatives dont ils devront eux-mêmes assurer la gestion (consommation d'eau raisonnée, compostage, vidange, etc).
- ODD 11 – Villes et communautés durables : restauration du patrimoine local et national avec des techniques respectueuses de l'environnement et du bâti.
- ODD 12 – Consommation et production responsables : sélection raisonnée de nos fournisseurs, des quantités et des denrées utilisées pour la confection des repas. Mode de préparation peu consommateur en énergie (marmite norvégienne, etc).
- ODD 13 – Mesures relatives à la lutte contre le changement climatique : limitation des déplacements avec des véhicules thermiques. Priorité aux mobilités douces (mise à disposition de vélo et de cartes de randonnées pédestres ou cyclistes).
- ODD 15 – Vie terrestres : restauration d'un biotope unique (muret en pierre sèche).
- ODD 17 – Partenariats pour la réalisation des objectifs : intégration de partenaires locaux pour une consommation de nourriture bio et locale, ainsi que pour l'organisation d'actions collectives de cohésion (balades vélo, etc).

d. Objectifs de valorisation du site

Ce projet de reconstitution d'un muret en pierre sèche autour de la forteresse du Coudray-Salbart apporterait un cachet authentique et harmonieux au site.

³ <https://www.agenda-2030.fr/17-objectifs-de-developpement-durable/>

Reconstitution muret en pierre sèche

En plus d'offrir une meilleure lisibilité des abords, et un cadre visuel respectueux du patrimoine, cette initiative se place en parfaite adéquation avec la préservation du patrimoine rural.

Ce type de maçonnerie traditionnelle, intégrée au paysage, renforcera l'identité de la forteresse tout en valorisant l'accès des visiteurs.


1.4 Présentation du porteur de projet

1. Présentation de l'association

L'**Association des Amis du Château du Coudray-Salbart** est une association loi 1901 fondée en **1961** à Échiré (Deux-Sèvres, France) dans le but de **sauvegarder, valoriser et promouvoir le château du Coudray-Salbart**, une forteresse médiévale du début du **XIII^e siècle** classée *Monument historique*.

Née de l'impulsion d'habitants passionnés par le patrimoine local, préoccupés par l'état de ruine avancé du château envahi par la végétation, l'association est aussi membre de l'Union REMPART, réseau national d'associations de restauration et d'éducation populaire, depuis le début des **années 1970**.


 **Années 1960** : Cette période marque les **premières prises de conscience de l'intérêt patrimonial du site**, et les premières restaurations réalisées.

 **Années 1970** : L'association adhère à l'Union REMPART qui structure la démarche de restauration participative.

En 1978, elle organise le premier chantier de jeunes bénévoles REMPART au château, qui deviendra un rendez-vous estival majeur jusqu'en 2001.

Ces chantiers bénévoles internationaux regroupent des jeunes venus d'Europe pour travailler sur le dégagement, la consolidation des murs, la taille de pierre, et plus généralement pour apprendre des techniques anciennes de construction et de restauration.

Ces actions allient **travail sur le monument, éducation populaire et expérience collective** pour les participants.

 **Années 1980** : La **mise en œuvre régulière de chantiers** structurés et actifs, permettant la restauration de différents éléments architecturaux (Stages MH) nécessitant une main-d'œuvre nombreuse.

Les bénévoles du réseau œuvrent ainsi à des travaux tels que :

- le **sauvetage de la tour du Portal**,
- la reconstruction partielle du **pont-levis intérieur**,
- l'entretien des fossés et courtines.

Reconstitution muret en pierre sèche

🕒 **Années 1990** : La dynamique des chantiers bénévoles se poursuit jusqu'au **début des années 2000**, avec une forte dimension **pédagogique et internationale**. Parallèlement, l'association commence à structurer davantage ses **actions de médiation auprès du public**, notamment via des visites guidées, des animations et l'accueil de groupes.

Les bénévoles du réseau œuvrent ainsi à des travaux tels que :

- le **sauvetage de la tour Double**,
- la reconstruction partielle de la cheminée de la tour **Ide Bois-Berthier**,
- **de** l'entretien générale notamment des fossés et courtines.

Cette décennie est une période charnière au cours de laquelle l'association commence à passer d'un rôle essentiellement **technique** de restauration à un rôle plus **culturel et éducatif**.

Depuis juin 2000, l'association est en convention avec la CAN, nouveau propriétaire du site. Depuis lors, l'association se concentre sur l'animation autour du Moyen-Age, l'accueil des scolaires, l'accueil des visiteurs et le petit entretien.

2. Expérience de l'association

L'association dispose d'une solide expérience dans la conduite de projets similaires, ayant déjà organisé de nombreux chantiers de jeunes bénévoles sur le site du château. Au fil des années, elle a su démontrer sa capacité à faire encadrer, coordonner et mener à bien des actions de restauration et de valorisation patrimoniale.

La réalisation du muret entre 1995 et 1997 par des bénévoles illustre concrètement la faisabilité et la réussite de ce type de projet.



Fig. 9 Décapage du muret en 1997

Reconstitution muret en pierre sèche



Fig. 10 Vue du muret en 1998 en phase de remontage

Cette expérience témoigne du savoir-faire de l'association, tant sur le plan technique qu'organisationnel, et garantit la qualité ainsi que la pertinence du futur chantier envisagé.

Reconstitution muret en pierre sèche

3. Organisation et gouvernance

| | Gouvernance | | Tresorerie | | Secrétariat |
|--------------------------------|-----------------------------------|-------------------------|-------------------------|--|--------------------|
| CoPrésident | M. Huret | | M. Mercier | | M. Huret |
| CoPrésident | M. Doubleau | | M. Naud | | M. Vion |
| | | | | | |
| Commissions | Sous Commissions | Sous Commissions | Sous Commissions | | |
| Commission Gestion Touristique | Commission Rh | Commission Scolaire | Commission boutique | | |
| M. Rodon M. | M. Reuillon | M. Huret V. | M. Sicot | | |
| Commission Animations | Commission Alimentation | | | | |
| M. Salmon M. Goutefangea | M. Huret V. | | | | |
| Commission Gestion du site | Commission Restaurations Chantier | | | | |
| M. Naud | M. Huret D. | | | | |
| Commission Communication | | | | | |
| M. Berthon T. | | | | | |
| Commission Sages | | | | | |
| M. Rodon M. | | | | | |

Reconstitution muret en pierre sèche

4. Moyens humains mobilisés

L'association repose sur plusieurs niveaux d'engagement complémentaires. Le bureau, composé notamment de ses coprésidents, assure la gouvernance, l'orientation stratégique et la coordination des actions menées. Autour de ce noyau décisionnel, les responsables des commissions et les bénévoles actifs constituent le moteur opérationnel de l'association : ils participent régulièrement à l'organisation des activités, à la mise en œuvre des projets et à l'animation de la vie associative.

D'autres membres, bénévoles moins actifs, contribuent de manière plus ponctuelle en apportant leur soutien lors d'événements, d'actions spécifiques ou selon leurs disponibilités.

L'association s'appuie également sur des partenaires extérieurs (institutions, collectivités, structures associatives ou acteurs privés) qui apportent des compétences, des ressources ou un appui logistique, renforçant ainsi la capacité d'action et l'impact des initiatives portées par l'association

Reconstitution muret en pierre sèche

2. DESCRIPTION TECHNIQUE DU PROJET

2.1 Diagnostic de l'état existant

1. Description du mur (longueur, hauteur, caractéristiques)

Hauteur moyenne : 1,25 mètre

Longueur : 30 mètre

Ses caractéristiques sont détaillés dans ce document.

2. État sanitaire et causes des dégradations

Le mur en pierre sèche présente un état sanitaire très dégradé. De nombreux désordres sont visibles, notamment des déchaussements de pierres, des effondrements partiels et une perte importante de cohésion de l'ensemble.

L'absence de « couverture », conjuguée à l'action des intempéries, du ruissellement et de la végétation invasive, a fragilisé la structure porteuse. Plusieurs zones montrent des reprises sporadiques du muret.

3. Photographies de la zone de chantier



Fig. 11 : Vue du muret avant le déboisement

Reconstitution muret en pierre sèche



Fig. 12 : Vue 1 - Trace du muret de petit appareil



Fig. 13 : Vue 2 - Trace du muret de divers appareils



Fig. 14 : Vue 3 - Trace du muret et mise en évidence de l'appareillage cible ?

Reconstitution muret en pierre sèche

2.2 Description du projet de restauration

a) Longueur concernée

30 mètres

b) Hauteur projetée

1,25 mètre visible en moyenne

Des échanges avec M. Quentin Moreau (ABF) seront nécessaires tout au long du projet. Concernant la question de la hauteur, nous avons proposé de suivre le nivellement du sol de la parcelle.

c) Type d'appareillage et cohérence avec les caractéristiques patrimoniales du site

Des échanges avec M. Quentin Moreau (ABF) seront nécessaires au début du projet. Le type d'appareillage pour ce petit mur semble très irrégulier. Le conseil de M Quentin Moreau est de s'inspirer de ce qui est fait dans le périmètre du projet. Nous avons évoqué les murs de M Bebien Jean dans l'environnement proche.

Un point particulier sera à traiter post chantier, il s'agit de la coiffe du mur. L'iconographie ne nous permet pas de savoir ce qu'il y avait. Ce travail sera effectué par l'association, en relation avec l'ABF pour définir le choix le plus adapté.

Plusieurs possibilités existent :

La finition en tête de mur en pierre sèche, appelée aussi couronnement, joue un rôle essentiel dans la durabilité de l'ouvrage. Elle protège le mur des infiltrations d'eau, contribue à sa stabilité et participe fortement à son esthétique. Plusieurs types de finitions existent, chacune présentant des avantages et des limites selon le contexte climatique, l'usage du mur et le niveau de savoir-faire disponible.

La finition en pierres dressées consiste à poser les pierres verticalement, sur leur tranche, au sommet du mur. Cette technique assure une excellente évacuation de l'eau et une très bonne résistance au vent. Elle renforce la cohésion de l'ensemble et confère un caractère rustique marqué. Cependant, sa mise en œuvre demande davantage de précision et de savoir-faire afin d'assurer un bon calage. Si elle est mal exécutée, elle peut devenir instable.

La finition arrondie, dite en "dos d'âne", est réalisée en formant un sommet légèrement bombé à l'aide de petites pierres soigneusement ajustées. Cette forme permet une évacuation naturelle et efficace de l'eau et limite les effets du gel. Elle offre une esthétique douce, bien intégrée dans le paysage. En revanche, elle exige du temps et une certaine maîtrise technique pour obtenir une forme régulière et stable. Elle est souvent choisie pour des murs paysagers ou dans des zones humides.

Reconstitution muret en pierre sèche

Le couronnement à deux pentes, comparable à un petit toit en pierre, consiste à disposer les pierres en pente de part et d'autre d'un axe central. Cette configuration est particulièrement performante pour protéger le mur des infiltrations. L'eau est rapidement évacuée et la durabilité est excellente. Toutefois, cette solution consomme davantage de matériaux et demande une mise en œuvre plus technique. Elle donne au mur un aspect plus construit et structuré.

La finition simple ou brute consiste à bloquer les pierres supérieures sans véritable organisation spécifique du couronnement. Cette solution est rapide et économique. Elle peut convenir pour des murs agricoles peu exposés ou temporaires. Néanmoins, elle offre une protection limitée contre l'eau et une durabilité moindre. Elle est déconseillée pour un ouvrage destiné à durer ou pour un mur à vocation esthétique.

Le choix du type de finition doit donc prendre en compte le climat local, l'exposition au vent et à la pluie, la hauteur du mur, la disponibilité des matériaux et l'objectif recherché en termes d'intégration paysagère et de pérennité. Une tête de mur bien conçue est déterminante pour assurer la longévité d'un ouvrage en pierre sèche.

d) Justification des choix techniques

L'harmonisation dans le périmètre consiste à utiliser des pierres et un montage respectant le paysage et le patrimoine local, assurant une intégration visuelle optimale, particulièrement adaptée aux sites naturels ou historiques où l'impact visuel doit être minimal.

L'appareillage, qui implique un taillage ou un ajustement des pierres pour obtenir des joints réguliers et un aspect plus structuré, est pertinent dans des contextes urbains ou architecturaux où la régularité et l'aspect soigné sont prioritaires, mais il est plus coûteux et moins naturel.

Enfin, le montage **sans appareillage**, reposant sur des pierres brutes posées à sec, offre un rendu très authentique et traditionnel, économique et rapide à réaliser, tout en nécessitant une expertise pour garantir la stabilité.

Ainsi, pour le projet visant à respecter le patrimoine et l'environnement tout en conservant l'authenticité des matériaux, la combinaison de l'harmonisation dans le périmètre et du **montage sans appareillage constitue généralement la solution la plus pertinente**, tandis que l'appareillage reste réservé aux situations où l'esthétique structurée et la régularité sont essentielles.

Reconstitution muret en pierre sèche

2.3 Matériaux

a) Quantité de pierres disponibles sur site

Les pierres disponibles sur le site sont d'origines diverses :

- Restes de restaurations passées n'ayant pas été évacuées
- Résultats d'éboulements sur le reste du site
- Apport extérieur par l'association

b) Quantité à compléter

D'après le murailleur professionnel : il manque environ 50% des pierres du muret

c) Provenance des pierres

Les échanges avec M. Quentin Moreau (ABF) nous ont confirmé qu'il était nécessaire de privilégier l'apport de pierre locale.

d) Modalités d'approvisionnement

Nous pourrions contacter le propriétaire du Moulin de Trottigny Echiré (79).

Nous avons fait circuler l'information que nous étions à la recherche de pierres pour la reconstitution d'un muret. Un habitant d'Echiré, résidant à quelques centaines de mètres du château propose de nous faire don de pierres issues d'un ancien mur éboulé dans son terrain. La quantité devrait être suffisante pour finaliser le mur.



Fig. 15 : Un des dépôts de pierres proposées au don.

Reconstitution muret en pierre sèche

e) Modalités de transport

L'association sera en charge du transport des pierres vers le site du Coudray-Salbart. Il devrait s'effectuer par voie routière, en remorque ou à l'aide d'un tracteur.

f) Modalités de stockage

Les pierres seront stockées sur le « petit parking », l'association sera en charge de faire des tas distincts de taille (petit, moyen, gros). Un schéma simplifié plus bas présente l'organisation.

Nous avons valorisé les actions de recherche, déplacements, transport et tri pour la sommes de 1000€.

2.4 Méthodologie d'intervention

La reconstitution du muret en pierre sèche se fera en plusieurs étapes méthodiques pour garantir sa solidité et sa durabilité.

Dévégétalisation : Retrait des éléments gênant la reconstitution, qui se sont mêlés au mur

Analyse du mur : Trier les pierres à réutiliser. Recherche d'assises.

Démontage : On commence par démonter les parties affaissées ou endommagées du mur en retirant soigneusement les pierres. Les pierres du bas sont souvent plus grosses et plus lourdes, elles doivent être mises de côté pour constituer une base stable.

Préparation de la base : **Le sol sous le mur doit être nettoyé et nivelé sur une dizaine de centimètres.** Dans le cas d'un affaissement, il est parfois nécessaire de préparer un lit de drainage, avec une couche de gravier ou de petits cailloux, pour éviter les futurs mouvements du sol et améliorer l'écoulement de l'eau.

Remontage du mur : Le mur est remonté en couches sur **30 mètres**, en commençant par les pierres les plus grosses à la base, pour garantir stabilité et résistance. Chaque pierre doit être placée avec soin pour assurer un équilibre optimal, sans mortier, en calant les pierres pour les stabiliser. Les interstices entre les grosses pierres peuvent être comblés avec des petites pierres ou des éclats ("coins" ou "patates"). Les grandes pierres de liaison (nommés « boutisses ») sont utilisés pour la solidité de la construction.

Les pierres doivent être triées selon leur taille et leur forme, leurs caractéristiques déterminent en effet leur place dans la construction : les pierres de fondation (1) : longues, plates et épaisses ; les pierres de parement (2) : avec au moins une « belle » face ou face plane ; les pierres de remplissage (3) : sans belle face, de taille moyenne ; les pierres de liaison (4) : longues et robustes ; les pierres de calage (5) : moyennes ou petites, informes ; les pierres de couronnement (6) : grosses, épaisses, profondes, avec une

Reconstitution muret en pierre sèche

belle face ou plus fines et plates, serrées les unes contre les autres, placées verticalement, de même hauteur ou différentes et placées en dents de scie...⁴

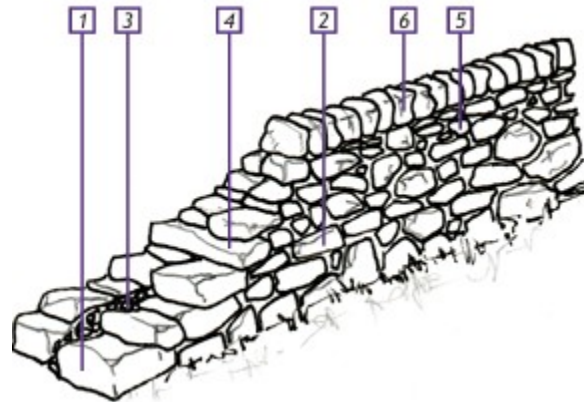


Fig. 16 : Schéma mur pierres sèches

... Le montage peut alors commencer. La stabilité du mur en pierre sèche dépend d'un bon dimensionnement (choix du fruit et de la largeur du mur) et de la qualité de la mise en œuvre. Pour ce faire, il faut respecter quatre règles : assiser les pierres avec soin, c'est-à-dire les disposer en rangées régulières, afin d'assurer une bonne stabilité au mur. La première rangée est constituée de grosses pierres plates (pierres de fondation) ; croiser les pierres pour éviter que les joints ne se superposent et ainsi permettre une bonne répartition du poids. De plus, de grandes pierres, assez longues (pierres de liaison), traversent régulièrement le mur et en lient les deux pans pour rigidifier l'ensemble de la construction ; donner une certaine profondeur et un fruit au mur, ce qui consiste à lui donner une épaisseur décroissante de la base au sommet. Pour ce faire, les pierres de chaque assise peuvent être posées de façon à être légèrement inclinées vers l'intérieur de la maçonnerie. Cette action permet de renforcer l'équilibre et la solidité d'un mur de clôture ou d'un mur de soutènement soumis à la poussée des terres ; soigner le blocage afin d'assurer à chaque pierre une bonne stabilité. Pour cela, on comble les interstices subsistants avec de pierres de calage. Si la technique semble simple au premier abord, une longue pratique est gage d'un mur solide. La plus grande difficulté du travail réside dans l'acte de choisir la bonne pierre et de la placer au bon endroit.⁵

Nivellement et ajustements : Il est important de vérifier régulièrement la verticalité et la planéité du mur pour éviter les déséquilibres. La surface doit être légèrement inclinée vers l'arrière (vers le talus) pour garantir une meilleure stabilité et permettre l'écoulement de l'eau de pluie.

Finition et compactage : Une fois le mur reconstruit, la dernière rangée doit être bien ajustée pour unifier le haut du mur. Des pierres plus grosses **doivent** être posées en "couronnement" pour finir le mur et renforcer sa stabilité. La qualité du couronnement étant essentielle en pierre sèche. Enfin, la terre autour du mur peut être compactée pour stabiliser la base et le fond du mur.

⁴ [les murs en pierre seche - fiche.pdf](#)

⁵ Op.Cit.

Reconstitution muret en pierre sèche

Entretien final : Vérification de mur régulièrement pour détecter d'éventuels glissements ou dégradations. Un entretien minimal mais régulier aide à maintenir le mur en bon état pendant des années.

Faire perdurer les murets en pierres sèche présente des atouts, alliant esthétique, écologie et fonctionnalité. Ils utilisent des **matériaux naturels et durables, d'origine locale**, ce qui limite l'empreinte carbone et n'implique aucun mortier ni béton, rendant les murets en pierre sèche plus respectueux de l'environnement.

Ils favorisent également la **biodiversité** en créant des habitats pour divers insectes, petits reptiles et végétaux dans les cavités laissées entre les pierres. Grâce à leur construction qui permet à l'eau de s'écouler naturellement, ils réduisent les risques d'érosion et d'accumulation d'eau, ce qui les rend particulièrement adaptés aux terrains en pente.

Ils sont solides et flexibles, capables de résister aux mouvements du sol et aux effets du gel sans se fissurer. Leur apparence rustique et intemporelle s'intègre harmonieusement dans **des paysages naturels et leur apporte un charme traditionnel**.

Très durables, les murets en pierre sèche demandent peu d'entretien et peuvent facilement être réparés en repositionnant les pierres, offrant ainsi une solution à la fois pratique et écologique pour l'aménagement paysager.

2.5 Direction du chantier bénévol

Les photographiques réalisées lors du chantier bénévoles constitue un outil essentiel de mémoire et de valorisation des actions menées.

Elle vise à documenter les différentes étapes du chantier préparation, réalisation des travaux, participation des bénévoles et résultats obtenus afin de constituer une archive visuelle durable.

Ces photographies permettent de garder une trace de l'implication collective, de témoigner de l'évolution du projet et de valoriser le travail accompli par les participants.

Elles peuvent également servir de support pour la communication de l'association, les bilans d'activités ou la transmission d'expérience pour de futurs chantiers. L'archivage organisé de ces images contribue ainsi à préserver l'histoire du projet et à renforcer la mémoire collective de l'association.

Reconstitution muret en pierre sèche

2.6 Direction du chantier bénévole

D.H. – Co-Président de l'association des amis du château du Coudray-Salbart

- 1990 – Formation Taille de pierre – Escalier des « beaux-arts » Locuon (56) – Etude & Chantier
- 1990 – Formation Taille de pierre – Four à pain de Murat (63) - Etude & Chantier
- 1991 – 1995 Tailleur de pierre - Formation SOPOREN (Stage MH) au Coudray-Salbart
 - Participation restauration :
 - d'un partie de la cheminée de la tour de Bois Berthier,
 - d'une marche de l'escalier de la tour Double
 - d'une archère de la tour Double,
 - de l'archère commandant le pont levis de la tour du Portal.
- 1996 – 2002 Responsable Chantiers Bénévoles REMPART au Coudray-Salbart
- 2005 WE Taille de Pierre Au Treuil de Chatillon (92)
- 2019 – 2021 Ateliers de démonstration de taille de pierre (Four à chaux de Benet (85), Association outils en main à Fontenay le comte (85), Château du Coudray-Salbart)
- 2022 - Restauration d'un puits à Bouillé-Courdault (85)
- 2023 - 2024 Ateliers de démonstration de taille de pierre (Four à chaux de Benet, Château du Coudray-Salbart)

V.H. – Co-Président de l'association des amis du château du Coudray-Salbart

- 1993 – Formation Taille de pierre – Association les appels-orphee / REMPART
- 1994 – 1998 Bénévole au Chantier Rempart du Coudray-Salbart REMPART
 - Participation restauration :
 - d'une archère de la tour Double,
 - de l'archère commandant le pont levis de la tour du Portal.
- 1998 – 2002 Responsable Chantiers Bénévoles REMPART au Coudray-Salbart
- 2019 – 2024 Ateliers de démonstration de taille de pierre (Château du Coudray-Salbart)

J.N. – Co-Président de l'association des amis du château du Coudray-Salbart

Reconstitution muret en pierre sèche

2.7 Encadrement technique du chantier

Intervenant :

Vincent Boutteaud – Artisan qualifié pierre sèche

Qualifié depuis juin 2017 « ouvrier professionnel en pierre sèche »⁶

<https://naturelmur.webnode.fr/>

- 2015 - Reconversion professionnelle, découverte du travail de la pierre lors de la rénovation d'un muret en pierre sèche à remonter avec l'équipe Tremplin (atelier thérapeutique de Niort).
- 2016 - Stage d'initiation calcaire en Cévennes,
- 2016 - Animation d'un chantier participatif de reconstruction de murets, avec le centre socioculturel du quartier de Souché à Niort.
- 2017 - Formation à l'école de pierre sèche en Lozère avec l'association Bâisseurs pierre sèche (ABPS),
- 2017 – **Obtention du certificat de qualification professionnelle.**
- 2018 – 2024 Restaurations, reconstitutions sur sollicitations des particuliers, communes, associations qui s'intéressent à la pierre sèche"

Nombre de jours d'intervention : 20 jours

Références : Annexe 1

⁶ <https://naturelmur.webnode.fr/contact/>

Reconstitution muret en pierre sèche

2.8 Encadrement de vie/pédagogique du chantier

Intervenants : lucas ? Et ?

La publication des animateurs REMPART disponibles pour cet été viennent d'être publiés sur l'intranet REMPART, la commission RH travaille sur la sélection des animateurs.

[Candidatures spontanées d'animateurs.docx](#)

Le / Les CV seront en Annexe 2

Reconstitution muret en pierre sèche

2.9 Encadrement linguistique

Intervenant : Clément Berton

Notre salarié sera mis à contribution lors du chantier pour faciliter la cohésion de groupe. Parlant couramment anglais, il participera à différents moments de vie collective pour favoriser la cohésion du groupe et l'échange d'informations.

Il sera présent par exemple :

- pour la visite du site en anglais et l'installation du campement ;
- lors de la prise de chantier chaque jour afin de s'assurer que les consignes de sécurité et les objectifs de la journée sont bien compris ;
- lors de la pause déjeuner pour répondre aux différentes interrogations et faire remonter les différentes remarques au conseil d'administration ;
- en fin de journée, pour le « goûter », permettre un temps d'échange et de bilan de la journée
- de façon générale, il fera le lien entre les jeunes bénévoles internationaux, le conseil d'administration de l'association, l'animateur technique et les animateurs de vie/pédagogique.

Références : Annexe 3

Reconstitution muret en pierre sèche

3. ORGANISATION DU CHANTIER

3.1 Dates et sessions prévues

Session 1 :

Le samedi 4 juillet ou 5 Juillet à partir de 14h00 les départs s'organiseront le samedi 18 juillet avant 15h00.

Session ouverte pour 9 bénévoles

Session 2 :

Le samedi 18 Juillet à partir de 14h00 les départs s'organiseront le samedi 1 août avant 15h00.

Session ouverte pour 9 bénévoles

3.2 Travaux de restauration prévus

Durant les 15 jours du chantier, les bénévoles interviendront sur la reconstitution d'un muret typique de l'environnement et du patrimoine local. Ils seront initiés aux techniques de la construction en pierres sèches encadrés par un professionnel du patrimoine, du bâti ancien et du paysage.

Des travaux porteront aussi sur le nettoyage de la végétation sur les maçonneries du château selon des techniques douces et non destructives pour le bâti.

Six à sept bénévoles seront mobilisés sur le chantier dédié aux murets. Une autre personne sera chargée d'assurer les échanges avec le public, afin de présenter les objectifs et les enjeux du projet.

Par ailleurs, les autres bénévoles se consacreront à la gestion et au nettoyage de la végétation présente sur les maçonneries du château, ainsi qu'aux tâches d'intendance nécessaires au bon déroulement du chantier.

3.3 Autres activités bénévoles pendant le séjour

Au-delà de la préservation du patrimoine bâti, l'association s'attache à transmettre l'histoire de la région. Pendant le séjour, un animateur linguistique sera présent sur les moments clés, pour permettre de faciliter les échanges et la cohésion du groupe.

Reconstitution muret en pierre sèche

3.4 Equipe d'encadrement

Pendant le séjour les bénévoles seront encadrés par des animateurs.

L'animateur technique qui transmettra tout son savoir sur le bâti traditionnel.

Les deux **animateurs vie/pédagogie** accompagneront les bénévoles dans l'organisation de la vie quotidienne et des activités.

L'animateur linguistique sera présent aussi afin de faciliter les échanges et la cohésion.

3.5 Vie collective et hébergement

Le temps réservé aux travaux est de l'ordre de 32h hebdomadaire pour les adultes. Le travail sur le chantier s'effectue en général en matinée et/ou après-midi. Les soirées et les week-ends, des activités de plein air et de découverte permettront aux bénévoles de se détendre et de découvrir la région, tout en renforçant la cohésion du groupe.

Pour les déplacements effectués pendant le chantier, des vélos seront à disposition pour les ballades. Lors des sorties un véhicule sera soit loué soit un dispositifs en cours de détermination.

Les bénévoles assureront la préparation des repas, à tour de rôle, en équipe. Chacun pourra ainsi faire découvrir les recettes de sa région ou de son pays et profiter du séjour pour goûter les innombrables spécialités culinaires.

Si vous êtes déjà un « chef », c'est parfait ; si ce n'est pas le cas... à vos recettes de cuisine !

Dans le cadre des Objectifs de Développement Durable, l'association souhaite privilégier un approvisionnement en circuits courts et en produits biologiques lorsque cela est possible. À cette fin, elle s'est rapprochée d'un primeur local afin de favoriser des produits de saison et de proximité.

Par ailleurs, au regard des échanges menés avec les réseaux Cotravail et REMPART, ainsi qu'avec plusieurs responsables de chantiers, il a été décidé de porter le budget alimentaire à 10 € par personne et par jour. (3 repas et un goûter)

Traditionnellement, l'animateur de vie collective est également chargé d'organiser des activités autour de l'alimentation, telles que des concours de cuisine, des cueillettes dans les champs ou d'autres animations conviviales favorisant la découverte des produits locaux.

Les bénévoles seront hébergés sur le site. **Ils auront accès aux sanitaires (douches) communaux** mais aussi à des douches solaires sur site⁷. Ils dormiront dans des tentes collectives.

⁷ Kit Conversion Écologique (Scouts Guide de France)

Reconstitution muret en pierre sèche

Des lits de camps seront mis à disposition pour ceux qui n'ont pas d'équipement de camping personnel. Possibilité d'amener son propre matelas ou lit de camp.

3.6 Loisirs et autres activités

Sur tous nos chantiers, nous souhaitons que les bénévoles soient réellement acteurs de leur séjour, nous les inviterons donc à se concerter afin de proposer les activités et animations de leur choix, dans le respect des valeurs que souhaite défendre l'association. Les animateurs sont responsables du budget alloué aux sorties.

- Quelques idées de sorties :
- Donjon de Niort,
- Marais Poitevin,
- Niort Plage,
- Échanges avec un chantier Cotravaux, la colporteuse
- ...

Temps fort pendant le chantier : fête médiévale au château les 18 et 19 Juillet. Un week-end complet pour découvrir la vie au Moyen-Âge. Les animateurs veilleront à la bonne coordination du Week-End qui correspond à la fin de session 1 et début de la session 2.

3.7 Infos pratiques

Aucune compétence spécifique n'est requise pour participer au chantier.

Après la pré-inscription, les bénévoles doivent nous contacter par téléphone ou par mail. L'échange téléphonique nous permettra de mieux faire connaissance et de leur communiquer plus de détails sur le chantier (organisation, modalités d'arrivée ...)

Ils pourront nous poser toutes les questions qu'ils souhaitent et nous faire part de leurs besoins éventuels (végétarien, flex, régime, ...) , de façon à vous accueillir au mieux.

- Accès en train : [gare de Niort](#) (accessible en TER depuis Bordeaux, La Rochelle et Poitiers, TGV depuis Paris)
- Accès en bus : depuis Paris, Nantes, Bordeaux, Poitiers et La Rochelle
- Accès en voiture : Château du Coudray-Salbart avec un parking sur place. N'hésitez pas à co-voiturer !

Reconstitution muret en pierre sèche

3.8 Inscription / Cout

Date d'échéance des inscriptions : 27 juin
Château du Coudray-Salbart
1506 chemin du château
79410 Echiré

50 € Inscription et **assurance REMPART** Frais de séjour 200 € par session

3.9 Organisation une journée « type »

Voici une journée type sur un chantier de jeunes bénévoles, inspirée des pratiques courantes de réseaux comme Cotravaux et Union REMPART.

7h30 – Réveil en collectif

- Lever progressif.
- Petit-déjeuner préparé à tour de rôle.
- Organisation rapide de la journée (qui cuisine le soir ? qui fait les courses ?).

La vie collective fait partie intégrante du projet : chacun participe ce sont les animateurs de vie/pédagogique qui pilotent cela en co-construction.

8h30 – 9h00 Chantier du matin

Travail encadré par l'animateur technique.

Exemples selon le type de chantier :

- Restauration du mur en pierre sèche.
- Aménagement environnemental (sentier, débroussaillage, entretien de zone naturelle).

Déroulement :

- Présentation des consignes de sécurité.
- Répartition des tâches :
 - Chantier en petits groupes (6 bénévoles max).
 - Vie collective préparation repas + débroussaillage (3 ou 4 bénévoles).
- Apprentissage de techniques traditionnelles

Pause vers 10h30, puis reprise jusqu'à 12h00

12h30 – Déjeuner & temps libre

- Repas collectif (cuisine tournante).
- Temps calme : sieste, jeux, musique, échanges interculturels.
- Douches Solaire et repos.

14h30 – Chantier de l'après-midi

- Suite des travaux.
- Finalisation d'une étape (monter un pan de mur, poser des pierres, stabiliser un talus...).

Reconstitution muret en pierre sèche

- Nettoyage et rangement du matériel vers 16h30–17h.
- Douches municipale

RAPPEL : Le temps de travail quotidien est généralement de 5 à 6 heures maximum, conformément à l'esprit des chantiers internationaux.

17h30 – Animation & découverte locales

Activités fréquentes :

- Visite du village ou d'un site patrimonial.
- Rencontre avec les habitants.
- Ateliers interculturels (soirée “présentation de pays”).
- Jeux coopératifs.

Les chantiers accueillent souvent des jeunes de plusieurs pays .

19h30 – Préparation & dîner

- Équipe cuisine du jour aux fourneaux.
- Repas partagé.
- Vaisselle collective.

21h00 – Soirée conviviale

- Jeux, débats, projection, musique.
- Soirée à thème.
- Observation des étoiles.

Extinction progressive vers **23h00**–minuit.

RAPPEL : Esprit général d'un chantier

Selon les pratiques de réseaux comme Cotravail et REMPART :

- Participation volontaire et non rémunérée
- Mixité sociale et interculturelle
- Apprentissage par la pratique
- Vie collective et autonomie
- Contribution concrète au territoire

3.10 Transport et déplacements

Nous visons deux types de déplacements, :

- les WE nous devons utiliser un mode de déplacements traditionnel pour les ALLER et RETOUR gare.
- Pour se rendre aux douches municipales mis à disposition par la mairie d'Echire (79) les déplacements se feront en vélos.
- Le reste du temps les déplacements se feront en vélos.

Plusieurs pistes existent pour le besoin de déplacements traditionnels :

Reconstitution muret en pierre sèche

- Prêt à coût réduit par un propriétaire Minibus 7 places Permis B
- **Location** Minibus 7 places Permis B
- Partenariat avec un service de **la Communauté d'Agglomération de Niort (CAN)** pour un MiniBus 7 places Permis B (Trajets Gare)
- Partenariat avec un service de **la Communauté d'Agglomération de Niort (CAN)** pour un Minivan > 9 places Permis D (Trajets Visites touristique)

Plusieurs pistes existe pour le besoin de déplacements doux :

- Prêt à coût réduit par un propriétaire de 10 vélos
- Partenariat avec un service de **la Communauté d'Agglomération de Niort (CAN)** pour 10 vélos

3.11 Sécurité

Pour assurer la **sécurité d'un chantier bénévole** , il est essentiel de respecter plusieurs aspects :

- **Obligations d'encadrement** : L'organisateur doit s'assurer que l'équipement et les matériaux utilisés respectent les normes de sécurité en vigueur.
- **Assurances** : Il est recommandé de souscrire une assurance responsabilité civile spécifique pour couvrir les risques liés au chantier.
- **Formation des bénévoles** : Les bénévoles doivent être formés sur les procédures de sécurité et les risques associés à leur travail.
- **Respect des réglementations** : L'encadrement doit veiller à ce que les bénévoles respectent les règles de sécurité établies et s'assurer de la sécurité des activités techniques proposées. Ces mesures garantissent un environnement de travail sûr et sain pour tous les participants.
- **Dispositifs de sécurité** : Nous prenons en charge dans le budget nombres d'éléments de sécurité de type EPI pour éviter toutes blessures
-

4. LOGISTIQUE TECHNIQUE

4.1 Matériel

La mise en place du chantier nécessite l'achat de matériel dont voici la liste.

4.1.1 Les outils

- Massette ,
- Lot Pelle Pioche,
- Broche,

Reconstitution muret en pierre sèche

- Marteau de maçon à pointe et tête creuse.

Le reste des outils étant compris dans l'offre financière de l'animateur technique

4.1.2 Les EPI

- Gants,
- Casques,
- bouchons d'oreilles,
- Lunette,
- Chaussure.

L'ensemble est détaillé dans le document en annexe, les prix ont été fixés en comparant les sites manomano et leroy merlin.

4.2 Stockage

Les pierres démontées ou apportées sur le site seront stockées sur la moitié du parking jouxtant le muret en pierre sèche. Les espaces seront délimités par des barrières de type Vauban soient propriétés de l'association soit un prêt de **la Communauté d'Agglomération de Niort (CAN)** / Mairie Echiré

Nous disposons d'une pièce de stockage au niveau du château pour le stockage des tous les outils du chantier.

4.3 Accès au chantier

Ce type de chantier présente l'avantage d'avoir un besoin très restreint aux véhicules, en effet l'approvisionnement des matériaux s'effectue en amont du chantier.

Reconstitution muret en pierre sèche

5. COMMUNICATION ET VALORISATION DU PROJET

5.1 OBJECTIFS

Objectifs de communication

1. Informer sur la mise en place du chantier bénévoles (calendrier, objectifs, modalités d'inscription).
2. Mobiliser des bénévoles (habitants, associations, jeunes, partenaires).
3. Valoriser l'engagement citoyen et l'utilité sociale du projet.
4. Renforcer l'image du porteur de projet et de la collectivité.
5. Assurer la visibilité des financeurs, notamment la CAN.

Publics visés

- Habitants de la commune et communes voisines
- Jeunes & adultes + de 18 ans
- Associations locales
- Établissements scolaires
- Acteurs économiques locaux
- Partenaires institutionnels
- Presse locale
- Élus et collectivités

5.2 ACTIONS PRÉVUES

Supports imprimés

- Affiches (diffusion commerces, mairie, équipements publics)
- Dossier de presse
- Panneau de présentation du projet

Objectif : visibilité locale forte et accessible à tous.

Reconstitution muret en pierre sèche

Supports numériques

- Publication sur le site internet de la commune
- Campagne réseaux sociaux (Facebook, Instagram)
- Création d'un événement Facebook
- Newsletter
- Mailing partenaires
- Vidéo teaser du chantier
- Reportage photo pendant le chantier

Objectif : toucher un public large, notamment les jeunes.

Signalétique sur site

- Panneau d'entrée de chantier ?
- Banderoles partenaires
- Panneaux pédagogiques expliquant les travaux réalisés

Objectif : visibilité pendant et après le chantier.

Relations presse

- Communiqué de presse avant lancement
- Invitation presse
- Point presse en cours de chantier
- Article bilan en fin de chantier

Cibles :

- Presse locale
- Radios locales
- Médias numériques territoriaux

Actions de valorisation

- Inauguration officielle
- Remise d'attestations aux bénévoles
- Publication bilan (photos + chiffres clés)
- Vidéo / Stop Motion recapitulative ?
- Mise en avant des témoignages bénévoles

Reconstitution muret en pierre sèche

5.3 SIGNALÉTIQUE SUR SITE

Type

- 2 banderoles partenaires
- 4 panneaux pédagogiques explicatifs (format 120x80 cm)

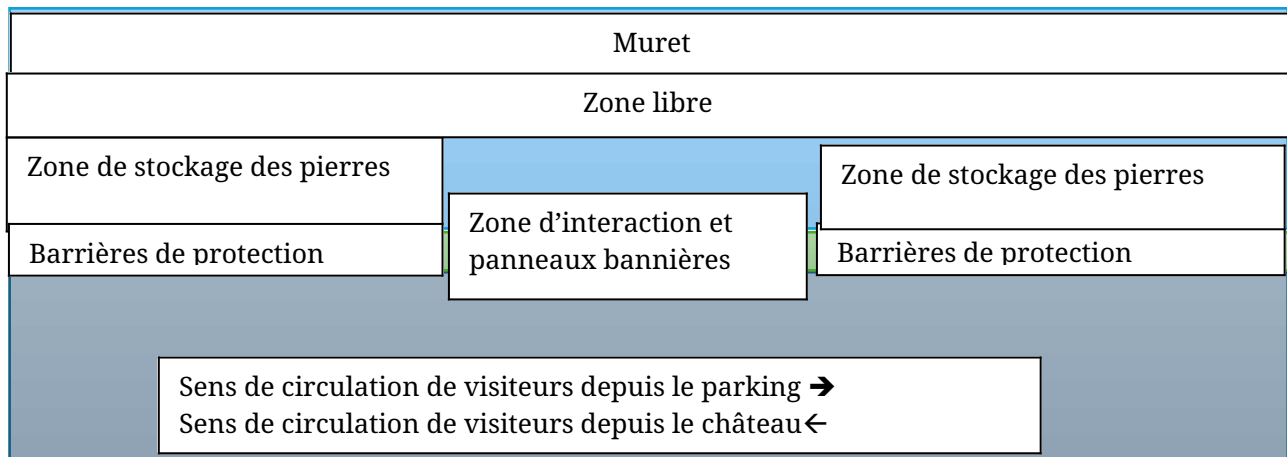
Contenu

- Nom du projet
- Objectifs du chantier
- Dates
- Logos partenaires (dont CAN)
- Mention obligatoire des financeurs
- QR code vers page web du chantier

Implantation

- À l'entrée du site
- À proximité des zones de passage public
- Dans un espace visible depuis la voie publique

Ce schéma très simplifié vise à expliquer la mise en place de la communication, de la sécurité, et la circulation ainsi que les interactions avec le public.



Reconstitution muret en pierre sèche

5.4 BUDGET DÉTAILLÉ DE COMMUNICATION

Estimation budgétaire prévisionnelle

| Poste | Détail | Montant estimé |
|--------------------------------------|---------------|----------------|
| Panneau(x) d'explication du chantier | Dibond 120x80 | 400 € |
| Banderoles partenaires | 2 unités | 300 € |
| Presse Nouvelle République | | 1 300 € |

Total estimatif : 2 000€

(Les devis seront joints au dossier final.)

5.5 VALORISATION DES PARTENAIRES

Modalités de mention des financeurs

- Logos sur tous supports imprimés et numériques
- Mention orale lors des discours officiels
- Présence sur panneau de chantier
- Tag des partenaires sur publications réseaux sociaux
- Mention dans le communiqué de presse
- Remerciements lors de l'inauguration

Respect strict de la charte graphique et des obligations de visibilité des financeurs (notamment CAN).

CONCLUSION

Ce plan de communication vise à :

- Assurer une forte mobilisation citoyenne
- Garantir une visibilité optimale des financeurs
- Valoriser l'engagement bénévole
- Pérenniser l'impact du projet au-delà du chantier

Reconstitution muret en pierre sèche

6. PROCÉDURES ADMINISTRATIVES ET RÉGLEMENTAIRES

6.1 Autorisations réglementaires

■ autorisation Monuments Historiques (Préfet / DRAC)

MQ MOREAU Quentin <quentin.moreau@culture.gouv.fr>
RE: SALBART - Autorisation de travaux
À david.huret@coudraysalbart.fr Copie PLET-DUHAMEL Sylvie 27/6/2025 15:37


Pièces jointes (3) Vue Télécharger

Bonjour M. Huret,

Vous avez l'autorisation de réaliser les travaux, suivant les éléments transmis et présentés lors de notre dernière visio. Ce mail vaut autorisation.

Nous ferons un point en fin d'année pour voir l'avancé de votre chantier et programmer la suite.

Cordialement

 **MINISTÈRE DE LA CULTURE**
*Liberté
Égalité
Fraternité*

Quentin MOREAU
Ingénieur des services culturels et du patrimoine
DRAC Nouvelle-Aquitaine – UDAP 79
4 rue Joseph Cugnot - 79000 Niort
Tél. : 05 49 36 30 19 (lundi et jeudi de 9h30 à 11h30)

06 69 71 06 12

En cas de message supérieur à 6 Mo, merci d'utiliser une plateforme de téléchargement.

<https://www.culture.gouv.fr/Regions/DRAC-Nouvelle-Aquitaine/Patrimoines-et-Architecture-a-la-DRAC-Nouvelle-Aquitaine/Unites-departementales-de-l-architecture-et-du-patrimoine-UDAP-en-Nouvelle-Aquitaine/UDAP-des-Deux-Sevres-79>

Vous souhaitez entreprendre des travaux ? cliquez sur ce lien.

■ autorisation du propriétaire

L'Accord en quelques dates :

- 2023 Présentation des projets
- 2024 Compléments du dossier technique déclenche des points et réunions
- 2024 CR de faisabilité 2 des projets
- 2024 La **Communauté d'Agglomération de Niort (CAN)**, fait réaliser une coupe des arbres en vu du chantier bénévole de reconstitution muret en pierre sèche.
- 2025 Autorisation de l'**ABF**
- 2025 Information que le chantier est au plan en 2026 à la **DRAC**, et qu'il est nécessaire de passer aux subventions
- 2026 Participation à la journée subvention DRAJES, Cotravaux, DREAL, Région.....

■ autres autorisations nécessaires

Aucune information sur ce besoin lors des réunions.

Reconstitution muret en pierre sèche

6.2 Démarches engagées auprès des partenaires

Préciser :

- DRAC **6400 € - 20%**
 - Réunion le 20 Janvier à bordeaux sur l'établissement des demandes de subvention
 - Des appels téléphoniques et courriels pour s'assurer de la bonne connaissance du projet de chantier;

- DRAJES **2000€ - 6%**
 - Réunion le 20 Janvier à bordeaux sur l'établissement des demandes de subvention
 - 22 Ocotobre Rencontre de **Sophie Lavergne** DRJES, **Alessandra** Morano (COTRAVAUX)

- DREAL **2000€ - 6%**
 - Réunion le 20 Janvier à bordeaux sur l'établissement des demandes de subvention

- Région **6400€ - 20%**
 - Réunion le 20 Janvier à bordeaux sur l'établissement des demandes de subvention

- Agglo **1000€ - 3%**
 -

- Cotravaux
 - Réunion le 20 Janvier à bordeaux sur l'établissement des demandes de subvention
- autres partenaires :
 - Conservatrice des MH
 - Depuis plus d'une année nous avons de fréquent contacts avec **Olivier Lenoir** ex Délégué Nationale REMPART et **Adèle Adouzla** pour la mise en place de ce chantier.
 - Nous avons rencontré **Fabrice Martin** Délégué Régional de REMPART N.A.
 - Nous avons rencontré la Colporteuse, la maison des bateleurs
 -

Indiquer :

- Etat d'avancement
 - Le dépôt des demandes de subventions ont été réalisés à la DRAJES, après s'être assuré au près de l'autorité compétente qu'il était possible de déposer ultérieurement le document de délégation de maîtrise d'ouvrage.
- Interlocuteurs
 - Alessandra **Morano**, COTRAVAUX
 - Sophie **LAVERGNE**, DRAJES
 - Alexis **CHAPPE**, FDVA
 - Pauline **LUCAS** Conservatrice des Monuments historiques de la Charente, de la Charente-Maritime et des Deux-Sèvres , DRAC Nouvelle-Aquitaine
 - Quentin **MOREAU**, Jérôme **PRIMAULT**, Sylvie **PLET-DUHAMEL**, Karine **WOJTOWIEZ-BROTTIER**
 -

Reconstitution muret en pierre sèche

6.3 Cadre juridique du chantier

Le cadre juridique des chantiers bénévoles en France est principalement basé sur le bénévolat, où les bénévoles apportent leur aide sans rémunération.

Voici quelques points clés :

- **Statut juridique** : Les chantiers sont encadrés par le droit du travail, du droit de la construction et du droit associatif, mais n'ont pas de législation spécifique.
- **Responsabilité** : Les organisateurs doivent garantir la sécurité des bénévoles et assurer une assurance responsabilité civile.
- **Droits des bénévoles** : Bien que les bénévoles ne soient pas considérés comme des salariés, ils peuvent bénéficier de droits tels que la formation et l'assurance.
- **Risques juridiques** : Il existe un risque de requalification en travail dissimulé si les conditions du bénévolat ne sont pas clairement établies.
- **Cadre légal** : Le bénévolat est défini par la loi du 1er juillet 1901, qui a élargi la définition en intégrant des notions de responsabilité et de protection des bénévoles.

/!\ Nous avons été informé au courant du mois de Janvier 2026, qu'il manquait dans la convention signée récemment entre nous l'association et la **Communauté d'Agglomération de Niort (CAN)** une notion juridique qui avait été échappé au service Juridique. Il s'agit de la Délégation de maîtrise d'ouvrage pour que nous puissions agir sur le site de la Forteresse du Coudray-Salbart.

Le Conseil d'agglomération du lundi 4 MAI 2026 ou 22 JUIN 2026 doit permettre à l'association d'obtenir cette Délégation de maîtrise d'ouvrage.

Reconstitution muret en pierre sèche

7. PLAN DE FINANCEMENT

7.1 Dépenses

Se référer au document en annexe nommer SALBART_Budget_Chantiert_Rempart_2024-2028.xlsx

Nous avons mis en annexe l'ensemble des devis qu'il est raisonnable d'avoir besoin pour l'établissement d'un budget prévisionnel

7.2 Recettes

Se référer au document en annexe nommer SALBART_Budget_Chantiert_Rempart_2024-2028.xlsx

7.3 Demandes de subventions

Se référer au document en annexe nommer SALBART_Budget_Chantiert_Rempart_2024-2028.xlsx

| Session : | | Budget annuel du 03/07/2026 au 01/08/2026 | | | | | | | | | | |
|--|--------------|---|------|----|-----------------|--|---------|--|--|--|-----------------|---------|
| | | Dépenses | | | | Produits | | | | | | |
| | | PU | Nb | Q | | | | | | | | |
| Nourriture 10€ | 10*8*28 | 10,00 | 8 | 28 | 2 240 € | Participation des bénévoles | 8*200*2 | | | | 3 200 € | 10,23 % |
| Location Véhicule (Minibus + vélos) | | | | | 1 500 € | Subvention Agglomération du Niortais | | | | | 1 000 € | 3,20 % |
| Carburant en KM | | 1,70 | 1000 | 1 | 1 700 € | Subvention FDVA | | | | | 2 000 € | 6,39 % |
| Assurance | | 300,00 | | 1 | 300 € | Région | | | | | 6 000 € | 19,18 % |
| Eau / Gaz / Electricité | | 200,00 | | 1 | 200 € | Bonus région | | | | | 400 € | 1,28 % |
| Sorties / visites | 64 visites | 10,00 | 64 | 1 | 640 € | - DRAJES (Délégation régionale académique à la jeunesse, à l'engagement et aux sports) | | | | | 2 000 € | 6,39 % |
| Sanitaires (douches + toilettes) | | 2000,00 | 1 | 1 | 2 000 € | - DREAL (Direction régionale de l'Environnement, de l'Aménagement et du Logement) | | | | | 2 000 € | 6,39 % |
| Matériels (Cordages, pics, broches, casques, gants, pioches, pelles, chaussures, protections...) | | | 1 | 1 | 2 000 € | - DRAC (Direction régionale des affaires culturelles) | | | | | 6 424 € | 20,54 % |
| 2 Tentes + 10 Lits | | | 1 | 1 | 1 200 € | | | | | | | 0,00 % |
| Communication / presse / flammes / banderoles / panneaux d'explications | | 2000,00 | 1 | 1 | 2 000 € | | | | | | | 0,00 % |
| Animateur technique | pour le mois | 8900,00 | 1 | 1 | 8 900 € | | | | | | | 0,00 % |
| Animateur de vie | pour le mois | 2200,00 | 2 | 1 | 4 400 € | | | | | | | 0,00 % |
| Animateur linguistique | pour le mois | 1200,00 | 1 | 1 | 1 200 € | Fond propre associatif 20% | | | | | 6 256 € | 20,00 % |
| Achat et transfert des pierres | | 1000,00 | 1 | 1 | 1 000 € | | | | | | | 0,00 % |
| Contribution volontaire en nature | | | | | | Contribution volontaire en nature | | | | | | 0,00 % |
| Personnel bénévole | | | | | 2 000 € | Bénévolat | | | | | 2 000 € | 6,39 % |
| TOTAL | | | | | 31 280 € | TOTAL | | | | | 31 280 € | |

Fig . Xx – Copie écran du budget prévisionnel

Reconstitution muret en pierre sèche

8. PLANNING GLOBAL DU PROJET

| 2023 | 2024 | 2025 | 2026 | 2027 |
|---|---|---|--|------|
| | 7 Février rencontre avec le correspondant régional REMPART | 5 Février information M Dispa Aucun Pb avec la MIPE Le projet se divise OK 20 février dossier OK | 20 Janvier rencontre de la DRAJESS , Cotravaux, Region pour les demandes de subventions | |
| | 3 Mars contact avec Hugo Charier Conseil d'Education Populaire et de Jeunesse (CEPJ) | 2 Mars Rencontre sur les projets de l'association et l'Agglo | Contact avec la DRAC pour s'assurer sur le chantiers est bien identifié, c'est OK | |
| | | 1 Avril information de la réunion du 7 mai avec la DRAC | | |
| | 16 Avril compte-rendu de la réunion relative à la faisabilité des projets portés par l'association | 27 Juin autorisation ABF pour les travaux | | |
| 9 Septembre Réunion de présentation des projets que l'association à proposé à l' Agglo du Niortais | 3 Juin Reunion Agglo | 31 juillet RDV Agglo au chateau | Juillet Chantier REMPART | |
| 20 Septembre contact avec Fabrice Martin correspoondat Régionale REMPART | 11 Octobre demande de 2 dossiers technique pour les 2 projets de l'association | 22 Octobre contact avec la DRAC | | |
| | 13 Novembre : Echange sur le dossier Technique, quelques conseils 20 Novembre validation de marianne de la bonne reception du dossier Technique | 29 Octobre réponse de madame Plet-Duhamel qui precise que l'opération va être programmé en 2026 et que nous devons faire les démarche auprès de la DRAJES | | |
| | | | | |
| | 12 Décembre nous sommes informé que l'Agglo à été contacté par la DRAC pour une eventuelle subvention aupres de la DRAJES . Einitialisation d'un besoin de réunion DRAC (SRA MH) | 3 Dec réunion avec la MIPE / l'Agglo sur site | | |



Reconstitution muret en pierre sèche



9. PIÈCES ADMINISTRATIVES (en pièces jointes)

- Statuts
 - Annexe 10
- Bureau
 - Annexe 11
- Assurances
 - Annexe 12
- Bilans
 - Annexe 13
- RIB
 - Annexe 14

Reconstitution muret en pierre sèche

DEVIS LEROY MERLIN

Création WC et Douche 2000 €

WC P.U. LEROY MERLIN

| Poste | Quantité | Montant |
|---|----------|-----------|
| Lambourne Autoclave | 16 | 143,84 |
| Dalle OSB | 1 | 15,9 |
| ST Laurent Sapin 2,38m B6 2M2 | 5 | 34,5 |
| 175 vis lot 1 | 1 | 26,90 |
| Plaque polycarbonate alvéolaire 10mm - Coloris - Translucide, Largeur - 98 cm, Longueur - 3 m | 0,5 | 36/2 = 18 |
| Sapin angle sortant vert 45x45 2,75m | 4 | 59,60 |
| 175 vis lot 2 | 1 | 26,90 |
| Penture | 2 | 20 |
| Palette | | 25 |
| WC "Bricoman" | | 60 |
| Kit plomberie | 2 | 25 |
| Raccordement PVC 100 | 2 | 50 |
| Cuve 1000litres | | 100 |
| TOTAL | | 622 €env. |

622 *2 =1244

Reconstitution muret en pierre sèche

DEVIS LEROY MERLIN

Création WC et Douche 2000 €

DOUCHE P.U.

| Poste | Quantité | Montant |
|-------------------------------|----------|------------------|
| Lambourne Autoclave | 16 | 143.84 |
| ST Laurent Sapin 2,38m B6 2M2 | 5 | 34,5 |
| 175 vis | 1 | 26,90 |
| Penture | 2 | 20 |
| | | |
| TOTAL | | 225 €env. |

225*2 = 450

| | | |
|--|---|-----|
| Douche solaire de camping à pression de 10 l (Déathlon) | 3 | 255 |
|--|---|-----|

450+255

1244 + 756 = 2000

Reconstitution muret en pierre sèche

DEVIS

E.I Vincent Boutteaud
Murailler qualifié
15 Grand rue
79230 FORS
Téléphone : 0638488381
Email : vincent.bout@free.fr
Siret : 94272669600019
Code APE 4399C

Association des amis du château du
Coudray-Salbart
1, Place de l'église
79410 ECHIRE



Date :22/12/2025

Devis n° 2025-14

| Adresse chantier | Description chantier |
|---|---|
| Parking en contre-bas du château du Coudray-Salbart | Initiation de groupes d'adultes à la technique de construction d'un mur de soutènement de 30 mètres de long et d'une hauteur moyenne visible de 1,25 m. |

| Désignation des produits ou prestations | Unité | Quantité | Prix unitaire | Total |
|---|---------|----------|---------------|-------------|
| Main d'oeuvre | | | | |
| Prestation d'encadrement technique d'un chantier participatif | Journée | 20 | 420 | 8400 |
| Déplacement | | | | |
| 20 Allers-retour Fors-Ternanteuil | Km | 1000 | 0,5 | 500 |
| Total euros Net | | | | 8900 |
| Acompte 20% à la commande | | | | 1780 |
| Solde | | | | 7120 |

TVA Non applicable, art. 293 B du CGI . Sous réserve d'application de l'abaissement du seuil pour l'application de la franchise de TVA décidé par le gouvernement.

Notes : chantier d'une durée de 1 mois, programmable en juillet 2026. Deux groupes de 6 personnes adultes maximum se succéderont par quinzaine. Prestation comprenant la transmission des notions théoriques, des gestes techniques ainsi que le prêt de jeux d'outils.

Conditions de paiement : Pour être accepté, le devis doit être signé et envoyé par email ou voie postale à l'adresse indiquée en tête, accompagné de l'acompte payable par chèque ou virement bancaire.

Merci de préciser le numéro de devis sur vos paiements par chèque RIB : IBAN : FR76 1170 6221 1156 0559 4175 690
Le paiement du solde se fait après réception des travaux et facturation.

Assurance : ERGO France. Numéro de contrat : SV75020721

Médiation : en cas de litige vous pouvez faire appel au médiateur à la consommation CM2C 49 Rue de Ponthieu75008 Paris
<https://cm2c.net/> email : cm2c@cm2c.net

Reconstitution muret en pierre sèche

DEVIS

Le matériel

| Poste | Quantité | Montant |
|-------------------------|----------|---------|
| Massette | 5 | 150 € |
| Lot pelle pioche | 5 | 250 € |
| Broche | 5 | 100 € |
| Gants EPI | 20 | 400 € |
| Casques et bouchons EPI | 10 | 250 € |
| Lunette EPI | 20 | 300 € |
| Chaussures EPI | 10 | 500 € |
| Marteau de maçon | 10 | 240 € |

Total estimatif : 2 190€ La fluctuation des prix ne permet pas d'avoir des devis ManoMano et LeroyMerlin

Reconstitution muret en pierre sèche

DEVIS

Estimation budgétaire prévisionnelle

| Poste | Détail | Montant estimé |
|---|---------------|------------------|
| 4 Panneau(x) d'explication du chantier | Dibond 120x80 | 100,32*4 = 400 € |
| Banderoles partenaires (Rempart et CAN) | 2 unités | 280 € |
| Presse Nouvelle République | | 1 365 € |

Total estimatif : 2 000€

Dimensions

Largeur : cm Min: 20, Max: 1000

Hauteur : cm Min: 20, Max: 1000

Recto ou Recto / Verso :

Découpe :

Finition du panneau :

Quantité (visuels identiques) : Choisir une autre quantité

Bon à tirer (BAT +5€) :

Votre commande

100,32 € TTC

83,60 € HT

Cumulez **100 points** sur votre compte fidélité

Tout inclus - Livraison gratuite

Quantité : 1

Détails : Dimensions : 80 x 120 cm - Recto ou Recto / Verso : Recto - Découpe : Découpe rectangulaire (standard) - Finition du panneau : Finition de protection brillante

Délai de livraison : Standard - JEUDI 12 MARS (Gratuit)

Services : Bon à tirer (BAT +5€) : Oui

Quantités supérieures :

Forme du drapeau

Rectangle Eco

Taille du drapeau

Petit - visuel 1m20 (mat télescopique)

Moyen - visuel 1m86 (mat télescopique)

Grand - visuel 2m20 (mat télescopique)

Votre commande

280,80 € TTC

241,00 € 234,00 € HT

Cumulez **281 points** sur votre compte fidélité

Tout inclus - Livraison gratuite

Quantité : 2

Détails : Forme du drapeau : Rectangle Eco - Taille du drapeau : Petit - visuel 1m20 (mat télescopique) - Type d'impression drapeau : Impression Recto Verso - Couleur de la ganse : Ganse imprimée - Structure : Mât + visuel (Standard) - Pied du drapeau (embase) : Embase lestable 14L

Délai de livraison : Standard - JEUDI 12 MARS (Gratuit)

Services : Bon à tirer (BAT +5€) : Oui

Quantités supérieures :

Reconstitution muret en pierre sèche

NOUVELLE REPUBLIQUE En attente réception de l'offre 2026, nous avons un budget communication de 10000€ cette année 8000€ + 2000€. Sur les 4300 dédié à la NR nous avons ventilé 1300 sur le chantier.



232, Avenue de Grammont
 37048 TOURS Cédex 1
 Téléphone : 02 47 31 70 00
 Télécopie : 02 47 31 70 70
 S.A. au capital de 5 316 181 euros
 à Directoire et Conseil de Surveillance
 RCS Tours B 584 800 122
 N°TVA : FR81 584 800 122

ASSOC LES AMIS DU COUDRAY SALBART
 DAVID HURET
 1 PLACE DE L EGLISE
 79410 ECHIRE

Page : 1/1

FACTURE N° 301661384 DU 30.04.2025

| Vente au N° : Expédiés, Invendus | | N° de commande ou EJ : | | | | | |
|----------------------------------|----------|------------------------|--|------|----------|-----------------------|------------|
| Tél : 02.47.31.70.16 | | Code Service : | | | | | |
| Fax : 02.47.31.71.50 | | SIRET : | | | | | |
| Libellé | Date | Ed. | PU | Réd% | Quantité | Taux TVA | Montant HT |
| NR Ventes | 04.2025 | 79 | 1,30 | 30% | 1500 | 2,10 | 1.336,92 |
| Journal papier certifié PEFC 70% | | | | | | | |
| Total net HT | Taux TVA | Montant TVA | Conditions de règlement | | | Total TTC Net à payer | |
| 1336,92 | 2,10 | 28,08 | Valeur en votre règlement pour le 30.05.2025 | | | 1365,00€ | |
| <i>Escompte : néant</i> | | | | | | | |

Reconstitution muret en pierre sèche

Information donnée au titre d'explication uniquement

Reconstitution muret en pierre sèche

Annexes :

Annexe 1 :

Les références de Vincent Boutteaud

2023 [benet-des-ateliers-patrimoniaux-pour-preserver-les-murets-en-pierres-seches](#)



Localisation Benet -Vendée

Crédit : Nouvelle République

2022 [deux-sevres-vincent-boutteaud-murailles-a-fait-de-sa-passion-son-metier](#)



Crédit : La Nouvelle République

Reconstitution muret en pierre sèche

2021 <https://naturemur.webnode.fr/restauration/>

Localisation : Echiré – Chantier chez un particulier, au pied du Château du Coudray-Salbart



Crédit : Vincent Boutteaud

2020 [vincent-bouttaud-murailleur-passionne](#)



Crédit : La Nouvelle République

Reconstitution muret en pierre sèche

[muraille-un-metier-au-savoir-faire-ancestral-e33f5f29-7e04-400c-8ef6-20388bff3ed7](#)



Localisation : Saint Symphorien

Crédit : Ouest-France

2019 [dernieres-pierres-a-l-edifice-sur-le-chemin-des-brouettes](#)



Niort – Chemin des brouettes

Crédit : La Nouvelle République

Reconstitution muret en pierre sèche

<https://colibris79.fr/evenement/apprenez-a-restaurez-un-mur-pierre-seches-a-niort/>



Niort - Souché

Crédit : Ouest-France

2017

<https://www.lanouvellerepublique.fr/niort/au-chemin-des-brouettes-chacun-peut-mettre-sa-pierre>



Niort – Chemin des brouettes

Crédit : La Nouvelle République

Reconstitution muret en pierre sèche

Annexe 2 : CV animateurs de vie

Reconstitution muret en pierre sèche

Bibliographie

[Le memento de la Convention du Conseil de l'Europe pour le paysage](#) : « La pierre sèche dans le paysage, ancestrale et innovante pour des territoires durables »

Christian Lassure: Vocabulaire anglais-français de l'architecture rurale en pierre sèche (réédition actualisée de l'article paru en 1977 dans *L'architecture rurale en pierre sèche*).

Bernot Lucien : *L'architecture rurale 3*. Centre d'études et de recherches sur l'architecture en pierre sèche (CERAR). In: *Études rurales*, n°92, 1983. pp. 74-75.

Nicod Jean : Défense et illustration de la Pierre sèche. In: *Méditerranée*, tome 90, 4-1998. Archéologie et paléopaysages, sous la direction de Philippe Leveau et Mireille Provansal. pp. 65-66.

Welsch Jules : Le Haut Poitou. In: *Annales de Géographie*, t. 16, n°87, 1907. pp. 204-222.

Welsch Jules : Essai sur la géographie physique du seuil du Poitou. In: *Annales de Géographie*, t. 2, n°5, 1892. pp. 53-64.

Reconstitution muret en pierre sèche
