

NIORT AGGLO

NOTE DE CONJONCTURE ÉCONOMIQUE

1^{er} trimestre 2019 - N°5



niort agglo
Agglomération du Niortais

OBSERVATIONS PRINCIPALES

Mouvements des établissementsp. 3

On comptabilise 5 443 établissements au 31 mars 2019. On constate une évolution positive du nombre d'établissements économiques sur Niort Agglo ; évoluant à un rythme annuel moyen de +5,1%. Par ailleurs, le solde des créations-radiations demeure positif au 1er trimestre 2019. Le secteur des services est celui qui est le plus concerné par les créations et plus particulièrement celui du service aux entreprises.

Emplois salariés.....p.5

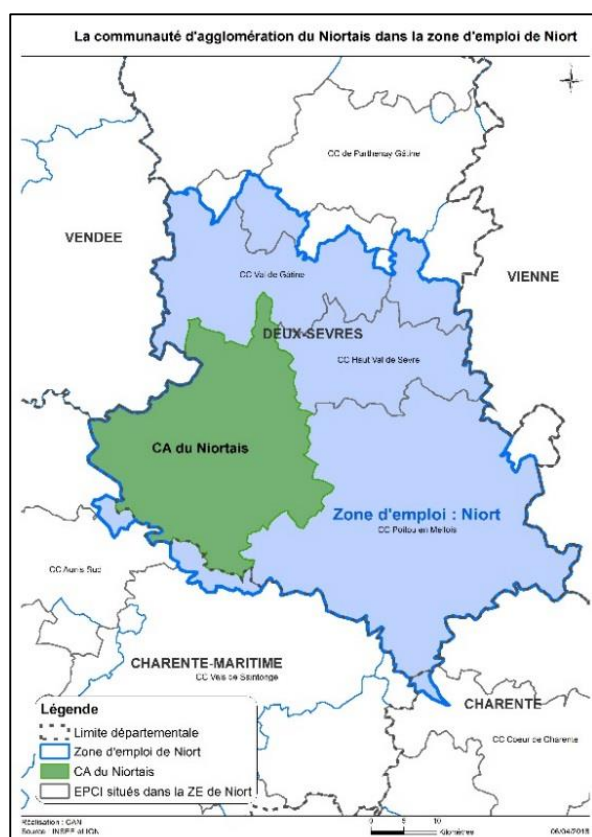
On compte 46 305 emplois salariés sur Niort Agglo au 4ème trimestre 2018, soit +2,3% en un an. L'emploi salarié du secteur du BTP est celui qui a le plus progressé en pourcentage : +6,4% en un an soit +152 emplois. Ce secteur est suivi par celui du tertiaire : +2,2% soit +851 emplois. L'emploi salarié du secteur de l'industrie a également progressé : +0,8% soit 36 emplois supplémentaires en un an.

Le salaire moyen par tête (SMPT) au 4ème trimestre 2018 pour Niort Agglo est de 2 788 € (brut) ; très nettement supérieur aux SMPT des départements de proximité et des EPCI de comparaison. L'évolution annuelle du SMPT sur Niort Agglo est de +4,6%.

Au 4ème trimestre 2018, le SMPT du secteur du tertiaire sur Niort Agglo est plus élevé que ceux des EPCI de proximité. Les SMPT de l'industrie sont supérieurs aux SMPT du tertiaire sur l'ensemble des territoires.

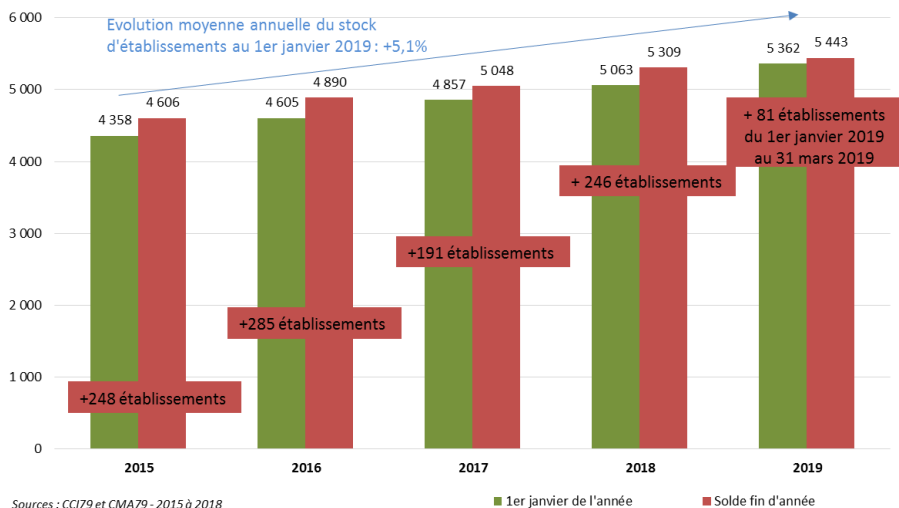
Marché du travailp.7

On note une diminution du nombre de demandeurs d'emploi des catégories A, B et C en 1 an de 2,9% ; la plus forte de celles des territoires de proximité. Cette diminution touche un peu plus fortement les femmes que les hommes. L'observation sur les demandeurs de catégorie A uniquement, montre une diminution de 4,2% en 1 an. On observe moins de demandeurs d'emplois relevant de niveau de formation les plus qualifiés de type Bac+3 ou 4 que des niveaux de formation de type BEP et CAP au 1er trimestre 2018 et une diminution du nombre plus importante pour la deuxième catégorie par rapport à la première.



MOUVEMENTS DES ETABLISSEMENTS

Evolution du stock des établissements par an et évolution du 1er janvier au 31 mars 2019 sur Niort Agglo

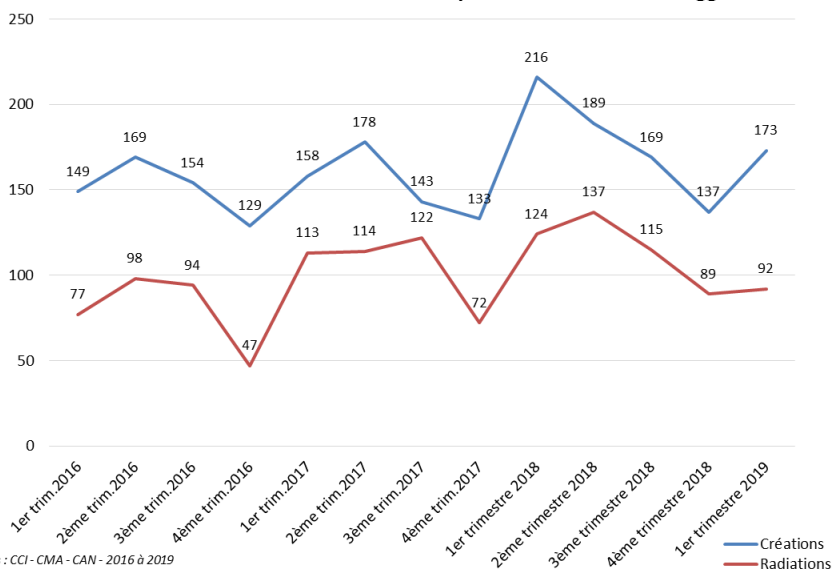


5 443 établissements au 31 mars 2019 sur Niort Agglo

+5,1% : évolution moyenne annuelle depuis 2015.

NB : 2018 a vu la réintégration dans les bases de données, des établissements de production d'électricité présents sur Niort Agglo, même s'ils ne sont pas actifs économiquement.

Créations et radiations d'établissements par trimestre sur Niort Agglo



Niort Agglo

	Créations	Radiations	Stock
2015	670	422	4 358
2016	601	316	4 605
2017	612	421	4 857
2018	711	465	5 309
2019 (au 31 mars 2019)	173	92	5 443

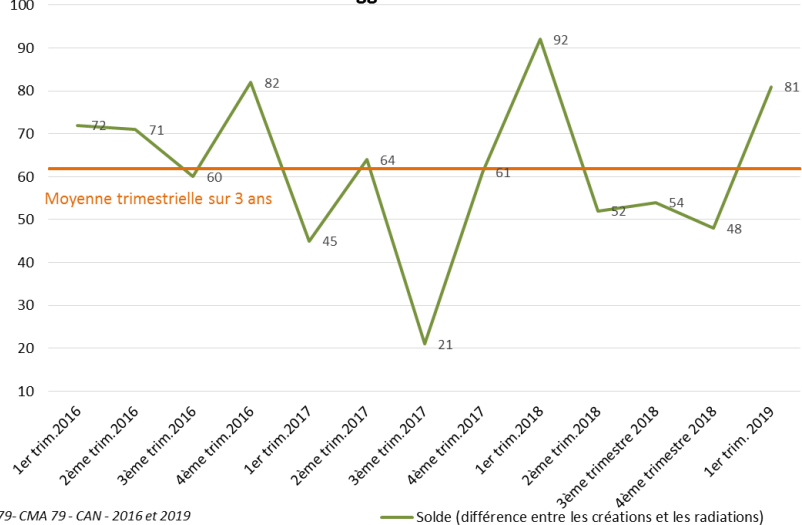
Sources : CCI 79-CMA 79 - 2019

Evolution du 1er janvier au 31 mars 2019

	Niort Agglo	Deux-Sèvres (CCI et CMA)	Poids de Niort Agglo dans le département
Créations	173	209	82,8
Radiations	92	114	80,7
Solde	81	95	85,3

Sources : CCI 79-CMA 79 - 2019

Solde des créations et radiations d'établissements par trimestre sur Niort Agglo



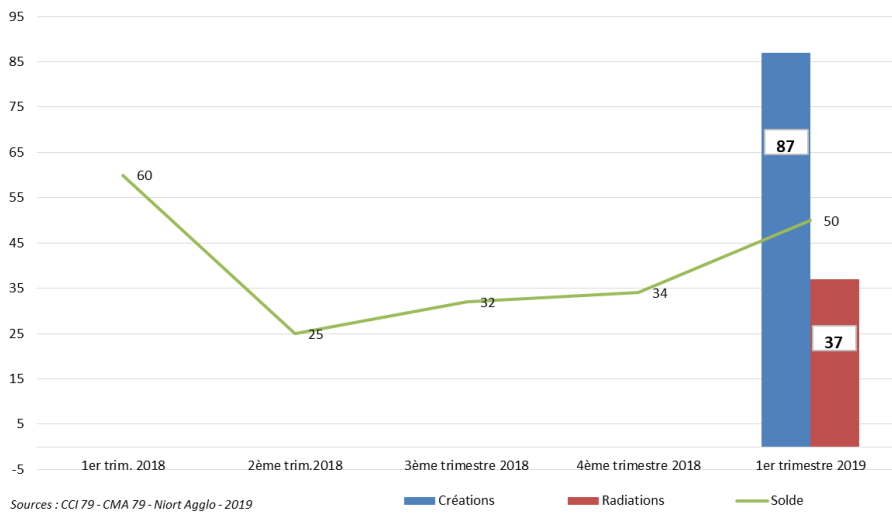
1er trimestre 2019 : +81 établissements

La moyenne trimestrielle sur les trois dernières années est de + 62 établissements. Le 1^{er} trimestre 2019 est marqué par un pic de son solde créations-radiations.

Publication 2ème semestre 2018

CCI 79 : Viséo 79

Mouvements des établissements du secteur des services sur Niort Agglo depuis un an



Vue générale sur les grands secteurs d'activités

Créations - radiations

Le secteur des services est le plus impacté en termes de créations d'établissements (50% des créations tous secteurs confondus) et plus particulièrement le service aux entreprises. Il est également le plus impacté en terme de radiations (40%).

Le secteur du commerce est le deuxième secteur le plus impacté après celui des services, tant en termes de créations (25%) que de radiations (32%) notamment le commerce de détail.

Secteur des services

Ce secteur connaît une hausse progressive de son solde créations-radiations sur les quatre derniers trimestres, atteignant 50 établissements au premier trimestre 2019.

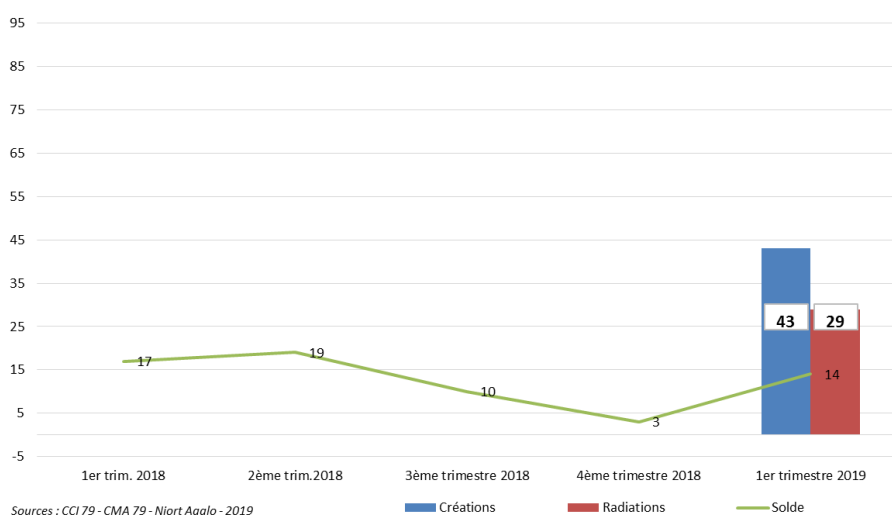
Secteur du commerce

Ce secteur connaît une reprise au 1^{er} trimestre 2019 après trois trimestres de diminution de son solde créations-radiations.

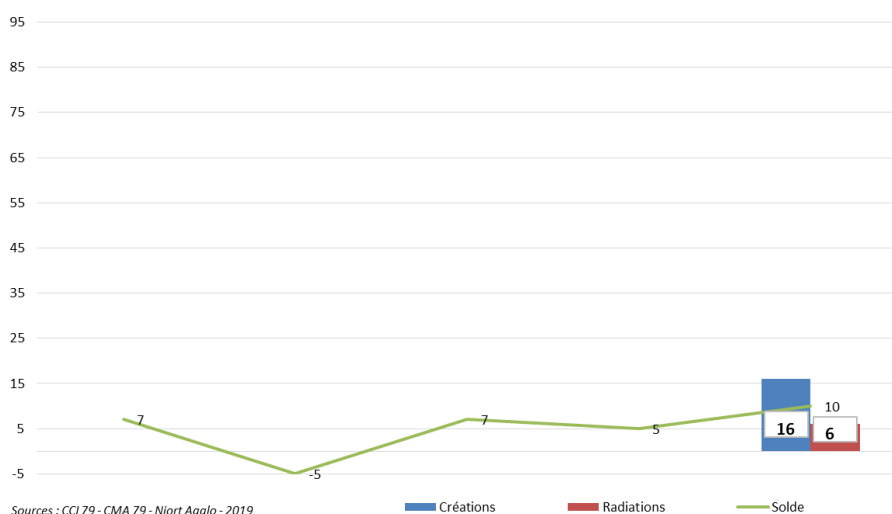
Secteur de l'industrie et de la production artisanale

Ce secteur connaît une croissance progressive de son solde créations – radiations atteignant 10 établissements au 1^{er} trimestre 2019, solde jamais atteint depuis plus de un an.

Mouvements des établissements du secteur du commerce sur Niort Agglo depuis un an

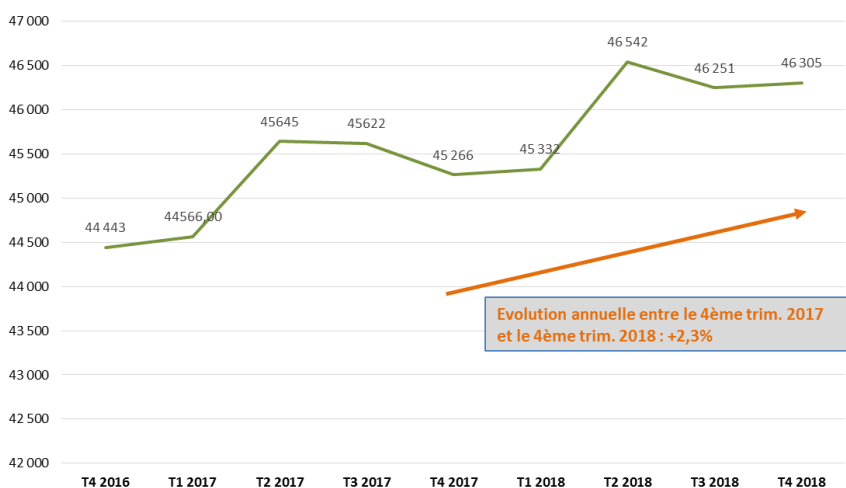


Mouvements des établissements du secteur industrie et production artisanale sur Niort Agglo depuis un an



EMPLOI SALARIE

Evolution de l'emploi salarié par trimestre sur Niort Agglo



Source : URSSAF région Poitou-Charentes

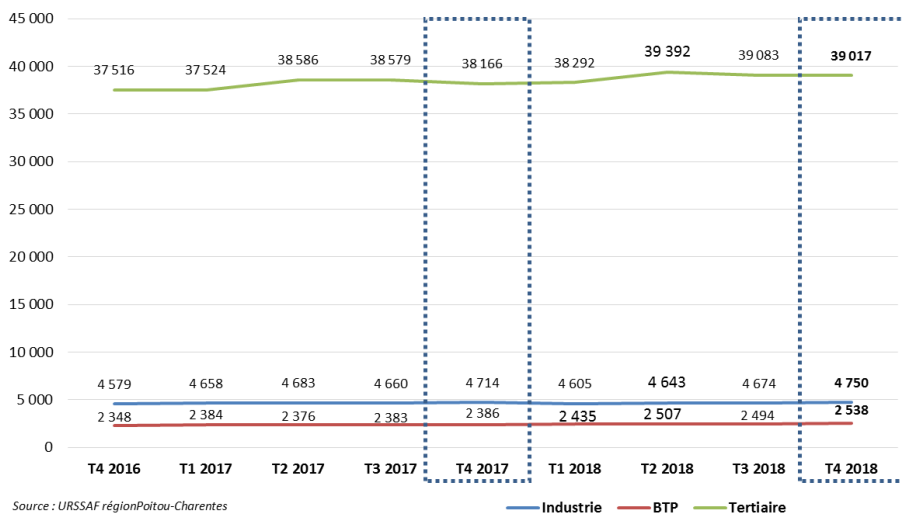
Evolution annuelle entre le 4^{ème} trimestre 2017 et le 4^{ème} trimestre 2018

46 305 emplois salariés au 4^{ème} trimestre 2018

+2,3% : évolution annuelle ;
soit + 1 039 emplois.

L'évolution annuelle des **Deux-Sèvres est de +1,2%** ; une évolution supérieure à celles de la Charente-Maritime (+0,3%), de la Charente (-0,4%) et de la Vienne (-0,6%).

Evolution des effectifs salariés par secteur d'activité et par trimestre sur Niort Agglo



Source : URSSAF région Poitou-Charentes

En 1 an ...

BTP

+6,4% soit +152 emplois.

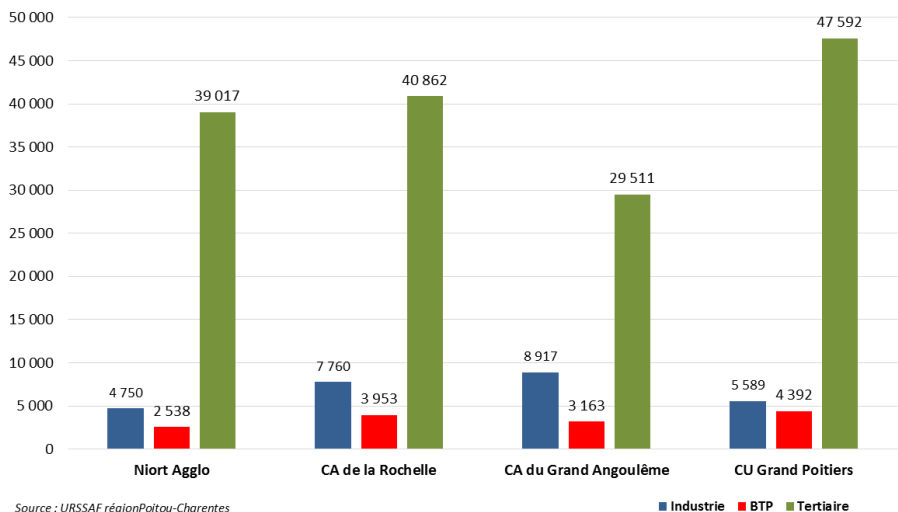
Tertiaire

+2,2% soit +851 emplois.

Industrie

+0,8% soit +36 emplois.

Répartition du nombre d'emplois par secteur d'activité 4^{ème} trimestre 2018 par EPCI



Source : URSSAF région Poitou-Charentes

Tertiaire

4^{ème} trimestre 2018

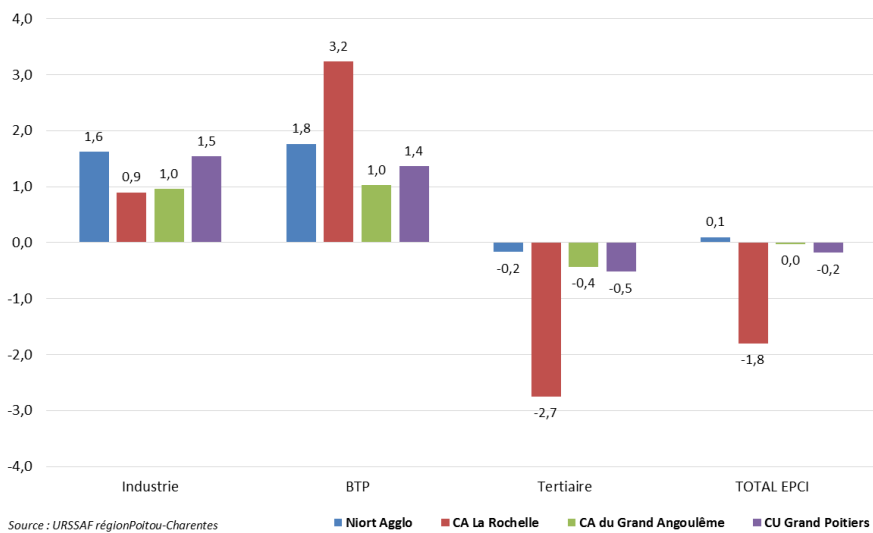
Niort Agglo : 39 017 emplois soit 84% des emplois salariés privés de Niort Agglo.

83% pour la CU Grand Poitiers ;

78% pour la CA de la Rochelle ;

71% pour la CA Grand-Angoulême.

Evolution de l'emploi salarié entre le T3 2018 et le T4 2018 (en%)



Croissance de l'emploi salarié entre le 3^{ème} et le 4^{ème} trimestre 2018

Niort Agglo

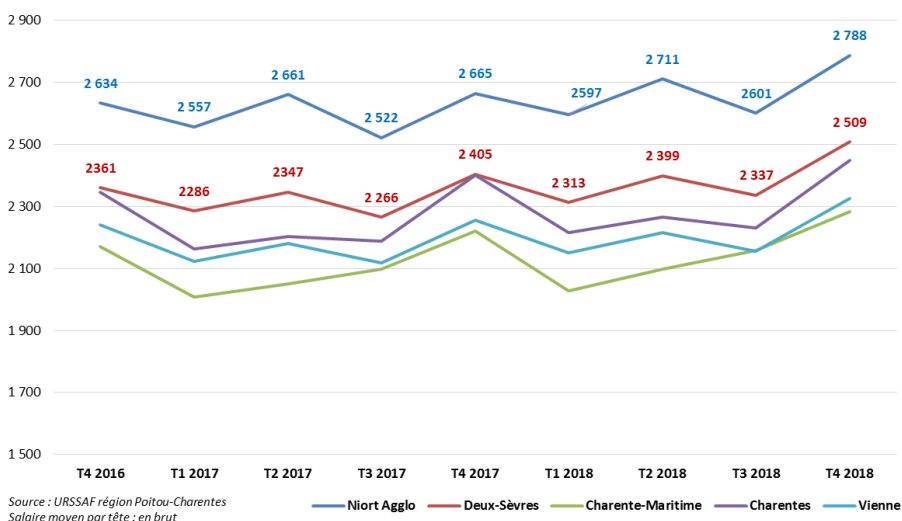
BTP : +1,8%

Tertiaire : -0,2%

Industrie : +1,6%

Au total : +0,1% entre les deux derniers trimestres

Evolution du salaire moyen par tête en euros pour Niort Agglo et par département



Le salaire moyen par tête (SMPT) au 4^{ème} trimestre 2018

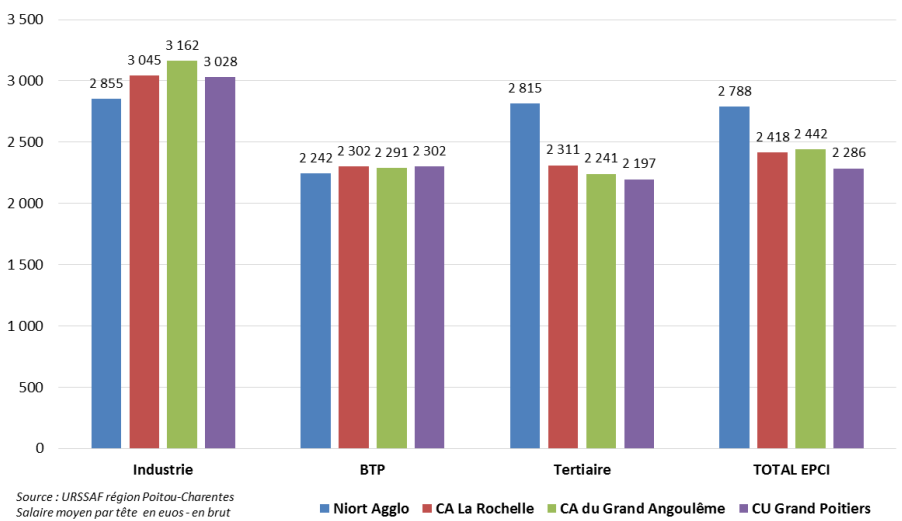
Niort Agglo : 2 788€

Très nettement supérieur aux SMPT des départements de proximité et des autres EPCI de comparaison.

Dans le secteur du tertiaire, Niort Agglo dispose du SMPT (2 815 €) le plus élevé en comparaison des autres territoires.

Les SMPT de l'industrie sont supérieurs aux SMPT du tertiaire sur l'ensemble des territoires.

Salaire moyen par tête (SMPT) en euros par secteur d'activité au 4^{ème} trimestre 2018



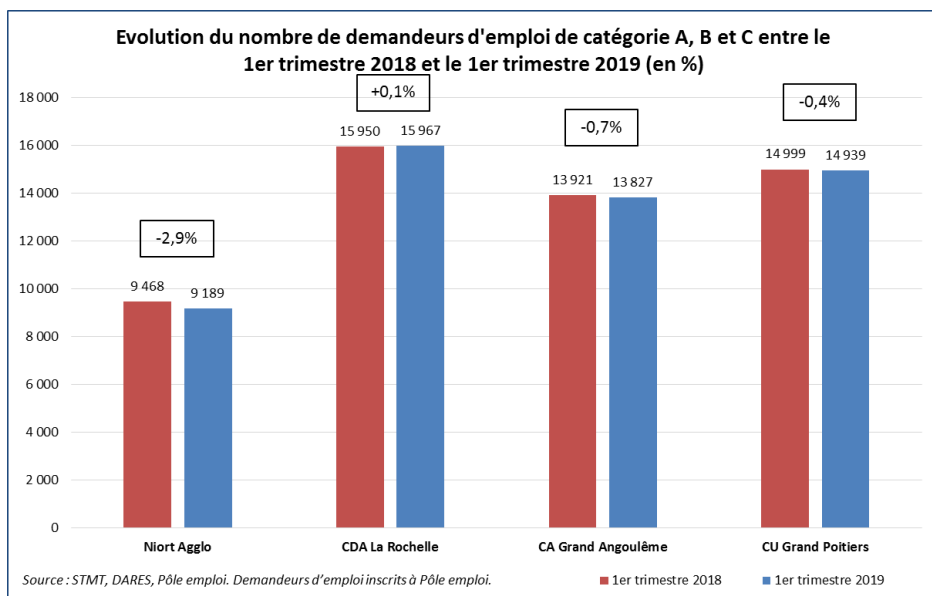
+4,6% : évolution annuelle du SMPT sur Niort Agglo entre le 4^{ème} trimestre 2017 et le 4^{ème} trimestre 2018.

+4,3% : rythme d'évolution du SMPT des Deux-Sèvres.

Publication – URSSAF – StatUR – conjoncture 4^{ème} trimestre 2018 N°13

MARCHE DU TRAVAIL

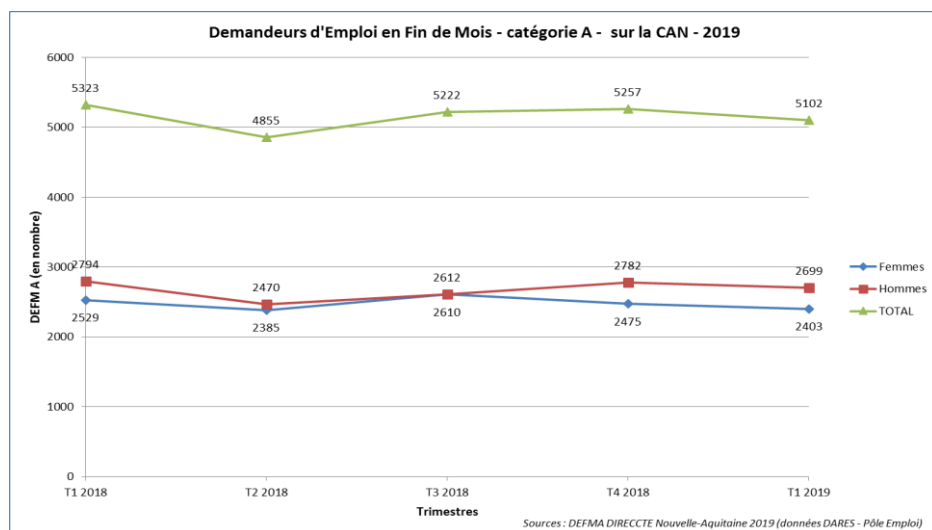
Evolution du nombre de demandeurs d'emploi par EPCI



Evolution entre le 1^{er} trimestre 2018 et le 1^{er} trimestre 2019

-2,9% de demandeurs d'emploi de catégorie A, B et C pour Niort Agglo.

Cette diminution est la plus forte des communautés d'agglomération de proximité.



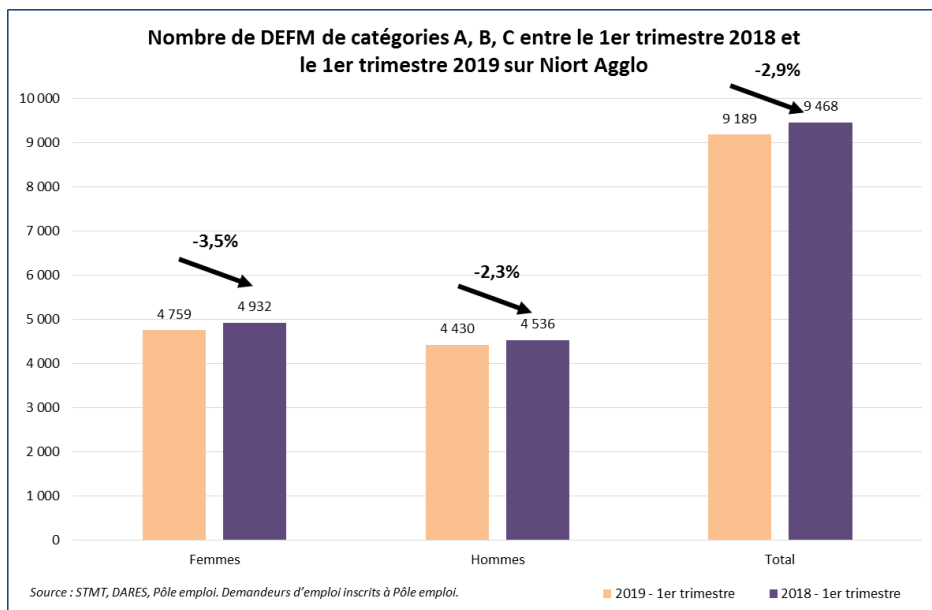
Evolution des demandeurs d'emploi de catégorie A

sur 1 an

(du 1^{er} trimestre 2018 au 1^{er} trimestre 2019)

Moins 221 demandeurs d'emploi ;

soit -4,2% sur 1 an.



1^{er} trimestre 2019

52% de femmes et 48% d'hommes pour les 3 catégories A, B et C.

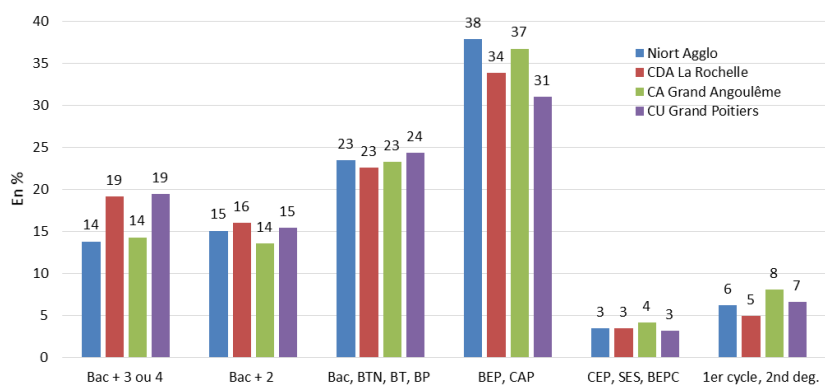
Répartition sensiblement similaire pour les 3 EPCI de comparaison.

Evolution sur 1 an

Le nombre de demandeurs d'emploi femmes a diminué plus rapidement que celui des hommes (respectivement -3,5% contre -2,3%).

Répartition et évolution du nombre de demandeurs d'emploi selon le niveau de formation

Répartition des demandeurs d'emplois des catégories A, B et C selon leur niveau de formation au 1er trimestre 2019



Source : STMT, DARES, Pôle Emploi, Demandeurs d'emploi inscrits à Pôle Emploi

38% des demandeurs d'emplois des trois catégories disposent d'un niveau de formation de type BEP, CAP à Niort Agglo au 1^{er} trimestre 2019

Cette plus forte proportion se retrouve également au sein des EPCI de proximité.

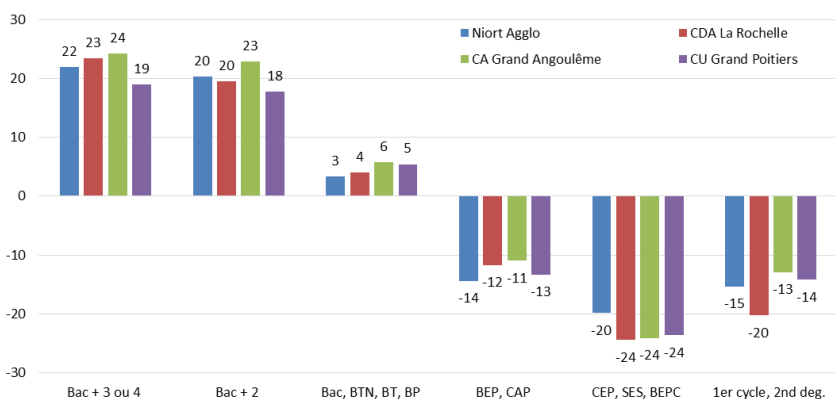
La catégorie des Bacs +3 ou +4 est de 14% pour Niort Agglo, contre 19% pour la CDA de La Rochelle et la CU Grand Poitiers.

-20% de demandeurs d'emploi des 3 catégories pour les niveaux CEP, SES, BEP sur Niort Agglo entre le 1er trimestre 2018 et le 1er trimestre 2019

+22% de demandeurs d'emploi de niveau Bac +3 ou +4 en 1 an à Niort Agglo ;

Soit une augmentation légèrement moins forte que celles de La Rochelle et du Grand Poitiers.

Evolution des niveaux de formation des demandeurs d'emplois des catégories A, B et C entre le 1er trimestre 2018 et le 1er trimestre 2019



Source : STMT, DARES, Pôle Emploi, Demandeurs d'emploi inscrits à Pôle

Taux de chômage localisé au 4^{ème} trimestre 2018

6,3% : Zone d'emploi de Niort

6,5% : Deux-Sèvres

8,2% : Nouvelle-Aquitaine

8,5% : France métropolitaine

La zone d'emploi de Niort :
184 communes

La zone d'emploi est un espace géographique à l'intérieur duquel la plupart des actifs résident et travaillent, et dans lequel les établissements peuvent trouver l'essentiel de la main d'œuvre nécessaire pour occuper les emplois offerts.

Evolution du taux de chômage localisé

Taux de chômage localisé sur la zone d'emploi de Niort depuis 15 ans (en %)



Source : INSEE, Taux de chômage localisé par zone d'emploi depuis 2003

1. Les données de la Chambre de Commerce et d'Industrie et de la Chambre des Métiers

Le nombre de créations et de radiations est issu de données à une date arrêtée. D'un trimestre sur l'autre, des actualisations peuvent donc être effectuées.

Les établissements identifiés par la CCI et la CMA relèvent du privé uniquement et comprennent les établissements employeurs. Sont exclus des fichiers des chambres consulaires : les professions libérales, les SCI, les GIE, les coopératives, les mutuelles.

2. Les données URSSAF

Emploi et masse salariale : le champ couvre l'ensemble des cotisants exerçant leur activité dans le département, dans le secteur concurrentiel (hors agriculture). Ce secteur concurrentiel comprend tous les secteurs d'activités économiques sauf les administrations publiques, l'éducation non marchande (établissements d'enseignement relevant de l'Etat ou des collectivités locales), la santé non marchande et l'emploi par les ménages de salariés à domicile.

Les effectifs salariés et la masse salariale du secteur privé font l'objet de diffusions trimestrielles et de bilans annuels dans la publication *Across Stat*. Des analyses régionales sont également diffusées dans les publications des Urssaf. En outre, les effectifs salariés et le nombre d'établissements du secteur privé font l'objet d'une diffusion annuelle à des niveaux fins.

3. Les demandeurs d'emploi

Les demandeurs d'emploi sont des personnes inscrites à Pôle emploi. Conformément aux recommandations du rapport du Conseil National de l'Information Statistique (CNIS) sur la définition d'indicateurs en matière d'emploi, de chômage, de sous-emploi et de précarité de l'emploi (septembre 2008), la Direction de l'Animation de la Recherche, des Etudes et des Statistiques (Dares) et Pôle emploi présentent depuis 2009, à des fins d'analyse statistique, les données sur les demandeurs d'emploi inscrits à Pôle emploi selon les catégories suivantes :

- catégorie A : demandeurs d'emploi tenus de rechercher un emploi, sans emploi ;
- catégorie B : demandeurs d'emploi tenus de rechercher un emploi, ayant exercé une activité réduite courte (de 78 heures ou moins dans le mois) ;
- catégorie C : demandeurs d'emploi tenus de rechercher un emploi, ayant exercé une activité réduite longue (de plus de 78 heures au cours du mois) ;
- catégorie D : demandeurs d'emploi non tenus de rechercher un emploi (en raison d'une formation, d'une maladie...) y compris les demandeurs d'emploi en contrat de sécurisation professionnelle (CSP), sans emploi ;
- catégorie E : demandeurs d'emploi non tenus de rechercher un emploi, en emploi (par exemple, bénéficiaires de contrats aidés, créateurs d'entreprise).

niortagglo

Agglomération du Niortais

140, rue des Equarts - CS 28770 - 79027 Niort Cedex
Tél. 05 17 38 79 00

Site web : www.niortagglo.fr
Twitter : @NiortAgglo